

Conveni entre l'Agència Valenciana de la Innovació i la Fundació de la Comunitat Valenciana Ciutat Politècnica de la Innovació per a impulsar la transferència de coneixement i tecnologia entre universitat i empresa i donar suport a l'emprenedoria innovadora

En la data de la signatura electrònica certificada

Reunits

D'una part, el Sr. Andrés García Reche, en qualitat de vicepresident executiu de l'Agència Valenciana de la Innovació, NIF Q0300865C, d'ara en avant AVI, que actua en nom d'aquesta institució i d'acord amb les atribucions que li confereix l'article 14.1.k de la Llei 1/2017, d'1 de febrer, de la Generalitat, per la qual es crea l'AVI (DOGV 08.02.2017), i autoritzat per a signar aquest conveni per l'Acord del Consell de data 5 d'agost de 2022, d'acord amb el que s'estableix en l'article 160.1.b de la Llei 1/2015, de 6 de febrer, de la Generalitat, d'hisenda pública, del sector públic instrumental i de subvencions, i l'article 12.6.b del Decret 176/2014, de 10 d'octubre, del Consell, pel qual es regulen els convenis que subscriba la Generalitat i el seu registre.

D'una altra part, el Sr. Salvador Coll Arnau, en qualitat de director-gerent de la Fundació de la Comunitat Valenciana Ciutat Politècnica de la Innovació, d'ara en avant Fundació CPI, amb NIF número G97987390, inscrita en el Registre de fundacions de la Comunitat Valenciana amb el número 488 (V) en data 30 de juliol de 2008, que actua en nom d'aquesta entitat, en virtut dels poders que li confereix l'escriptura pública de data 13 de maig de 2013, davant del notari de València Sr. Emilio V. Orts Calabuig, amb el número de protocol 2249/2013.

Les dues parts, en la representació que exerceixen, es reconeixen capacitat legal mútua per a obligar-se i convindre en els termes d'aquest conveni i

EXPOSEN

I. Que l'AVI és una entitat de dret públic de la Generalitat, de les que preveu l'article 155.1 de la Llei 1/2015, de 6 de febrer, de la Generalitat, d'hisenda pública, del sector públic instrumental i de subvencions, facultada per a exercir potestats administratives i dur a terme activitats de prestació i de foment destinades a desenvolupar les polítiques públiques que l'Administració de la Generalitat aplique per a enfortir i desenvolupar el Sistema Valencià d'Innovació.

L'objectiu general de l'AVI és millorar el model productiu valencià mitjançant el desenvolupament de la seua capacitat innovadora per a aconseguir un creixement intel·ligent, sostenible i integrador. Per a això, l'Agència ha de dissenyar i coordinar l'estratègia d'innovació de la Comunitat Valenciana, i promoure l'enfortiment i el desenvolupament del Sistema Valencià d'Innovació en conjunt, per tal d'impulsar la generació, la difusió, l'intercanvi i l'explotació de coneixement.

Per a aconseguir aquests objectius, tal com estableix l'article 6 de la Llei 1/2017, d'1 de febrer, de creació de l'AVI, entre les seues funcions s'estableix la de subscriure convenis amb entitats que desenvolupen activitats innovadores.

II. Que l'article 22.2 a de la Llei 38/2003, de 17 de novembre, general de subvencions, i l'article 168.1. A de la Llei 1/2015, de 6 de febrer, de la Generalitat, preveuen la concessió directa de les subvencions nominatives que recull la Llei de pressupostos.



Que en el pressupost de l'AVI per a aquest exercici, aprovat per la Llei 8/2021, de 30 de desembre, de pressupostos de la Generalitat per a l'exercici 2022, hi ha una línia pressupostària d'ajuda per concessió directa per a impulsar la transferència de coneixement i tecnologia entre universitat i empresa i donar suport a l'emprenedoria innovadora, amb el codi S0648000 i el títol "Parcs científics de la Comunitat Valenciana. Foment de l'emprenedoria innovadora", per un import d'1.750.000,00 euros.

Aquesta línia de subvenció la recull el Pla estratègic de subvencions de l'Agència Valenciana de la Innovació per al període 2022-2024, aprovat per la Resolució de 30 de desembre de 2021, de la consellera d'Innovació, Universitats, Ciència i Societat Digital, com a modificació i part integrant del Pla estratègic de subvencions de la Conselleria (DOGV 11.01.2022).

III. Que en la relació de persones beneficiàries de l'ajuda prevista en la línia nominativa indicada anteriorment hi ha la Fundació CPI, amb un import d'ajuda de 350.000,00 euros.

IV. Que la Fundació CPI està constituïda per la Universitat Politècnica de València com una fundació de caràcter científic, tecnològic i de promoció del desenvolupament econòmic, sense ànim de lucre, sota la tutela del protectorat que exerceix la Generalitat Valenciana.

La Fundació CPI té la condició de mitjà propi de la Universitat Politècnica de València i pot assumir encàrrecs de gestió per a dur a terme d'actes de qualsevol naturalesa en relació amb matèries de caràcter científic, tecnològic i de foment de la investigació i l'emprenedoria, i també de transferència de coneixement que contribuïsquen a aconseguir els fins propis de la Universitat Politècnica de València.

L'objecte o la finalitat principal de la Fundació CPI és dur a terme, de manera directa o concertada, actuacions de suport a la investigació aplicada i a la transferència de coneixement i tecnologia a la Ciutat Politècnica de la Innovació, i entre aquesta i l'entorn empresarial, i viceversa, sobretot les tasques de promoció, orientació, gestió i finançament de la investigació i de les seues infraestructures, la difusió i l'explotació de les seues capacitats i resultats, i també la promoció de la innovació empresarial, l'atracció de recursos i la gestió de les relacions amb empreses i institucions.

V. Que la Fundació CPI declara:

- Que compleix les obligacions que recull l'article 14 de la Llei 38/2003, de 17 de novembre, i les concordants que inclou el Reglament de la Llei 38/2003, de 17 de novembre, general de subvencions, aprovat pel Reial decret 887/2006, de 21 de juliol.
- Que no està incursa en cap de les prohibicions que preveu l'article 13 de la Llei 38/2003, de 17 de novembre, general de subvencions.
- Que no està subjecta a una ordre de recuperació pendent després d'una decisió prèvia de la Comissió Europea que haja declarat una ajuda al beneficiari il·legal i incompatible amb el mercat interior, ni està en crisi de conformitat amb el que disposa l'article 2.18 del Reglament (UE) núm. 651/2014, de la Comissió, de 17 de juny de 2014, pel qual es declaren determinades categories d'ajudes compatibles amb el mercat interior en aplicació dels articles 107 i 108 del tractat (DOUE L 187, de 26.06.2014).
- Que, per a exercir la seua activitat, disposa de les autoritzacions administratives preceptives inscrites en els registres públics pertinents, i compleix qualsevol altre requisit exigít per les disposicions aplicables.
- Que no té sol·licitada ni concedida cap altra ajuda de les diferents administracions públiques o d'altres ens públics o privats per a la mateixa finalitat.
- Que està al corrent en el compliment de les obligacions tributàries i amb la Seguretat Social i que no és subjecte deutor per resolució de procedència de reintegrament, i, a més, atorga el consentiment perquè l'AVI obtinga de manera directa l'acreditació sobre el compliment de

les seues obligacions amb l'Agència Estatal de l'Administració Tributària, la Tresoreria General de la Seguretat Social i la conselleria competent en matèria d'hisenda o tributs.

Aquestes declaracions impliquen el compromís de mantindre el compliment del que s'ha declarat durant el període de temps vinculat a la duració del conveni, incloent-hi el dret de cobrament, i el compromís de declarar les possibles alteracions de les circumstàncies recollides en aquesta declaració en el moment que es produïsquen.

Per tot això, les parts, de comú acord, declaren la voluntat de subscriure aquest conveni d'acord amb les següents

CLÀUSULES

Primera. Objecte

L'objecte del present conveni és formalitzar la concessió i l'establiment de les seues bases reguladores, referides a la subvenció nominativa que preveu la Llei 8/2021, de 30 de desembre, de pressupostos de la Generalitat per a l'exercici 2022, amb càrrec al pressupost de l'AVI, línia nominativa S0648000, dotada amb un import de tres-cents cinquanta mil (350.000) euros, de la qual és beneficiària la Fundació CPI.

Aquesta subvenció anirà destinada a executar el projecte consistent a impulsar la transferència de coneixement i tecnologia entre universitat i empresa, i donar suport a l'emprenedoria innovadora.

Segona. Actuacions i requisits del projecte

Les actuacions que durà a terme la Fundació CPI per a executar el projecte, i que finançarà l'AVI, sempre que s'ajuste a l'execució i la justificació correctes en els termes que recull aquest conveni, són les que es detallen en l'annex tècnic, en què s'exposen les activitats que s'han de desenvolupar, així com els costos necessaris per a executar el projecte.

Les iniciatives que s'han de desenvolupar promouran la transferència de coneixement i tecnologia entre universitat i empresa, és a dir, la conversió del coneixement en innovacions aprofitables per a les empreses, i farà les accions necessàries perquè es facilite aquesta transferència, a través del suport a l'emprenedoria innovadora i el suport a l'R+D independent i la millora de l'impacte de les accions de difusió dels resultats obtinguts a través d'aquestes iniciatives.

D'acord amb el que estableix la clàusula tretzena, les activitats realitzades a l'empara d'aquest conveni han de tindre la consideració d'activitats no econòmiques. Així mateix, les innovacions desenvolupades haurà de difondre-les àmpliament l'entitat beneficiària, de manera no discriminatòria i no exclusiva, i els beneficis generats per la transferència de resultats hauran de tornar-se a invertir en activitats no econòmiques de la Fundació CPI.

Tercera. Obligacions de l'AVI

L'AVI finançarà el 100 % de les despeses subvencionables del projecte mitjançant l'aportació a la Fundació CPI de tres-cents cinquanta mil (350.000) euros amb càrrec a la dotació prevista en la línia S0648000 del seu pressupost per a l'exercici 2022. L'aplicació econòmica és la 21.00131, corresponent a l'orgànica de l'AVI (secció 21, entitat 00131), i el subconcepte econòmic d'aquesta línia és el 781, vinculat, per tant, al capítol 7 de despesa.

Quarta. Obligacions de la Fundació CPI

Sense perjudici de la concreció de les obligacions que contenen la resta de clàusules d'aquest conveni, l'entitat beneficiària d'aquesta subvenció ha d'ajustar-se, així mateix, a les obligacions següents, d'acord amb l'article 14 de la Llei 38/2003, de 17 de novembre, general de subvencions:

- a) Complir l'objectiu, executar el projecte, dur a terme l'activitat o adoptar el comportament que fonamenta la concessió de les subvencions. Referent a això, ha de complir-se el que es disposa en l'annex d'aquest conveni.
 - b) Justificar, davant de l'òrgan concedent, el compliment dels requisits i les condicions, així com la realització de l'activitat i el compliment de la finalitat que determinen la concessió o el gaudi de la subvenció. Referent a això, ha de complir-se el que es disposa en la clàusula sisena d'aquest conveni.
 - c) sotmetre's a les actuacions de comprovació que efectue l'òrgan concedent, així com a qualsevol altra de comprovació i control financer que puguin dur a terme els òrgans de control competents, tant nacionals com comunitaris, i aportar tota la informació que se li requerisca en l'exercici d'actuacions anteriors. Referent a això, ha de complir-se el que es disposa en la clàusula onzena d'aquest conveni.
 - d) Comunicar a l'òrgan concedent l'obtenció d'altres subvencions, ajudes, ingressos o recursos que financen les activitats subvencionades. Referent a això, ha de complir-se el que es disposa en la clàusula novena d'aquest conveni.
- Aquesta comunicació s'ha d'efectuar en el moment que es conega i, en tot cas, amb anterioritat a la justificació de l'aplicació donada als fons percebuts.
- e) Acreditar amb anterioritat a la signatura d'aquest document que està al corrent en el compliment de les obligacions tributàries i davant de la Seguretat Social, així com abans del pagament, d'acord amb el que es disposa en la clàusula setena d'aquest conveni.
 - f) Disposar dels llibres comptables, els registres diligenciats i altres documents degudament auditats en els termes exigits per la legislació mercantil i sectorial aplicable al beneficiari en cada cas, així com tots els estats comptables i els registres específics que faciliten l'exercici adequat de les facultats de comprovació i control. Referent a això, ha de complir-se el que es disposa en la clàusula sisena d'aquest conveni.
 - g) Conservar els documents justificatius de l'aplicació dels fons rebuts, incloent-hi els documents electrònics, mentre puguin ser objecte de les actuacions de comprovació i control. Referent a això, ha de complir-se el que es disposa en la clàusula sisena d'aquest conveni.
 - h) Adoptar les mesures de difusió que conté la clàusula quinzena d'aquest conveni.
 - i) Reintegrar els fons percebuts en els supòsits que preveu l'article 37 de la Llei 38/2003, de 17 de novembre, tal com preveu la clàusula dotzena d'aquest conveni.

Cinquena. Despeses subvencionables i període elegible

A l'empara d'aquest conveni, el període d'elegibilitat de les despeses subvencionables del projecte serà el comprés entre l'1 de gener i el 31 de desembre de 2022.

Són subvencionables aquestes despeses, sempre que estiguen directament relacionades amb el projecte i s'imputen dins del seu període elegible:

a) Les despeses de personal, tant existent com de nova creació, incloent-hi salaris i quotes de la Seguretat Social, en centres de la Comunitat Valenciana, en la mesura que estiguen dedicades al desenvolupament del projecte. Les despeses de personal poden referir-se a doctors o doctores, persones titulades universitàries i personal tècnic i auxiliar.

No es consideren despeses subvencionables de personal les següents:

- Les hores extraordinàries; els pagaments per beneficis en el cas que el període de meritació no estiga dins del termini d'execució del projecte; els pagaments en espècie; les vacances no efectuades; les indemnitzacions per suspensions, els acomiadaments, els cessaments o les finalitzacions de contracte; les percepcions per matrimoni.
- Els complements o plusos salarials (antiguitat, coneixements especials, complements de lloc, complements en funció del resultat de l'empresa, complements de quantia i quantitat)



no seran subvencionables, excepte que estiguen previstos en el conveni col·lectiu, en el contracte de la persona o en la normativa reguladora de la Fundació CPI.

b) Les despeses de contractes d'investigació i desenvolupament amb centres tecnològics o organismes d'investigació destinades de manera exclusiva al projecte.

c) Les despeses d'adquisició de coneixements tècnics i patents adquirits o obtinguts per llicència de fonts externes en condicions de plena competència.

d) Les despeses de serveis externs de consultoria i assistència tècnica destinades de manera exclusiva al projecte.

e) Les despeses de registre de drets de propietat industrial o intel·lectual derivades de l'execució del projecte, ja que aquesta propietat correspondrà a l'entitat subvencionada.

f) Les despeses de material fungible i subministraments similars que es deriven directament del projecte. Se n'exclou material d'oficina i consumibles informàtics.

g) Les despeses d'inversió en equipament científic i altre material inventariable, necessari per a desenvolupar les activitats. Se n'exclouen els dispositius informàtics d'ús genèric.

h) Les despeses de publicació i difusió en àmbits empresarials dels resultats que es relacionen directament amb el projecte.

i) Despeses de serveis externs de consultoria destinats a garantir la transferència i l'aplicabilitat a les empreses dels resultats del projecte.

j) Despeses derivades d'activitats de formació del personal propi de l'entitat sol·licitant vinculat amb les activitats del projecte imprescindibles per a executar el projecte.

k) Les despeses d'hostalatge i transport del personal propi de l'entitat sol·licitant vinculat a les activitats del projecte. Quant a les despeses de transport, únicament seran elegibles les despeses de desplaçament en mitjans públics de transport interurbà. Les despeses que s'imputen han d'estar limitades pels imports que estableix el Decret 24/1997, d'11 de febrer, del Govern Valencià, sobre indemnitzacions per raó del servei i gratificacions per serveis extraordinaris i les seues modificacions respectives. Per a les despeses efectuades a l'estranger, de conformitat amb el que disposa l'article 9 de l'esmentat Decret 24/1997, d'11 de febrer, s'apliquen els límits que fixa el Reial decret 462/2002, de 24 de maig, sobre indemnitzacions per raó del servei o, en defecte d'això, la normativa que el substituisca o el complemente, i es considera classificat com a regla general de grup 2 el personal de l'entitat beneficiària, llevat que s'ajuste expressament per raó del seu lloc o càrrec a un altre dels grups regulats en l'annex I d'aquest reial decret.

l) El cost de l'informe d'auditoria sobre els comptes justificatius de la despesa del projecte.

m) Si és el cas, els tributs abonats efectivament per l'entitat beneficiària. En cap cas es consideren despeses subvencionables els impostos indirectes quan siguen susceptibles de recuperació o compensació, ni els impostos personals sobre la renda, fet que haurà d'acreditar-se de manera fefaent.

De conformitat amb el que estableix la disposició addicional tercera de la Llei 8/2021, de 30 de desembre, de pressupostos de la Generalitat per a l'exercici 2022, les activitats d'industrialització, investigació, desenvolupament i innovació i de formació de capital humà tindran la consideració d'operacions de capital tenint en compte el seu impacte pluriennal i la seua vinculació a la reactivació econòmica.

Sisena. Justificació de les actuacions

La Fundació CPI ha de presentar la documentació justificativa d'execució del projecte amb data límit del 25 de gener de 2023. Els pagaments de les quotes a la Seguretat Social corresponents a 2022, però que ha d'ingressar l'entitat beneficiària amb posterioritat a la data límit anterior, s'han de presentar com a màxim el 5 d'abril de 2023.

La justificació s'ha de fer mitjançant el sistema de compte justificatiu, amb l'aportació d'un informe d'una persona o una entitat auditora de comptes inscrita com a exercent en el Registre oficial d'auditors de comptes, dependent de l'Institut de Comptabilitat i Auditoria de Comptes, previst en l'article 74 del Reglament de la Llei 38/2003, de 17 de novembre, general de subvencions, aprovat pel Reial decret 887/2006, de 21 de juliol.

El compte justificatiu ha de contindre aquesta documentació:

1. Una memòria tècnica justificativa que indique les activitats realitzades i els resultats obtinguts. S'ha d'incloure de manera detallada informació sobre el desenvolupament i el grau de compliment del projecte, així com, si és el cas, les desviacions produïdes i les causes d'aquestes. S'hi han d'incloure els punts següents:

- Objecte i finalitat del projecte i actuacions relacionades.
- El contingut i l'abast dels resultats del projecte.
- El pla de treball, amb una referència expressa a cadascuna de les actuacions del projecte.
- La descripció detallada dels conceptes de despesa justificats, amb referència a la seua vinculació a les actuacions del projecte.
- Els canvis produïts en les diverses partides del pressupost, amb la indicació dels motius del canvi.

2. Una memòria econòmica justificativa de les despeses i els pagaments efectuats, que ha d'incloure:

2.1 Una relació detallada de les despeses i les inversions de l'activitat, amb la identificació de la persona o l'entitat creditora i del document, l'import, la data d'emissió i la data de pagament. Si és el cas, una relació de les quantitats inicialment pressupostades i les desviacions produïdes.

2.2 Les factures o els documents de valor probatori equivalent en el tràfic jurídic mercantil o amb eficàcia administrativa incorporats en la relació a què fa referència el paràgraf anterior, i la documentació acreditativa del pagament.

La documentació acreditativa del pagament a què fa referència el paràgraf anterior es podrà substituir per un certificat de la persona que assumisca la representació legal de l'entitat que acredite que les despeses i les inversions de l'activitat s'han pagat íntegrament i que la documentació original acreditativa del pagament efectuat és en les seues dependències, sense perjudici que la persona o l'entitat auditora, per a elaborar l'informe, hagen de comprovar l'existència dels documents acreditatius del pagament, d'acord amb l'Ordre EHA/1434/2007, esmentada en el punt 2.5.

La despesa de les quotes de la Seguretat Social corresponents a 2022, però que s'hagen de presentar amb posterioritat a la data límit de presentació, s'han d'acreditar en aquesta data límit, que és la del 25 de gener de 2023, per a poder efectuar-ne el pagament, mitjançant un certificat emés pel representant legal de la Fundació CPI, amb l'excepció per a aquesta mena de despesa, i com a requisit suficient, del certificat esmentat, fent ús de l'excepció habilitada per l'article 31.2 de la Llei 38/2003, de 17 de novembre, general de subvencions.

El que disposa el paràgraf anterior s'entén sense perjudici que la Fundació CPI haurà d'aportar una justificació del pagament efectiu d'aquestes quotes que s'han d'ingressar a la Seguretat Social una vegada aquest s'haja efectuat, com a màxim el 5 d'abril de 2023; en cas contrari, s'incorrerà en causa de reintegrament, d'acord amb el que estableix l'article 37.1.c de la Llei 38/2003, de 17 de novembre, general de subvencions. De la correcta recepció i justificació d'aquest pagament, haurà d'incorporar-se'n una diligència en l'expedient que es tramite de l'ajuda.

Seràn subvencionables les despeses produïdes en l'execució del projecte sempre que la data del justificant de despesa estiga compresa en el període d'execució d'aquest, indicat en la clàusula cinquena.

Els documents de pagament emesos per l'entitat beneficiària poden tindre una data de venciment posterior al període d'execució del projecte que es justifica, sempre que aquesta data estiga compresa dins del termini concedit per a presentar la documentació justificativa indicada en el primer paràgraf d'aquesta clàusula.



En tot cas, no s'admetran els pagaments en efectiu.

En l'execució dels projectes s'ha de mantindre, a més, un sistema de comptabilitat separat o un codi comptable adequat amb relació a totes les transaccions relacionades amb el projecte, sense perjudici de les normes de comptabilitat nacional, que permeta identificar les transaccions relacionades, de la nota d'intervenció comptable de l'ajuda concedida, de les despeses i les inversions del projecte, de l'eixida de fons per a pagar aquestes despeses i les inversions i de la recepció dels béns finançats.

2.3 Quan l'import de la despesa subvencionable supere les quanties establides per al contracte menor en la normativa bàsica de contractació del sector públic vigent, caldrà ajustar-se als procediments que aquesta estableix.

Quan l'import de la despesa subvencionable supere aquestes quanties, caldrà indicar el tipus i la denominació del contracte administratiu, el codi de l'expedient de contractació, la descripció del procediment seguit (obert, restringit, negociat amb publicitat o sense, o el que corresponga) i la manera d'adjudicació (el preu com a criteri únic o diversos criteris). S'hi ha d'adjuntar una còpia completa de l'expedient del procediment de contractació seguit.

No obstant això, aquesta còpia completa de l'expedient de contractació es pot substituir per un certificat de la persona que assumisca la representació legal de l'entitat que acredite que s'ha complit el procediment previst legalment per a aquesta entitat en la normativa de contractació del sector públic.

2.4 Un certificat de no haver rebut altres ingressos o subvencions que hagen finançat l'activitat subvencionada.

2.5 Un informe elaborat per una persona física o jurídica auditora de comptes inscrita en el Registre oficial d'auditors de comptes, en el qual s'han de detallar les comprovacions que s'han fet i cal fer constar tots els fets o les excepcions que puguen suposar un incompliment de les entitats beneficiàries de la normativa aplicable o de les condicions imposades per a percebre la subvenció. L'auditor de comptes que duga a terme la revisió del compte justificatiu s'ha d'ajustar al que disposa l'Ordre EHA/1434/2007, de 17 de maig, per la qual s'aprova la norma d'actuació de la persona física o jurídica auditora de comptes en l'execució dels treballs de revisió de comptes justificatius de subvencions, en l'àmbit del sector públic estatal, previstos en l'article 74 del Reglament de la Llei 38/2003, de 17 de novembre, general de subvencions.

L'entitat beneficiària està obligada a posar a la disposició de l'auditoria tots els llibres, els registres i els documents que se li sol·liciten per a efectuar la revisió, així com a conservar-los per a les actuacions de comprovació i control que preveja la legislació vigent. Si és el cas, haurà de confeccionar i facilitar-li la declaració que continga una relació detallada d'altres subvencions, ajudes, ingressos o recursos que hagen finançat l'activitat subvencionada, amb la indicació de l'import, la procedència i l'aplicació.

2.6 Una justificació gràfica de l'actuació objecte de l'ajuda que acredite que s'ha dut a terme d'acord amb les especificacions i les condicions que estableix aquest conveni i que responga a les factures referides en l'apartat 2.2.

2.7 L'acreditació del compliment de les normes de publicitat que exigeix la clàusula quinzena.

2.8 Amb relació a les despeses de serveis externs, s'ha de presentar la justificació documental acreditativa següent:

Una còpia dels informes, els estudis o les memòries resultants dels treballs que haja executat el proveïdor extern. En cas que els treballs no es concreten en un informe que justifique la despesa, ha de presentar-se la documentació equivalent que demostre la prestació del servei (com ara actes de reunions, un informe del proveïdor amb els detalls de les actuacions efectuades, els



resultats d'assajos i proves de laboratori, la tipologia de les tasques d'enginyeria i disseny fetes, publicacions, material divulgatiu de promoció i difusió, etc.).

La justificació s'ha de fer amb els mitjans disponibles en la pàgina web de l'AVI (<https://innoavi.es/actuacions-i-projectes/>), amb signatura i registre electrònic. L'òrgan concedent pot elaborar instruccions de justificació aclaridores, que despleguen el que estableix aquest conveni. Aquestes instruccions les haurà de remetre l'AVI a la Fundació CPI.

La Fundació CPI haurà de mantindre a la disposició de l'AVI i de les autoritats de gestió, certificació i auditoria tots els documents justificatius relacionats amb les despeses i els pagaments objecte de l'ajuda durant un període de cinc anys.

En el cas d'adquisició de béns inventariables, els serà aplicable el que estableixen els apartats 4 i 5 de l'article 31 de la Llei 38/2003, de 17 de novembre, general de subvencions. El període durant el qual la Fundació CPI ha de destinar els béns adquirits a la finalitat concreta de la subvenció serà de cinc anys per als béns inscriptibles en el registre públic i de dos anys per a béns no inscriptibles en aquest registre.

L'AVI es reserva el dret de sol·licitar tota la documentació addicional que es considere necessària amb relació a la justificació de les despeses.

La justificació de les despeses de personal es basarà en un sistema de control que reculla, per a cada treballador imputat a les actuacions objecte de subvenció, les tasques desenvolupades i les hores dedicades a les activitats objecte del conveni.

Setena. Pagament de l'ajuda, bestretes i garanties

El pagament de l'ajuda s'ha de fer una vegada complit el que estableix la clàusula sisena d'aquest conveni.

Sense perjudici del que s'ha dit, pot anticipar-se el pagament de l'ajuda d'acord amb les condicions que estableix l'article 171 de la Llei 1/2015, de 6 de febrer, de la Generalitat, d'hisenda pública, del sector públic instrumental i de subvencions, i amb el que preveu l'article 44.13, lletra b, de la Llei 8/2021, de 30 de desembre, de pressupostos de la Generalitat per a l'exercici 2021, el qual estableix que podrà lliurar-se fins al 100 % de l'import una vegada concedida, amb l'exempció de l'obligació de prestar garantia d'acord amb l'article 44.18, lletra o, de l'esmentada Llei 8/2021.

No podrà fer-se el pagament o la bestreta de l'ajuda mentre no s'haja verificat que la Fundació CPI està al corrent en el compliment de les obligacions tributàries i amb la Seguretat Social.

Huitena. Comissió de seguiment

En el marc de l'objecte d'aquest conveni, es constituirà una comissió de seguiment formada per quatre membres, dues persones designades per l'AVI, i una d'elles serà la que n'ocupe la Secretaria General, que assumirà la presidència de la Comissió, sense perjudici que pugui delegar-se o, si és el cas, suplir-se, i que, a més, nomenarà l'altra persona en representació de l'AVI, i, d'altra banda, dues persones designades per la Fundació CPI.

La secretaria l'exercirà un dels representants de la Fundació CPI. Per invitació de la presidència, la comissió podrà estar assistida per experts, amb veu però sense vot, que tinguen un perfil professional o competència tècnica d'acord amb la matèria objecte de l'ajuda, a proposta de les parts.

Són funcions d'aquesta comissió:

- Supervisar l'execució del conveni, així com adoptar les decisions i dictar les instruccions necessàries amb la finalitat d'assegurar que les activitats convingudes s'executen correctament,

incloent-hi a aquest efecte la solució, en primera instància, de les controvèrsies d'interpretació i compliment que puguen plantejar-se respecte del conveni subscrit.

- Informar les parts dels retards i les incidències que es puguen presentar durant l'execució del conveni.

En l'exercici de la potestat genèrica prevista en la primera de les funcions relacionades, correspondrà a aquesta comissió, entre altres que, així mateix, puga adoptar:

- Proposar variacions pressupostàries entre les diverses actuacions del projecte, segons estableix la clàusula desena.

- Acordar els comunicats i les notes de premsa que s'han d'emetre conjuntament o que ha d'emetre cadascuna de les parts.

Per a complir les seues funcions, la comissió es reunirà quadrimestralment, i almenys una vegada en sessió ordinària, i totes les vegades que ho sol·licite alguna de les parts en sessió extraordinària. Es considera constituïda aquesta comissió quan estiguen representades totes les parts i estiguen presents les persones que n'assumisquen la presidència i la secretaria.

L'òrgan de l'AVI al qual es destinaran les actes de la comissió de seguiment serà la Subdirecció General de Programes d'Innovació.

Pel que fa al règim de funcionament d'aquesta comissió de seguiment, cal ajustar-se al que disposen els articles 15 i els següents de la Llei 40/2015, d'1 d'octubre, de règim jurídic del sector públic.

A l'efecte d'adoptar acords, la presidència haurà de dirimir els empats amb el seu vot.

Quan es designen les persones representants d'aquesta comissió, les dues parts procuraran que hi haja una presència equilibrada d'homes i dones.

En cap cas pertànyer a aquesta comissió ha d'interpretar-se com una creació de vincle laboral o empresarial entre les parts.

Es fa constar expressament que les funcions d'aquest òrgan de seguiment no poden suposar un detriment o una minoració de les prerrogatives que atribueix la Llei 38/2003, de 17 de novembre, general de subvencions, a l'AVI com a ens concedent de la subvenció.

Novena. Incompatibilitat amb altres ajudes

La subvenció que es regula en aquest conveni és incompatible amb altres subvencions, ajudes, ingressos o recursos per a executar les activitats finançades, procedents de qualsevol administració o ens públic o privat, estatal, de la Unió Europea o d'organismes internacionals.

Desena. Alteració de les despeses subvencionables previstes en el pressupost de l'annex tècnic

A petició de la Fundació CPI, i amb un informe favorable previ de la comissió de seguiment que preveu el conveni, l'AVI podrà autoritzar, mitjançant la resolució corresponent de la persona titular de la vicepresidència executiva de l'AVI, variacions superiors al 20 % entre els imports assignats a cadascuna de les despeses subvencionables que recull l'annex tècnic, i, a aquest efecte, s'hi podrà afegir algun dels costos elegibles establits en la clàusula cinquena i no fixats en l'annex esmentat, sempre que aquestes variacions no suposen un increment de l'import de la subvenció total prevista, ni s'altere l'objecte del projecte.

El termini màxim per a efectuar la sol·licitud de modificació serà el 30 de novembre de 2022.



S'autoritzen, sense necessitat de sol·licitar-ho ni d'una resolució expressa, modificacions en la distribució de les despeses subvencionables que figuren en l'annex tècnic que suposen variacions, per a cada cost subvencionable, d'un màxim del 20 % de l'import indicat en l'annex esmentat, i, així mateix, es pot afegir a aquest efecte algun dels costos elegibles establits en la clàusula cinquena i no fixats en aquest annex, la despesa inicialment prevista del qual és, per tant, de 0 (zero) euros. En aquest cas, l'import subvencionable del nou cost serà, com a màxim, igual al 10 % del total del pressupost del projecte indicat en l'annex.

En cas de modificacions en la distribució de les despeses subvencionables indicades en el paràgraf anterior, les minoracions de les despeses subvencionables amb una execució inferior a la prevista es compensaran amb els increments de les que hagen tingut una execució superior, sempre que no s'altere l'import total de l'ajuda ni l'objecte previst en el projecte. No s'admetrà aquesta compensació automàtica quan afecte les despeses de personal, i en aquests casos caldrà sol·licitar-ne l'autorització.

Les compensacions que indica aquesta clàusula han de detallar-se i justificar-se en la memòria tècnica que preveu la clàusula sisena.

Onzena. Actuacions de comprovació i control

L'AVI ha de comprovar la justificació adequada de la subvenció, la realització de l'activitat i el compliment de la finalitat que determinen la concessió.

La comprovació administrativa de la documentació aportada per a la justificació de l'ajuda, així com de la realització efectiva material de l'activitat i el compliment de la finalitat d'aquesta, s'ha de dur a terme en els termes que estableix el pla general de control que haurà d'aprovar l'òrgan concedent amb caràcter previ a l'execució, segons el que estableix l'article 169 de la Llei 1/2015, de 6 de febrer, de la Generalitat, d'hisenda pública, del sector públic instrumental i de subvencions.

El pla general de control de subvencions es publicarà en el portal de transparència de l'AVI, en l'adreça https://innoavi.es/es/grupos/contractes_convenis_i_subvencions/archivos/.

La Fundació CPI estarà sotmesa a les actuacions de comprovació, verificació i control que hagen d'efectuar tant l'AVI com els òrgans competents de la Generalitat, de l'Administració general de l'Estat, i al que s'estableix en la normativa relativa a la gestió de les ajudes i a qualsevol altra normativa aplicable.

Dotzena. Minoració, revocació i reintegrament

D'acord amb el que disposa l'article 37.2 de la Llei 38/2003, de 17 de novembre, general de subvencions, quan el compliment de l'entitat beneficiària s'aproxime significativament al compliment total i aquesta acredite una actuació inequívocament tendent a satisfer els seus compromisos, es minorarà o, si és el cas, es reintegrarà la quantitat corresponent. Per a això, es tindran en compte les instruccions dictades pel vicepresident executiu de l'AVI en què es recullen els criteris de minoració proporcional que resulten aplicables, les quals es detallen en aquest enllaç: https://innoavi.es/wp-content/uploads/2021/11/211122_instrucciones_minoracion_nominativas.pdf.

En el cas que es produísca un incompliment total o parcial, però que no s'aproxime de manera significativa al compliment total de la manera que recull el paràgraf anterior, així com en el cas de l'obtenció concurrent d'altres ajudes i subvencions per a l'execució de les actuacions que preveu aquest conveni, serà procedent la revocació total de l'ajuda i, si és el cas, la tramitació del reintegrament oportú, amb una audiència prèvia a la persona interessada.



A l'efecte de considerar aconseguida l'aproximació de manera significativa al compliment total, esmentada en l'apartat anterior, és requisit imprescindible que la despesa mínima que les entitats beneficiàries han d'haver realitzat i justificat correctament siga almenys d'un 70 % de la despesa considerada subvencionable en la pertinent resolució de concessió, excepte en els casos en què el beneficiari justifique adequadament que la menor despesa en l'execució del projecte no afecta els resultats obtinguts i la realització correcta de la finalitat de l'ajuda.

L'obligació de reintegrament serà independent de les sancions que, si és el cas, resulten exigibles, d'acord amb el que es disposa en l'article 40.1 de la Llei 38/2003.

Tot això segons el que disposa l'article 37 de la Llei 38/2003, de 17 de novembre, general de subvencions, el qual preveu causes de reintegrament que seran aplicables a aquest conveni, i igualment serà aplicable el que fixa l'article 172 de la Llei 1/2015, de 6 de febrer, de la Generalitat, d'hisenda pública, del sector públic instrumental i de subvencions.

En cas d'haver d'efectuar la devolució dels diners rebuts, sense perjudici de la tramitació del procediment de reintegrament per l'entitat concedent, la persona perceptora pot efectuar, abans d'aquest i per iniciativa pròpia, la devolució voluntària, segons el que preveu l'article 90 del reglament que desplega la Llei 38/2003, de 17 de novembre, general de subvencions, aprovat pel Reial decret 887/2006, de 21 de juliol.

La devolució voluntària l'ha d'efectuar, per mitjà de transferència bancària amb comunicació prèvia d'aquest aspecte, la persona beneficiària a l'Agència Valenciana de la Innovació, que ha de proporcionar les dades necessàries per a fer-la efectiva.

Tretzena. Compatibilitat amb la normativa europea sobre ajudes públiques

D'acord amb l'article 7.4 del Decret 128/2017, de 29 de setembre, del Consell, pel qual es regula el procediment de notificació i comunicació a la Comissió Europea dels projectes de la Generalitat dirigits a establir, concedir o modificar ajudes públiques, cal indicar que aquest conveni no contravé el que es disposa en els articles 107 i 108 del Tractat de funcionament de la Unió Europea, per no falsejar la competència ni afavorir determinades empreses o produccions, ja que el seu objectiu consisteix en estudis i accions al servei de l'interés general públic, així com actuacions de difusió de coneixement, totes les quals constitueixen serveis de caràcter universal i indiscriminat als quals tindran accés totes les empreses, els professionals del disseny, els centres de formació, els organismes de suport i qualsevol altra entitat, i contribueix, en canvi, a l'augment dels intercanvis comercials entre els estats membres de la UE per promoure l'obertura de l'economia regional a la competència.

En tot cas, l'entitat queda obligada a destinar l'ajuda rebuda a usos relacionats exclusivament amb activitats no econòmiques, i queden excloses de l'objecte de la subvenció la prestació de serveis efectuats per compte d'empreses i qualsevol altra activitat de naturalesa econòmica que implique l'oferta de béns o serveis en el mercat o que supose un avantatge per a una empresa determinada.

Catorzena. Subcontractació

No és possible la subcontractació.

Quinzena. Difusió i publicitat

Les parts entenen que la divulgació pública d'aquest conveni n'és un element essencial; per això, en tots els aspectes relacionats amb la comunicació externa del programa, l'AVI i la Fundació CPI hauran d'estar coordinades en tot moment.

Les mesures d'informació i comunicació relacionades amb l'actuació finançada (contractes laborals i de serveis, portades de documents, pàgines web, informes de resultats i conclusions,



comunicacions, fotografies d'esdeveniments i certàmens, publicacions, ponències, senyalització, material promocional, anuncis i activitats de difusió del projecte amb qualsevol suport) que duga a terme la Fundació CPI, així com en tota la documentació justificativa de la subvenció, hauran d'incloure el logotip de l'AVI segons les especificacions que es detallen en el web <https://innoavi.es/actuacions-i-projectes/>.

Durant l'execució del conveni, la Fundació CPI informará del suport financer obtingut de l'AVI, almenys a través de la seua pàgina web, i col·locant un cartell amb informació, d'una grandària mínima A3, en un lloc visible per al públic.

Una vegada finalitzada l'operació la Fundació CPI:

- a) Farà una descripció breu del projecte en la seua pàgina web amb els seus objectius i resultats i amb un esment del suport financer de l'AVI.
- b) Col·locarà una placa un o cartell permanent de grandària significativa en un lloc visible per a la ciutadania quan l'operació consistisca en la compra d'un objecte físic, en el finançament d'una nova infraestructura o en treballs de construcció.

Els materials de difusió dels resultats de l'actuació han d'evitar qualsevol imatge discriminatòria de la dona i fomentar la igualtat i la pluralitat de rols. Així mateix, s'ha d'evitar l'ús d'un llenguatge sexista.

Així mateix, les dues parts han de complir les seues obligacions en matèria de transparència, fixades tant en la normativa bàsica estatal —Llei 19/2013, de 9 de desembre, de transparència, accés a la informació pública i bon govern— com en la normativa autonòmica —Llei 1/2022, de 13 d'abril, de la Generalitat, de transparència i bon govern de la Comunitat Valenciana—, atenent el que assenyalava la disposició final tercera quant a l'entrada en vigor d'aquesta, la disposició derogatòria única i les dues primeres disposicions finals respecte del que queda vigent de la resta de normes en aquesta matèria de transparència: Llei 2/2015, de 2 d'abril, de la Generalitat, de transparència, bon govern i participació ciutadana de la Comunitat Valenciana, i la seua normativa de desplegament, i el Decret 105/2017, de 28 de juliol, del Consell, que estableix l'obligació de publicar els convenis en el portal de transparència, en el termini de 10 dies hàbils des de la inscripció en el Registre de convenis de la Generalitat.

Setzena. Comunicacions electròniques

La presentació de documentació per part de la Fundació CPI, relativa a qualsevol tràmit corresponent a aquest conveni, s'ha de fer utilitzant els mitjans electrònics establits per l'AVI a través de la plataforma d'aportació de documentació situada en l'enllaç següent, i cal indicar el número d'expedient INNCON/2022/6: https://www.gva.es/va/inicio/procedimientos?id_proc=20704&version=amp.

Així mateix, les comunicacions de l'AVI a la Fundació CPI s'han de fer través de la Carpeta Ciutadana del punt d'accés general de la Generalitat Valenciana, en l'adreça web <https://www.tramita.gva.es/cdc/login.html?idioma=ca>, i s'han de dirigir a Salvador Coll Arnau, l'adreça electrònica del qual és scoll@eln.upv.es.

Dessetena. Independència

La formalització d'aquest conveni no implica l'existència de cap associació o la creació de cap classe d'entitat conjunta de col·laboració, de manera que cap de les parts pot obligar ni vincular l'altra en virtut d'aquest conveni, i seran independents entre si, sense que hi haja cap relació de representació o agència.

La subscripció d'aquest conveni no suposa cap relació laboral o de qualsevol altra mena entre els professionals que desenvoluparan les activitats i l'AVI, ni tampoc se li pot exigir cap



responsabilitat, directa ni subsidiària, per actes o fets esdevinguts en el desenvolupament d'activitats.

Dihuitena. Protecció de dades de caràcter personal

Les dades de caràcter personal que faciliten les parts es tractaran d'acord amb el que disposa la Llei orgànica 3/2018, de 5 de desembre, de protecció de dades personals i garantia dels drets digitals, i el Reglament (UE) 2016/679, del Parlament Europeu i del Consell, de 27 d'abril 2016.

Amb la signatura d'aquest conveni, la Fundació CPI atorga el consentiment per a rebre informació sobre altres actuacions de l'AVI, així com perquè aquesta pugui cedir les seues dades a altres agents del Sistema Valencià d'Innovació per a actuacions relacionades amb aquest sistema.

Denovena. Registre

Aquest conveni s'inscriurà en el Registre de convenis de la Generalitat, tal com estableix el Decret 176/2014, de 10 d'octubre, del Consell, pel qual es regulen els convenis que subscriu la Generalitat i el seu registre.

La Fundació CPI presta el consentiment exprés per a incloure i fer públiques les dades rellevants del conveni que es regulen en aquest decret.

Vintena. Legislació aplicable

- a) Llei 38/2003, de 17 de novembre, general de subvencions, i Reglament de la Llei 38/2003, de 17 de novembre, general de subvencions, aprovat pel Reial decret 887/2006, de 21 de juliol.
- b) Llei 1/2015, de 6 de febrer, de la Generalitat, d'hisenda pública, del sector públic instrumental i de subvencions.
- c) Llei 39/2015, d'1 d'octubre, del procediment administratiu comú de les administracions públiques.
- d) Llei 11/2007, de 22 de juny, d'accés electrònic dels ciutadans als serveis públics; Reial decret 1671/2009, de 6 de novembre, pel qual es desplega parcialment la Llei 11/2007, de 22 de juny, d'accés electrònic dels ciutadans als serveis públics, en els aspectes que es mantinguen vigents d'acord amb el que estableix la disposició final setena, amb relació a la disposició derogatòria 2.b i g, les dues de la Llei 39/2015, d'1 d'octubre, del procediment administratiu comú de les administracions públiques, i el Decret 220/2014, de 12 de desembre, del Consell, pel qual s'aprova el Reglament d'administració electrònica de la Comunitat Valenciana.
- e) Llei 2/2015, de 2 d'abril, de la Generalitat, de transparència, bon govern i participació ciutadana de la Comunitat Valenciana
- f) Comunicació de la Comissió relativa al concepte d'ajuda estatal d'acord amb el que disposa l'article 107, apartat 1, del Tractat de funcionament de la Unió Europea (DO C 262/1, de 19.07.2016).
- g) Ordre EHA/1434/2007, de 17 de maig, per la qual s'aprova la norma d'actuació dels treballs de revisió de comptes justificatius de subvencions en l'àmbit del sector públic estatal.
- h) Llei 40/2015, d'1 d'octubre, del règim jurídic del sector públic.
- i) Decret 176/2014, de 10 d'octubre, del Consell, pel qual es regulen els convenis que subscriu la Generalitat i el seu registre.
- j) Qualsevol altra normativa que siga aplicable directament.

Vint-i-unena. Eficàcia i termini de vigència

Aquest conveni produirà efectes des del dia que estiga signat per les dues parts, i la seua duració s'estendrà fins al 31 de desembre de 2022, sense perjudici que el període elegible de les despeses subvencionables siga des de l'1 de gener de 2022, d'acord amb el que disposa la clàusula cinquena, i que la justificació pugui realitzar-se dins del termini establert en la clàusula sisena.

Vint-i-dosena. Causes de resolució del conveni

Aquest conveni pot resoldre's per les causes següents:

- a) L'acord unànim de les parts signants.
- b) L'incompliment de les obligacions i els compromisos assumits per alguna de les parts signants, així com qualsevol incompliment de la normativa en matèria de subvencions públiques.
- c) Per una decisió judicial declaratòria de la nul·litat del conveni.
- d) Per qualsevol causa diferent de les anteriors prevista en el conveni o en una altra normativa aplicable.

En cas d'extinció del conveni per finalització anticipada d'aquest abans de l'extinció convencional, hauran de concloure's les actuacions en curs d'execució, i dur-se a terme la liquidació econòmica i administrativa de les obligacions concretes fins ara.

Vint-i-tresena. Jurisdicció

La jurisdicció a la qual les dues parts han de sotmetre les qüestions litigioses que puguen sorgir respecte del conveni és la contenciosa administrativa.

I per a deixar-ne constància als efectes oportuns, i com a prova de conformitat, les parts signen aquest conveni amb signatura electrònica certificada.

Vicepresident executiu
de l'Agència Valenciana de la Innovació

Sr. Andrés García Reche

Director-gerent
de la Fundació CPI

SALVAD
OR|COLL|
ARNAU

Firmado
digitalmente por
SALVADOR|COLL|
ARNAU
Fecha: 2022.08.29
13:35:53 +02'00'

Sr. Salvador Coll Arnau

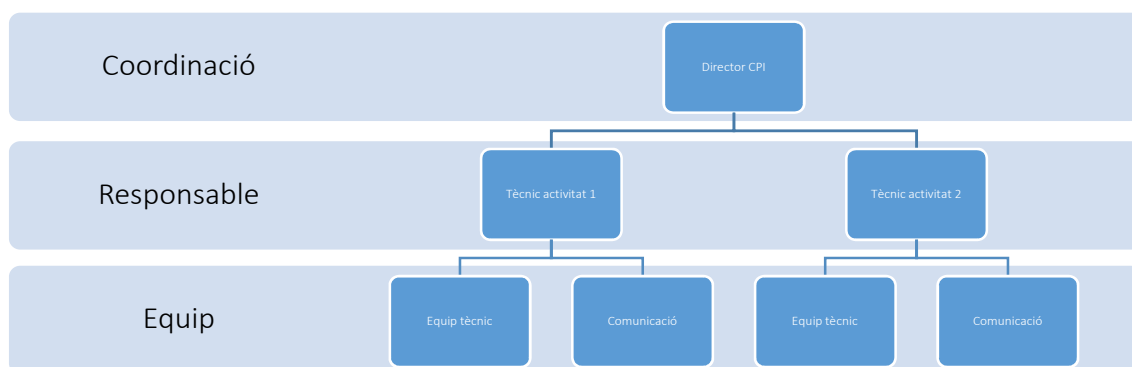
ANNEX TÈCNIC

1. **ESTRUCTURA ORGANITZATIVA I DE COORDINACIÓ DE DESENVOLUPAMENT DE LES ACTUACIONS PREVISTES**

1.1. ACTIVITATS INDIVIDUALS

Les accions executades amb caràcter individual per la Ciutat Politècnica de la Innovació comptaran amb una estructura organitzativa dirigida pel director del parc científic i un tècnic responsable de cadascuna de les activitats. De manera transversal s'executaran les activitats de difusió i comunicació.

Estructura organitzativa per a realització de les accions individuals



1.2. ACTIVITATS CONJUNTES

L'equip de treball estarà constituït pel personal tècnic dels cinc parcs científics de la Comunitat Valenciana sota la direcció general del parc que n'exerceix la presidència, amb el director com a responsable, i la supervisió tècnica de les direccions de cada parc individual.

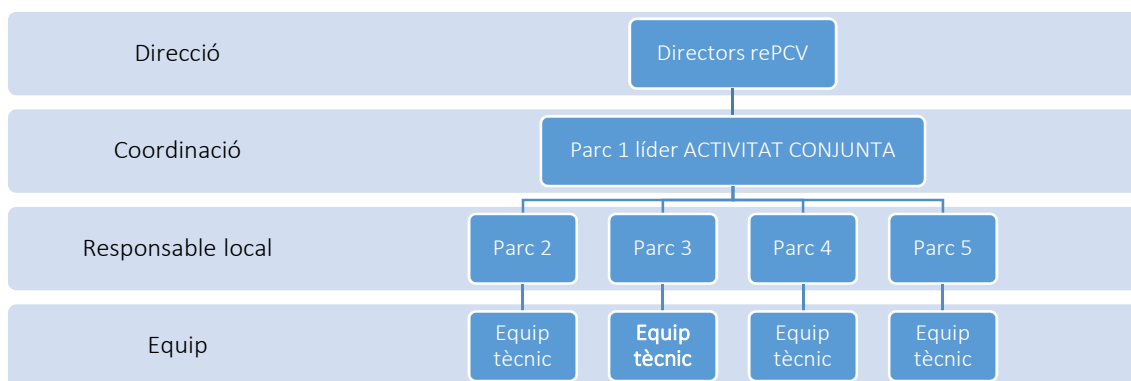
Cada actuació conjunta la liderarà tècnicament un parc i la desenvoluparà el personal tècnic del parc amb la col·laboració del personal tècnic de la resta de parcs, que definiran un responsable local.

Parcs líders de cadascuna de les iniciatives conjuntes

El responsable local de cada parc impulsarà les activitats que calga desenvolupar localment i executarà les tasques de coordinació amb el parc líder de l'actuació.

Estructura organitzativa per realitzar les accions conjuntes

Activitat	Coordinador
INNOTRANSFER	Ciutat Politècnica de la Innovació
PICEI	Parc Científic Universitat de València
PREMIS REPCV	Parc Científic Alacant



2. ACTUACIONS D'INNOVACIÓ

Igual que en l'exercici de 2021, la dinàmica de treball de la Fundació CPI en 2022, en el marc de l'ajuda nominativa de l'AVI, inclou dos tipus d'actuacions:

Actuacions individuals: dissenyades en desenvolupament del seu mandat i enfocament estratègic com a entitat de gestió del Parc Científic de la UPV,

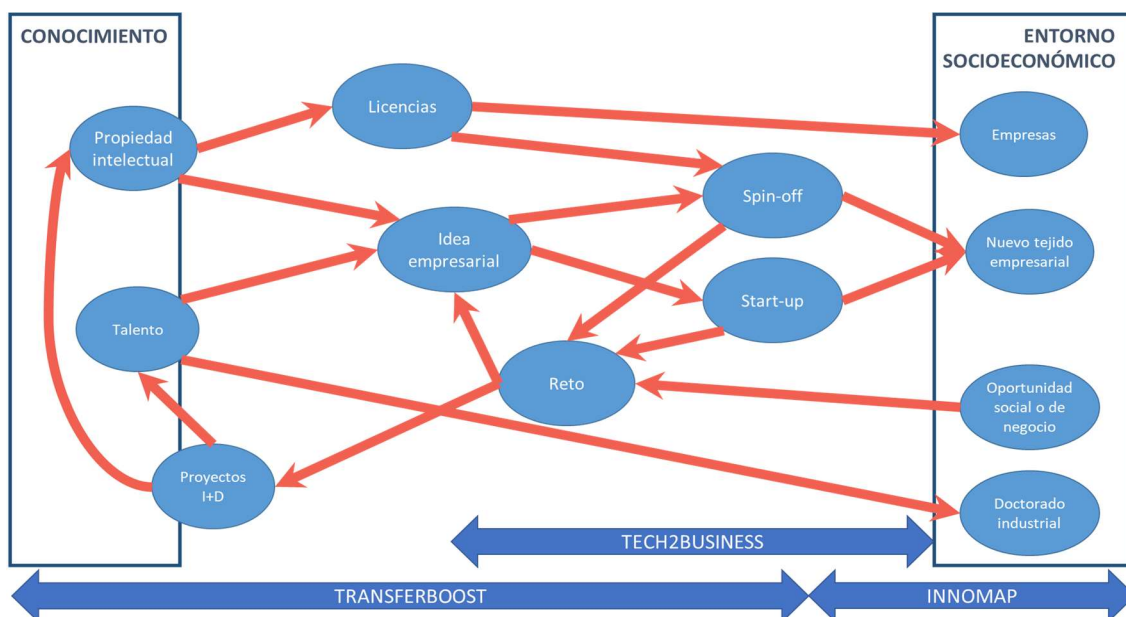
Actuacions conjuntes: conseqüència de l'estratègia d'actuació de la rePCV, i que cal executar de manera coordinada amb la resta d'entitats de gestió dels parcs científics de la rePCV.

Tant les unes com les altres s'articulen entorn de dues línies estratègiques:

- Impuls de la transferència de coneixement i tecnologia entre universitat i empresa
- Suport a l'emprenedoria innovadora.

Les línies d'actuació i les seues accions s'orienten a estimular la contribució del coneixement en el desenvolupament socioeconòmic del nostre entorn (figura 1). En totes dues línies s'incidirà a aprofitar la capacitat d'actuació en el territori dels parcs científics a través de l'explotació de la presència distribuïda dels parcs i les universitats promotores d'aquests.

Activitats de la Xarxa de Parcs Científics Valencians d'impuls a la innovació.



En aquest sentit, la Fundació CPI abordarà en el marc del present conveni 5 projectes que se sintetitzen en la següent matriu lògica i es descriuen posteriorment:

Projectes que ha de desenvolupar la Fundació CPI en el marc del Conveni AVI 2022

	Actuacions individuals	Actuacions conjuntes
Impuls de la transferència de coneixement	<ul style="list-style-type: none">• TRANSFERBOOST	<ul style="list-style-type: none">• INNOTRANSFER• PICEI
Suport a l'emprenedoria innovadora	<ul style="list-style-type: none">• TECH2BUSINESS	<ul style="list-style-type: none">• PREMIS rePCV

2.1. ACTUACIONS INDIVIDUALS

2.1.1. Actuacions individuals d'impuls de la transferència de coneixement i tecnologia entre universitat i empresa

Projecte 1: TRANSFERBOOST

Aquesta actuació es concep com un projecte d'impuls de la transferència de coneixement i la tecnologia entre universitat i empresa en l'àmbit d'actuació de la Ciutat Politècnica de la Innovació. La seua orientació buscarà incidir en les àrees estratègiques identificades per l'AVI i ajudar-se del Sistema Valencià d'Innovació, en particular instituts tecnològics i empreses.

a. Oportunitat

Reforçar la capacitat de desenvolupar solucions innovadores basades en coneixement de la indústria valenciana, ajudant-se de les capacitats d'universitat i centres tecnològics mitjançant:

- La detecció d'oportunitats i l'estímul de projectes d'innovació conjunts.
- La difusió orientada a projectes de resultats d'investigació i d'oportunitats de finançament, amb èmfasi especial en les de l'AVI i el reforç de les eines disponibles a escala nacional i europea.
- La connexió dels agents del Sistema Valencià d'Innovació amb les capacitats de la UPV per a contribuir al desenvolupament socioeconòmic del territori mitjançant la innovació basada en coneixement.

b. Justificació

La transferència de resultats d'investigació requereix tecnologies amb un TRL adequat perquè puguen passar al nivell de comercialització. Per a això és necessari superar l'anomenada "vall de la mort" associada a l'interval entre que una tecnologia s'ha desenvolupat i que s'industrialitza i es comercialitza completament. Per a afavorir el procés de transferència dels resultats de les universitats, és necessari identificar tecnologies amb gran potencialitat, identificar el nivell de TRL i establir estratègies que permeten una transferència correcta al mercat i/o implantació en l'Administració. En aquest procés, una selecció i un aprofitament adequats dels programes d'R+D+I, especialment els dedicats a la innovació, és essencial per a superar la vall de la mort esmentada. També ser capaços de detectar oportunitats per a la innovació des d'una perspectiva de les necessitats de la societat (accions de caràcter *pull*), bé a través d'oportunitats identificades (AVI, organitzacions empresarials, empreses, agents socials, Administració), bé a través de les estratègies públiques de suport a la innovació explicitades per les eines de finançament, en tots els nivells.

La investigació de finançament en convocatòries públiques o de caràcter intern és generadora de tecnologia i invencions que, empaquetades com a propietat industrial i intel·lectual (IPR), poden transferir-se a les empreses (accions de caràcter *push*). És freqüent que estiguen en fases molt primerenques o siguen molt disruptives per a les empreses i es requereix un esforç important per a trobar un llicenciatari disposat a incorporar-les-hi. Cada vegada és més freqüent que les

empreses preferisquen adquirir aquestes tecnologies quan estiguen validades en el mercat i això requereix crear una nova companyia, que és el que acabarà adquirint-se.

Per tant, són dues les opcions per a transferir la IPR: acció comercial cap a clients potencials i creació d'una *spin-off*. En el primer cas, es compta, al seu torn, amb dues estratègies per a arribar a potencials llicenciataris: difusió àmplia i *prospects* (clients potencials) seleccionats. En el segon, hi ha un esforç particular de *venture building* que permeta l'arrancada i el desenvolupament inicial de l'empresa, perquè les tecnologies generades en la universitat solen anar acompanyades de perfils tècnics, però no emprenedors.

Els equips de transferència de tecnologia de la UPV cobreixen les tasques essencials que permeten protegir la propietat intel·lectual i industrial nova i acumulada, articular els aspectes legals de la transferència i generació de *spin-offs* i un nivell limitat d'acció comercial. L'enfortiment de l'acció comercial és possible si es disposa de finançament addicional que permeta comptar amb serveis externs.

c. Contingut i abast. Activitats

Es duran a terme accions d'identificació de coneixement UPV segons TRL a fi d'eleva-ne el TRL i dinamitzar-ne la valorització a través de la captació de fons per a R+D+I i la transferència de la tecnologia.

Per a això es treballarà amb els grups d'investigació a fi d'identificar les tecnologies amb més potencial i impacte esperat. Es farà una anàlisi crítica del nivell de TRL i s'identificaran les convocatòries més adequades i els consorcis necessaris incloent-hi universitats, centres tecnològics, empreses i usuaris finals. Per a això s'incidirà especialment en les àrees prioritàries identificades pels CEIE de l'AVI.

La transferència efectiva d'aquests resultats al teixit empresarial innovador i, per tant, a l'economia real s'estimularà a través de dues rutes d'actuació:

- *Tech pull*: accions de connexió de les capacitats UPV amb demandes tecnològiques i reptes d'innovació de les empreses i les institucions de l'entorn i que poden ser impulsades per instruments de finançament tant per part de l'AVI en les seues línies prioritàries com per instruments i eines disponibles en l'entorn nacional i europeu. S'inclouen les necessitats i els reptes de l'Administració pública, que s'instrumenten a través de processos de compra pública d'innovació. Atenent l'interés de les parts, alguna d'aquestes accions es podrà derivar a Innotransfer.
- *Tech push*: accions amb origen en les capacitats i els resultats d'investigació de la Universitat Politècnica de València i que requereixen augment del seu TRL per a ser d'interés per a les empreses. També poden ser impulsades per finançament públic de l'AVI o d'altres nivells de l'Administració.
- Totes dues activitats contribuiran també a aportar valor en el marc conceptual de l'activitat TECH2BUSINESS, Suport a l'Emprenedoria Innovadora, de la línia nominativa. Tant accions originades des de la tecnologia (*push*) com originades des del mercat (*pull*) poden culminar en activitats de suport a la creació de noves empreses tecnològiques innovadores.

Les activitats, que es descriuen a continuació, es desenvoluparan de manera paral·lela i interconnectada, ja que conflueixen en la configuració de projectes d'innovació amb impacte real en l'economia. Es conceben com a tasques amb epígrafs diferents per raons conceptuals i d'execució de l'equip tècnic implicat, però es desenvoluparan en coordinació absoluta.

Tech pull, connexió amb oportunitats d'innovació de l'entorn

- T1.1. Identificació d'empreses i les seues necessitats
- T1.2. Vigilància de necessitats de demanda primerenca de l'Administració
- T1.3. Identificació de capacitats en els grups UPV d'interés per a les necessitats de les empreses

- T1.4. Posada en contacte i assessorament en l'articulació de la relació i en la cerca de finançament
- T1.5. Suport en la preparació de propostes

Tech push:

- T2.1. Elaboració de *flyers* comercials (ofertes tecnològiques) de les tecnologies patentades en la UPV per consultors d'innovació especialitzats en diversos sectors. S'espera generar vora 25 *flyers*.
- T2.2. Difusió àmplia de tecnologies UPV a través del Banc de Patents GVA (ja impulsat des de la Conselleria d'Economia), del butlletí UPV Innova, dirigit a l'entorn innovador de la UPV, i d'IN-PART, un servei internacional de comunicació d'oportunitats tecnològiques a directius de companyies líders i que utilitzen les principals universitats del món.
- T2.3. Difusió selectiva de tecnologies UPV mitjançant agents comercials que identifiquen potencials empreses llicenciatàries i faciliten contactes entre aquestes i els investigadors, i els condueixen fins a entrar en la negociació de la transferència. S'estima que podrien abordar-se 5 tecnologies amb càrrec al projecte.

d. Novetat i impacte de les innovacions que cal desenvolupar

L'acció permetrà afavorir la translació al mercat de tecnologies que d'una altra manera no superarien l'anomenada "vall de la mort", i s'ajuda d'aquesta manera a superar l'anomenada paradoxa europea, per la qual el potencial d'investigació no es tradueix en potencial d'innovació en el teixit empresarial o en millora dels processos de l'Administració fent ús de noves tecnologies.

L'impacte esperat no se circumscriu, no obstant això, al teixit empresarial perquè moltes de les tecnologies identificades suposaran així mateix beneficis socials per generar productes i solucions tecnològiques a reptes socials connectats amb els reptes industrials definits per CEIE de l'AVI.

La novetat d'aquesta acció resideix en l'adopció d'un paper més comercial i proactiu en la transferència de tecnologia, i fent ús de més diversitat de recursos externs (consultors d'innovació i *venture builders*) i col·laboracions amb altres actors del Sistema Valencià d'Innovació.

L'impacte d'aquesta mena d'accions s'aconsegueix en la mesura que es mantinguen en el temps i generen confiança i treball en equip en els actors implicats. Si això s'aconsegueix, es pot disposar d'un sistema d'innovació molt més articulat i amb capacitat d'escalament per a produir més transferència tecnològica i més teixit innovador.

e. Transferboost - cronograma

Activitat	Anualitat 1												
	1	2	3	4	5	6	7	8	9	10	11	12	
Tasca													
A1 Acció tech pull													
T1.1. Identificació de necessitats d'empreses													
T1.2. Vigilància de CPI													
T1.3. Identificació de capacitats en grups UPV													
T1.4. Posada en contacte													
T1.5. Acompanyament en la preparació de propostes													
A2. Acció tech push													
T2.1. Elaboració de <i>flyers</i> comercials													
T2.2. Difusió IN-PART i Banc de Patents GVA													
T2.3. Cerca selectiva de llicenciataris potencials													

2.1.2. Actuacions individuals de suport a l'emprenedoria innovadora

Projecte 2: TECH2BUSINESS

a. Oportunitat

Les accions plantejades en TECH2BUSINESS responen a l'oportunitat de generar més contribució al desenvolupament econòmic de la Comunitat Valenciana mitjançant el foment de la transferència via la creació de noves empreses innovadores. Hi ha un repositori de resultats d'investigació susceptibles de tindre explotació comercial que no arriben al mercat per mitjà de la llicència de patents, entre altres motius perquè no hi ha aquesta cultura en les empreses valencianes o espanyoles, en general. Hi ha tecnologia i resultats amb potencial que no s'estan explotant i que podrien activar-se a través de nou teixit empresarial. Per a això és necessari estimular aquests projectes i reforçar els elements que s'han demostrat més febles.

Aquest projecte està íntimament lligat als processos de transferència via comercialització de tecnologia (patents o programari) i de projectes d'R+D+I amb la indústria. Moltes de les activitats de prospecció comercial de tecnologia actual conclouen que la millor via per a l'explotació (amb la contribució consegüent al desenvolupament econòmic) implica constituir noves empreses. Referent a això, la UPV ha posat en marxa el programa SPIN UPV per a convertir tecnologies generades en la UPV en projectes empresarials que puguen constituir-se com a empreses *spin-off*. El programa consta d'accions d'identificació de tecnologies i promotors, formació empresarial d'aquests, reclutament de potencials CEO per a les empreses, nucleació d'equips promotors i finançament de prova de concepte i prospecció de mercat.

b. Justificació

La transferència de tecnologia mitjançant nou teixit empresarial és una eina contrastada internacionalment per les economies més dinàmiques i innovadores. Moltes de les activitats de foment de la relació universitat-empresa comparteixen un nucli comú de *know-how*: identificació de tecnologies amb potencial, valoració comercial i validació de mercat. Es pretén estimular exclusivament iniciatives construïdes sobre resultats d'investigació propietat de la UPV per a generar projectes d'innovació, emprant noves empreses com a eina. No s'abordaran iniciatives genèriques d'emprenedoria en l'àmbit universitari. S'abordaran projectes basats en tecnologies d'avantguarda o *deep tech*.

c. Contingut i abast. Activitats

En particular es treballarà en la dinamització de projectes de creació de *spin-offs* a partir de tecnologies registrades en dos entorns específics que en la data d'aquesta proposta ja estan ben definits:

- Àmbit de salut, mitjançant la iniciativa VLC INNOSALUT, en col·laboració amb totes les universitats valencianes, els instituts d'investigació sanitària valencians i FISABIO. S'espera propiciar 3 projectes de *spin-off*.
- Àmbit genèric UPV, mitjançant la iniciativa SPIN UPV, que es construeix sobre el pilot executat en 2020, SPIN TEAM (en col·laboració amb l'Institut de Telecomunicació i Aplicacions Multimèdia de la UPV). S'espera propiciar 5 projectes de *spin-off*.

L'acció de dinamització consisteix en:

- Selecció de (20-30) potencials equips promotors autors d'IPR
- Esdeveniment *kick-off* de motivació i arrancada:
 - Xarrada de casos de *spin-off* UPV
 - Presentació de ProCEO i equips promotors
- Formació sobre *spin-off*.
 - L'itinerari fins a valorar la IPR a través d'una *spin-off*

- Model de negoci i pla de negoci
- Finançament públic i privat d'un projecte de *spin-off*
- Qüestions legals en una *spin-off*
- Cerca de potencials CEO (proCEO) de la *spin-off* i suport a la seua incorporació. Es tracta de vincular sèniors amb perfil CEO als promotors UPV mitjançant l'elaboració conjunta d'un pla de negoci. Aquesta cerca es realitza en l'entorn de relacions de la iniciativa UPV Innovació i en escoles de negocis.
- Elaboració del pla de negoci liderat pel proCEO
- Cerca d'inversors per a la *spin-off*, bé mitjançant presentacions individuals o mitjançant la celebració d'un *investors' day*.

Fora de la focalització en els dos àmbits esmentats, es continuarà el suport a la creació de *spin-offs* en totes les àrees de la UPV, incorporant a les activitats que es realitzaven, accions de cerca i incorporació de perfils de desenvolupament de negoci a l'equip tècnic promotor i propiciant accés a capital públic i privat.

d. Novetat i impacte de les innovacions que cal desenvolupar

Les activitats plantejades són innovadores perquè exploten oportunitats de transferència de tecnologia que combinen promotors i tecnologies de diferents agents del Sistema Valencià d'Innovació. També per l'enfocament proactiu en l'impuls de les oportunitats de generació d'impacte real en l'economia per dotar els projectes de transferència via *spin-off* amb elements en què observem manques des de la nostra experiència en aquest àmbit. Pretenem activar iniciatives latents que no arribarien a materialitzar-se per falta de talent empresarial especialitzat en gestió. Pensem que una clau per a aconseguir aportar valor a l'economia valenciana és incrementar la nostra capacitat de portar resultats d'investigació al mercat. Aquest projecte pretén contribuir a aquest objectiu.

e. Tech2Business - cronograma

Activitat	Anualitat 1												
	1	2	3	4	5	6	7	8	9	10	11	12	
Tasca													
A1 Dinamització de <i>spin-off</i> VLC INNOSALUT													
Identificació de projectes potencials													
Formació empresarial													
Vinculació de <i>venture builder</i> en elaboració del pla de negoci													
Cerca d'inversors													
A2. Dinamització de la <i>spin-off</i> Spin UPV													
Identificació de projectes potencials													
Formació empresarial													
Vinculació de ProCEO i elaboració pla de negoci													
Cerca i presentació inversors													

2.2. ACTUACIONS CONJUNTES

2.2.1. Actuacions conjuntes d'impuls de la transferència de coneixement i tecnologia entre universitat i empresa

Projecte 3: INNOTRANSFER

a. Antecedents i oportunitat

Innotransfer és una iniciativa multisectorial d'innovació oberta que realitzen, de manera conjunta i des de 2019, els cinc parcs científics de la Comunitat Valenciana en l'àmbit de col·laboració de la Xarxa de Parcs Científics de la Comunitat Valenciana.

En exercicis anteriors, Innotransfer s'ha executat amb un enfocament estratègic basat en trobades puntuals orientades a sensibilitzar els participants (empreses i investigadors) sobre el valor de la col·laboració, els mecanismes per a articular-la i els suports públics disponibles per a fer-ho, i ha facilitat, a més, un primer fòrum de relació entre aquests.

En l'exercici de 2020 es va voler anar més lluny i es va redissenyar aquesta iniciativa per a avançar en la cadena de valor d'aquestes col·laboracions, passant de la sensibilització al foment actiu de la relació a través d'una dinàmica de reptes/solucions sobre la qual canalitzar la comunicació i el descobriment entre les parts. L'enfocament metodològic, la coordinació executiva i l'estratègia han sigut coordinats per l'equip tècnic de la Fundació CPI.

Aquest nou disseny incloïa un alineament amb la visió, els objectius i l'estratègia d'actuació de l'Agència Valenciana d'Innovació, a fi de maximitzar-ne l'impacte en l'ecosistema valencià d'innovació, i sumar-se, d'aquesta manera, als esforços liderats des de l'AVI. Aquest alineament s'ha continuat mantenint en l'edició 2021 d'Innotransfer en els aspectes següents:

Cerca d'impacte sobre la globalitat del sistema valencià d'innovació.

- Reenfocament de la iniciativa per a promoure la captació de reptes i problemàtiques procedents del teixit productiu i que cal resoldre mitjançant una col·laboració en R+D+I.
- Ampliació dels proveïdors de reptes a les principals associacions empresarials de la Comunitat Valenciana i del període de recepció de reptes durant tot l'exercici.
- Igual que durant l'exercici 2020, s'ha continuat comptant com a proveïdors de solucions la totalitat d'actors de l'ecosistema valencià d'innovació, amb un èmfasi particular en el foment de la participació de REDIT i els seus instituts tecnològics, i també dels instituts del CSIC a la Comunitat Valenciana i dels centres d'investigació de la GVA.
- Igualment, també s'ha continuat convidant, com a proveïdors de solucions, les empreses tecnològiques i les *start-ups* de la Comunitat Valenciana, aprofitant, a aquest efecte, l'entorn preferent de relació amb aquest tipus d'empreses que constitueixen els parcs científics de la Comunitat Valenciana.

Alineament amb l'estratègia sectorial de l'AVI

- Concentració de l'exercici entorn de les àrees prioritàries de treball de l'AVI cobertes pels seus comitès estratègics d'innovació especialitzats (CEIE). A diferència de l'edició anterior, la captació de reptes s'ha ampliat a totes les prioritats detectades per l'AVI.
- Celebració d'esdeveniments en línia centrats en les prioritats següents de l'AVI: agroalimentació; alimentació i dieta hospitalària; destinacions turístiques intel·ligents; economia circular; hàbitat sostenible; mobilitat, transport i infraestructures; salut i tecnologies habilitadores.

Alineament amb l'estratègia de l'AVI d'articulació del sistema, reforçant els agents d'innovació de les empreses, associacions i centres d'investigació.

- Activació del diàleg, del costat de la demanda de solucions als reptes del teixit productiu, des de les associacions empresarials sectorials de la Comunitat Valenciana.
- Activació del diàleg, del costat de l'oferta de solucions, des dels agents intermedis del sistema, buscant la participació activa de les OTRI de les universitats, REDIT, els instituts de REDIT, el CSIC, els instituts del CSIC i altres centres públics d'investigació participants.
- Creació del títol "Manager Innotransfer" per a denominar els agents d'innovació que participen en la iniciativa, afegint el logo "Innoagent AVI" en la web als agents finançats per l'Agència.

Igual que en l'edició de 2020, l'evolució de l'emergència sanitària causada per la pandèmia de la COVID-19 també ha motivat que durant l'edició de 2021 la majoria d'activitats previstes s'hagen dut a terme en línia. Així i tot, en la mesura que siga possible quan la situació ho ha permés, s'han celebrat trobades presencials entre mànagers en els diferents parcs científics, amb l'objectiu d'afavorir la interacció presencial i el *networking* entre els diferents actors que formen part de la iniciativa.

Com s'ha comentat prèviament, durant l'edició de 2021 s'ha reorientat l'estratègia d'actuació de la iniciativa, ampliant els reptes a totes les prioritats de l'AVI i captant únicament els que tingueren un origen empresarial, i, a partir d'ací, s'ha llançat la cerca de solucions a tot l'ecosistema valencià d'innovació que ha participat en Innotransfer. Malgrat comptar amb un gran nombre d'associacions empresarials participants, això no s'ha traduït en la presentació d'un nombre elevat de reptes des del llançament de la iniciativa el maig de 2021 fins al desembre del mateix any. Alguns motius adduïts per les associacions que van participar en les activitats programades en Innotransfer inclouen:

- Dificultat a l'hora d'identificar els reptes empresarials, les mateixes empreses innovadores i fins i tot el contacte adequat dins de l'empresa.
- Reticències per part de les empreses a compartir de manera pública els seus problemes.
- Necessitat de generar confiança en la plataforma, ja que les empreses no identifiquen el valor afegit que els pot aportar participar en la iniciativa.

No obstant això, cal destacar la facilitat a l'hora de proposar solucions per part d'universitats, instituts tecnològics, altres centres d'investigació i empreses. De fet, a excepció dels reptes introduïts en el web recentment, la majoria dels reptes introduïts en 2021 compten amb almenys una proposta de solució.

Malgrat tot això, Innotransfer s'ha executat en totes les seues àrees de treball segons l'enfocament previst i ha obtingut els següents resultats generals:

Objectiu d'impacte sobre la globalitat de l'ecosistema valencià d'innovació; entitats participants com a proveïdors de reptes/propostes de solució

Àrea de treball / actor	Totals	Total actors Innotransfer 2021
Total actors	48	
Associacions	26	CEV, FAES, INNOVALL, QUIMACOVA, VALMETAL, STARTUP VALENCIA, FEDACOVA, COOPERATIVES AGRO-ALIMENTÀRIES, ATEVAL, ASECAM, MIV, GVSIG, LA UNIÓ, QUIMELTIA, AVAESEN, AVECAL, AVRE, AEFA, ELX PARC EMPRESARIAL, AEECC, AVEP, CONFECOMERÇ, P. I. LES TALAIES, BIOVAL, CEIV, INNOMETALIA
Universitats	5	UA, UJI, UMH, UPV, UV

REDIT	7	REDIT, AIMPLAS, AIDIMME, IBV, ITC, AIJU, AITEX
CSIC	5	CSIC VALÈNCIA, IATA, I2SYSBIO, IFIC, ITQ
Investigació sanitària	3	FISABIO, IIS LA FE, INCLIVA
Altres	2	LAS NAVES, BIGBAN

Objectiu d'impuls del descobriment i relació entre empreses i centres d'investigació a la Comunitat Valenciana a través d'una dinàmica de reptes/solucions; KPI principals de l'exercici

KPI maig-desembre 2021	Totals
Reptes rebuts	25
Solucions presentades	68
Reunions específiques entre parts interessades	31
Mànagers participants	79
Personal parcs científics	20

Si considerem els resultats obtinguts en 2021, cal destacar el creixement progressiu que la iniciativa ha anat experimentant des que el maig de 2021 va iniciar la marxa de manera contínua. En aquest sentit, és necessari indicar que durant els mesos de gener i febrer de 2022 s'han rebut un total de 13 nous reptes, 30 solucions i s'han gestionat ja unes 13 reunions. Per això, durant 2022 es proposa enfortir la continuïtat de la iniciativa Innotransfer, amb l'objectiu de consolidar-la com a instrument de transferència de coneixement de referència en l'ecosistema d'innovació de la Comunitat Valenciana.

b. Justificació de la necessitat

La justificació de la iniciativa Innotransfer es fonamenta, igual que en exercicis anteriors, en la necessitat, assenyalada pels CEIE de l'AVI, de desenvolupar eines i accions que impulsen les relacions entre els actors de l'ecosistema d'innovació, com els diàlegs tecnològics ciència-empresa, els concursos per a *start-ups* que exploten solucions, les ajudes a projectes col·laboratius, les accions de difusió... En definitiva, accions que estimulen la connexió real entre el coneixement i els reptes per a aconseguir que les solucions identificades puguen desenvolupar-se. L'objectiu d'Innotransfer és contribuir a estimular la interacció entre els agents proveïdors de les solucions i les empreses que poden requerir-les per a millorar els seus productes i processos, o per a portar nous productes i serveis al mercat.

c. Contingut i abast. Enfocament estratègic

En 2022 Innotransfer s'executarà mantenint la seua missió, i ajustant les seues actuacions sobre els següents eixos estratègics:

Concentració i reforç de les dinàmiques col·laboratives en línia

- Enfortiment de les eines específiques de col·laboració i gestió. Construcció a partir de l'experiència de 2021.

Continuació i construcció sobre les dinàmiques i els resultats d'Innotransfer 2021

- Fidelització dels actors mobilitzats.
- Explotació dels reptes i les propostes de solució presentats i dels diàlegs iniciats.

- Continuació de l'alineament de la iniciativa al voltant a les àrees prioritàries de treball de l'AVI cobertes pels seus comitès estratègics d'innovació especialitzats (CEIE).

Reforç de la comunicació

- Ampliació de la cobertura i abast de la difusió de la iniciativa en més mitjans de comunicació.
- Contractació d'una agència de comunicació per a la gestió de xarxes socials i altres accions de comunicació.

Continuació del model continu

- Distribució de seminaris web de dinamització i accions col·lectives amb els mànagers durant tot l'any.
- Mantindre oberta de manera permanent l'eina en línia de visualització i recepció de reptes i propostes de solució, i de sol·licitud de comunicació amb els actors que les promouen.

Expansió i enfortiment de la xarxa de col·laboradors

- Continuïtat en l'estratègia d'arribada a les empreses a través de les associacions empresarials i en el suport a l'actuació de la Xarxa de Gestors d'Innovació de l'AVI en les associacions.
- Com a complement, interacció directa amb les empreses per part dels parcs; fonamentalment en els sectors que no tenen una dinàmica associativa sòlida, i construint sobre els resultats de l'enquesta sobre empreses innovadores (PICEI) elaborada per la rePCV en 2021.
- Obrir la plataforma a la participació de consultores especialitzades en innovació perquè actuen de mànagers i introduïsquen reptes en la plataforma.
- Formació dels mànagers de les entitats participants en temes d'interès per a la seua activitat en el marc d'Innotransfer.

d. Descripció de les activitats que cal desenvolupar. Tasques previstes

Concentració i reforç de les dinàmiques col·laboratives en línia.

- Millora de l'eina web que permeta implantar espai privat per a mànagers i automatitzar el procés de seguiment una vegada s'introdueix una proposta de solució a un repte.
- Actualització dels formularis web i regularització de la BD d'inscrits per a complir l'RGPD.

Enfortiment i ampliació de la Xarxa

- Desenvolupament d'accions col·lectives destinades als mànagers de les entitats participants. Es proposa: 1) dur a terme reunions mensuals en línia amb els mànagers per a mostrar els indicadors principals de la iniciativa, i 2) organitzar reunions plenàries presencials en els diferents parcs científics lligades a tallers de formació en metodologies d'innovació destinats als mànagers.
- Aproximació a noves associacions i a consultores d'innovació.

Accions de dinamització i foment del diàleg

- Realització d'accions de dinamització temàtiques al llarg de l'any per a tindre impacte mediàtic i activar la recollida de reptes i propostes de solució. Dos tipus de seminaris web: 1) basats en la generació de reptes treballats amb una associació empresarial o empreses d'un sector concret, i 2) basats en la mostra de capacitats presentades pels investigadors per a un sector concret. Valorar la possibilitat que aquestes accions es duguen a terme de manera híbrida (presencial i en línia) en funció de l'evolució de la pandèmia.

e. Resultats esperats

Continuïtat i reforç de les dinàmiques col·laboratives en línia

- Millora de l'eina informàtica.
- Actualització de formularis web i regularització de BD per a complir l'RGPD.

Enfortiment i ampliació de la Xarxa

- Celebració de, com a mínim, 5 reunions plenàries que incloguen tallers de formació en metodologies d'innovació, destinades als mànagers de les entitats participants.

Accions de dinamització i foment del diàleg

- Celebració de, com a mínim, 10 seminaris web temàtics al llarg de l'any (2 per parc).
- Identificació de 50 reptes i 100 propostes de solució; celebració de 60 reunions entre investigadors i empreses o associacions empresarials, tancament de 10 projectes.

f. Lliurables:

- Aplicació informàtica millorada.
- Continguts formatius.
- Seminaris web de dinamització.
- Informe de seguiment.
- Fullets i altres materials de comunicació.

g. Innotransfer - cronograma

Activitat	2022											
	1	2	3	4	5	6	7	8	9	10	11	12
Tasca												
Millora de l'eina informàtica												
Implantació d'espai privat per a mànagers												
Implantació del procés de seguiment automatitzat												
Regularització RGPD												
Enfortiment i ampliació de la Xarxa												
Desenvolupament d'accions col·lectives amb mànagers												
Aproximació a noves associacions i consultores												
Accions de dinamització i foment de diàleg												
Organització, difusió i execució dels seminaris web												
Encreuament de reptes/propostes de solució												
Reunions de presentació entre <i>matches</i>												
Seguiment de la relació												
Reforç de la comunicació												
Ampliació de la cobertura a més mitjans de comunicació												
Agència de comunicació (gestió de xarxes socials, etc.)												
Difusió de resultats												
Obtenció de resultats. Conclusions. Publicació												

Projecte 4: PICEI

a. Oportunitat

L'objectiu d'aquesta proposta de línia d'actuació és desenvolupar la tercera edició del Programa de caracterització d'empreses innovadores per a impulsar la seua projecció (PICEI 2022), prenent com a referència la metodologia i el *know-how* desenvolupats per la Fundació Parc Científic Universitat de València (FPCUV) al llarg de les sis edicions (2016, 2017, 2018, 2019, 2020 i 2021) del seu Programa d'impuls al desenvolupament empresarial (PIDE) i de la coordinació i l'execució, junt amb la resta de parcs científics de la Xarxa de Parcs Científics Valencians (rePCV), de dues edicions del Programa d'identificació i caracterització d'empreses innovadores de la Comunitat Valenciana (PICEI) que consisteix en un estudi d'investigació sobre la població d'empreses innovadores de la Comunitat Valenciana.

L'anàlisi d'aquesta edició 2022 s'efectuarà sobre la població empresarial innovadora situada a la Comunitat Valenciana, incloent-hi com a col·laboradors del Programa per a la identificació d'empreses innovadores els següents:

- Els 5 parcs científics pertanyents a la rePCV.
- Els instituts tecnològics de la Xarxa REDIT .
- Els centres europeus d'empreses innovadores (CEEI).
- València Activa (Ajuntament de València).
- Associacions com ara l'Associació de Parcs Científics i Tecnològics d'Espanya (APTE) i altres específiques de determinats sectors empresarials, ASIVALCO (pol. Fuente del Jarro), parcs empresarials, cambres de comerç provincials i entitats similars.
- Les empreses que disposen del segell Pime Innovadora del Ministeri d'Economia, Indústria i Competitivitat,
- Qualsevol altra empresa innovadora de la Comunitat Valenciana que desitge participar-hi.

En aquesta edició, a més, a causa de les circumstàncies ocasionades per la pandèmia de COVID-19, s'analitzaran noves variables relacionades amb la repercussió que haja pogut ocasionar en l'activitat i el rendiment empresarial, les seues conseqüències en resultats i expectatives i com ha pogut alterar o modificar els seus models de negoci o els seus processos empresarials.

b. Justificació de la necessitat

Els valors intangibles, necessaris per a la competitivitat de les empreses hui dia, són inherents en les empreses innovadores de la Comunitat Valenciana, per la qual cosa resulta imprescindible l'estudi i la possible comparació d'aquestes empreses amb la totalitat de les empreses del teixit empresarial autonòmic.

Es proposa continuar aquest programa per a facilitar el desenvolupament de mesures adaptades a les necessitats i els requeriments particulars d'aquesta població empresarial, així com la comparació amb altres empreses de la Comunitat Valenciana, independentment del sector, l'àrea d'activitat o la ubicació.

Aquesta actuació consisteix en el desenvolupament d'una investigació per a continuar caracteritzant l'activitat innovadora empresarial que es desenvolupa a la Comunitat Valenciana, que es realitzarà mitjançant una enquesta-qüestionari que haurà d'omplir cada empresa innovadora.

Algunes de les variables que s'estudiaran seran: grandària de l'empresa (d'acord amb els criteris de nombre d'empleats, balanç i xifra de negoci), expectatives mitjanes de creixement, grau d'innovació i internacionalització, àrees i sectors d'activitat, forma jurídica, pertinença a grups empresarials, formes de finançament, inversió en R+D+I, tecnologies, productes o serveis que desenvolupen o comercialitzen, propietat intel·lectual i/o industrial, etc. A més, consultarem

depòsits públics de comptes anuals per a obtenir dades sobre les quals realitzar un tractament estadístic avançat per a donar resposta a les hipòtesis que es plantejaran.

A partir d'aquest programa es pretén entendre la influència i l'impacte d'aquestes empreses intenses en innovació i coneixement en el desenvolupament econòmic autonòmic i l'aportació en termes econòmics i d'ocupació al teixit empresarial de la Comunitat Valenciana. A més, l'informe resultant del programa permetrà identificar, caracteritzar i comparar empreses de base tecnològica, perfil científic o caràcter innovador de la Comunitat Valenciana.

Prenent com a referència les anàlisis precedents, les empreses innovadores mostren una heterogeneïtat variada quant a les àrees i els sectors empresarials. Com que són empreses intenses en innovació, l'informe resultant oferirà informació valuosa sobre els resultats de les diferents àrees i sectors empresarials representats, per la qual cosa resultarà útil per al sector econòmic, industrial i de serveis de la Comunitat Valenciana.

c. Novetat i impacte de les innovacions que cal desenvolupar

Des de la rePCV som conscients que és necessari establir mesures que permeten augmentar i potenciar la competitivitat i el rendiment empresarial; tanmateix, això no es pot dur a terme eficaçment si no es disposa d'un coneixement precís de les necessitats i de la realitat d'aquestes. A més, han d'establir-se mecanismes per a crear xarxes de cooperació entre empreses afins, que els permeten, en un món cada vegada més globalitzat —on les grans corporacions cada vegada tenen més poder—, proporcionar una oferta de valor prou competitiva per a aconseguir un lloc destacat en el mercat. Les empreses allotjades en els 5 parcs científics de la Comunitat Valenciana, en els CEEI i les empreses vinculades als instituts tecnològics, a més d'altres empreses innovadores (pimes innovadores), tenen un impacte substancial i creixent en el desenvolupament econòmic de la nostra regió.

Aquesta actuació permetrà, a més, incrementar i millorar la visibilitat i la projecció de les empreses participants, així com la possibilitat de generar sinergies entre aquestes, que podrien donar lloc a noves relacions de cooperació, consorcis empresarials o projectes en col·laboració.

d. Contingut i abast

Afavorir el coneixement, la visibilitat, el creixement, la consolidació i la projecció del conjunt d'empreses innovadores de la Comunitat Valenciana elaborant i publicant un informe públic (en format PDF i un quadre de comandament interactiu) que incloga els resultats principals i les magnituds d'activitat i rendiment de les empreses innovadores de la Comunitat Valenciana, amb l'objectiu de valorar-ne (de manera agregada, mai particular) les capacitats, les fites, la dimensió, l'estructura, les tecnologies, etc.

Les conclusions d'aquest programa es podran ampliar al conjunt de l'economia valenciana atesa la gran diversitat poblacional esperada.

e. Fites i lliurables

Com a resultat del programa es generaran aquests lliurables:

- Qüestionari-enquesta programat en format *responsive* per a contestar via internet-web des de qualsevol dispositiu.
- Informe agregat de resultats.
- Actualització de la pàgina web <https://www.pcuva.es/va/empresas/programa-picej> d'accés a l'informe de resultats en format PDF que incloga l'actualització de les dades obtingudes en 2022 del quadre de comandament desenvolupat amb eines de *business intelligence*.

f. Descripció de les activitats que cal desenvolupar. Tasques previstes

- Finalització del PICEI 2021.
- Contactes amb directors i tècnics dels 5 parcs científics i les entitats relacionades per a executar el PICEI 2022.
- Identificació d'empreses especialitzades en estudis de mercat per a assistència tècnica en el treball de camp.
- Disseny d'un pla d'enquestes i un pla de comunicació i màrqueting - estratègia digital.
- Disseny i elaboració de l'enquesta.
- Treball de camp.
- Recopilació de dades societàries de les empreses que contesten l'enquesta en bases de dades públiques i registres mercantils.
- Depuració de resultats i tractament estadístic avançat.
- Elaboració de l'Informe PICEI 2022.
- Actualització del quadre de comandament integral i la pàgina web del programa.
- Enviament de l'Informe PICEI 2022 a maquetació, arts finals i impremta.
- Publicació de l'Informe PICEI 2022 en PDF digital i comunicació a les empreses i a la societat.

Una vegada finalitzat el programa i publicats l'informe i la pàgina web d'accés als resultats, es farà un *mailing* amb totes les entitats i les empreses participants perquè puguin accedir a la descàrrega i l'ús de la pàgina web, allotjats en un lloc públic. Igualment, s'elaborarà una nota de premsa per a donar a conèixer els resultats del programa a la societat.

g. Resultats esperats

En aquesta tercera edició del programa, comptant amb el suport d'una estratègia de màrqueting digital i de treball de camp, es pretén arribar a la xifra de 1.000 empreses innovadores enquestades.

h. PICEI - Cronograma

ACTIVITATS/FASES PICEI 2022	MESOS											
	1	2	3	4	5	6	7	8	9	10	11	12
1- Finalització del PICEI 2021												
2- Contactes amb directors i tècnics dels 5 parcs científics i les entitats relacionades per a executar el PICEI 2022												
3- Identificació d'empreses especialitzades en estudis de mercat per a assistència tècnica en el treball de camp												
4- Disseny d'un pla d'enquestes i un pla de comunicació i màrqueting - estratègia digital												
5- Disseny i elaboració de l'enquesta												

6- Treball de camp											
7- Recopilació de dades societàries de les empreses que contesten l'enquesta en bases de dades públiques i registres mercantils											
8- Depuració de resultats i tractament estadístic avançat											
9- Elaboració de l'Informe PICEI 2022											
10- Actualització del quadre de comandament integral i la pàgina web del programa											
11- Enviament de l'Informe PICEI 2022 a maquetació, arts finals i impremta											
12- Publicació de l'Informe PICEI 2022 en PDF digital i comunicació a les empreses i a la societat											

2.2.2. Actuacions conjuntes de suport a l'emprenedoria innovadora

Projecte 5: IV FÒRUM PREMIS rePCV 2022

a. Descripció del programa

Els parcs científics són elements de connexió entre l'entorn empresarial i les universitats, i per la seua naturalesa d'agents de l'ecosistema d'innovació del territori proporcionen suport tant a emprenedors com a empreses innovadores i de base tecnològica.

Un incentiu que contribueix a posar en marxa iniciatives empresarials innovadores i que, a més, permet consolidar les empreses que estan en procés de creixement, són els premis que es concedeixen des de la rePCV en funció d'un conjunt de fites aconseguides al llarg del cicle de vida dels models de negoci de les empreses.

El projecte IV Premis REPCV pretén valorar l'esforç que realitzen els emprenedors i els promotors d'aventures empresarials innovadores i de base tecnològica per a aconseguir una veta en el mercat amb les seues innovacions.

b. Oportunitat del projecte

El projecte IV Premis REPCV, emmarcat en l'acció 2.1 TECH2BUSINESS de la línia d'actuació suport a l'emprenedoria innovadora, i presentat com a projecte comú en el qual participaran els cinc parcs científics de la Comunitat Valenciana i membres de la rePCV, té com a objectiu:

- Contribuir a desenvolupar i a consolidar les empreses creades i desenvolupades amb el suport dels cinc parcs científics valencians, així com les empreses exitoses abordant reptes AVI.
- Donar suport a l'esperit emprenedor i potenciar-lo en l'àmbit dels cinc parcs científics valencians.
- Impulsar i enfortir les relacions universitat-empresa.

L'objecte específic d'aquesta convocatòria és premiar i reconèixer l'activitat de les iniciatives emprenedores i empresarials atenant-ne el creixement, el caràcter innovador, l'estratègia empresarial i l'aportació a l'entorn.

Aquesta activitat serà coordinada per l'equip Parc Científic d'Alacant i hi participaran la resta de parcs científics valencians. És una acció executada conjuntament i en coordinació.

El document recull les activitats necessàries per a dur a terme el projecte, el cronograma

corresponent i el pressupost necessari per a executar la segona fase.

c. Justificació de la necessitat

Des de la Xarxa de Parcs Científics Valencians considerem necessari realitzar aquest tipus d'iniciatives, ja que fomenten, d'una banda, l'esperit emprenedor de l'entorn, i, d'altra banda, contribueixen a desenvolupar i consolidar les iniciatives empresarials sorgides en l'ecosistema dels cinc parcs científic valencians. A més, amb aquesta activitat es dona visibilitat a l'esforç realitzat tant pels emprenedors com pels agents d'emprenedoria i innovació valencians.

d. Contingut, abast i activitats

Les activitats que s'han de desenvolupar en el projecte són les següents:

1. Revisió de les bases dels IV Premis de les rePCV a partir de les establides en la segona edició i les lliçons apreses del procés.
2. Coordinació amb ecosistemes d'innovació de la Comunitat Valenciana (REDIT, CEEI, associacions empresarials) per a convidar el major nombre d'empreses en els seus diferents cicles de vida i àmbits d'actuació.
3. Obertura del període de sol·licituds. Comunicació de la convocatòria.
4. Avaluació de candidatures.
5. Celebració acte de lliurament de premis. Difusió dels valors de les empreses guanyadores i *elevator pitch* (micropresentació).

Com a bases d'aquesta edició, s'estableixen 3 categories de premis:

1. Premi a la *spin-off*
2. Premi a la *start-up*
3. Premi a la col·laboració empresa-universitat

Es concedirà un premi i fins a un màxim de dos accessits per categoria. Els premis tindran caràcter honorífic.

El règim de concessió d'aquests premis es durà a terme conforme als principis de publicitat, transparència, concurrència competitiva, objectivitat, igualtat, coherència i no discriminació. La proposta de concessió dels premis competirà a un jurat constituït pel director o gerent (o la persona en qui delegue) de cadascun dels cinc parcs científics valencians, i actuarà com a secretari del jurat el representant del parc científic que en el moment exercisca la secretaria de la rePCV.

El procés d'avaluació constarà de dues etapes:

- Valoració de les candidatures en les diferents categories sobre la base de la documentació presentada.
- *Elevator pitch* de 3 minuts per candidat en el qual es presentarà la iniciativa de manera concisa davant del grup de jutges.

El jurat podrà comptar amb el suport i l'assessorament d'experts en cadascuna de les categories dels premis. El jurat estendrà acta de les actuacions, que hauran de rubricar tots els membres, i gaudirà de publicitat, a l'efecte de garantir la presentació de possibles reclamacions, que caldrà presentar en el termini de cinc dies des de la publicació, i que s'hauran de resoldre en els cinc dies següents.

Els premiats es donaran a conèixer mitjançant la publicació en la pàgina web de la rePCV, l'adreça de la qual és www.repcv.net. El lliurament formal dels premis se celebrarà en un acte públic, en la data i el lloc que determine la rePCV.

I) PREMI A LA SPIN-OFF

Dirigit a les empreses, promogudes per PDI, doctors o estudiants de doctorat, creades a partir de l'explotació de resultats d'investigació i que tinguen la consideració de *spin-off* per qualsevol de les universitats públiques valencianes. Aquestes empreses hauran d'estar situades en qualsevol dels parcs científics valencians o estar-hi vinculades.

Criteris d'avaluació:

- 1- Innovació, diferenciació i originalitat.
- 2- Creació de llocs de treball.
- 3- Potencial de creixement i consolidació.
- 4- Potencial internacional.
- 5- Col·laboració amb la universitat.
- 6- No haver obtingut el premi en edicions anteriors.
- 7- El jurat pot declarar el premi desert si ho estima oportú.

Presentació de candidatures:

El termini de presentació serà des de la data de publicació en el web de la rePCV fins al 9 de desembre de 2022.

Les candidatures s'han de presentar per correu electrònic i s'han d'enviar a l'adreça premiosrepcv@repcv.net. En l'assumpte ha de constar "**IV edició dels premis rePCV. Spin-off**".

II) PREMI A LA START-UP

Dirigit a les empreses innovadores, promogudes per alumnes o antics alumnes de qualsevol de les universitats públiques valencianes, així com *start-ups* que hagen tingut èxit en projectes finançats per l'Agència Valenciana de la Innovació.

Criteris d'avaluació:

- 1- Innovació, diferenciació i originalitat.
- 2- Creació de llocs de treball.
- 3- Potencial de creixement i consolidació.
- 4- Potencial internacional.
- 5- Col·laboració amb la universitat.
- 6- No haver obtingut el premi en edicions anteriors.
- 7- El jurat pot declarar el premi desert si ho estima oportú.

Presentació de candidatures:

El termini de presentació serà des de la data de publicació en el web de la rePCV fins al 9 de desembre de 2022.

Les candidatures s'han de presentar per correu electrònic i s'han d'enviar a l'adreça premiosrepcv@repcv.net. En l'assumpte ha de constar "**IV edició dels premis rePCV. Start-up**".

III) PREMI A LA COL·LABORACIÓ EMPRESA-UNIVERSITAT

Dirigit a l'empresa que participe amb qualsevol de les universitats públiques valencianes en programes i/o projectes d'R+D els resultats dels quals hagen contribuït a establir una relació estreta i continuada de col·laboració, així com a desenvolupar l'economia valenciana.

Criteris d'avaluació:

- 1- Nombre de contractes d'investigació i quantia amb qualsevol de les universitats públiques valencianes durant els tres anys anteriors a la concessió del premi.
- 2- Beneficis d'aquesta col·laboració per a les universitats públiques valencianes i per a la societat en conjunt.
- 3- No haver obtingut el premi en edicions anteriors.
- 4- El jurat pot declarar el premi desert si ho estima oportú.

Presentació de candidatures:

El termini de presentació serà des de la data de publicació en el web de la rePCV fins al 9 de desembre de 2022.

Les candidatures s'han de presentar per correu electrònic i s'han d'enviar a l'adreça premiosrepcv@repcv.net. En l'assumpte ha de constar "**IV edició dels premis rePCV. Col·laboració empresa-universitat**".

e. Novetat i impacte de les innovacions que cal desenvolupar

Els parcs científics som conscients que és necessari establir mesures que permeten augmentar i potenciar la competitivitat empresarial; tanmateix, això no es pot dur a terme eficaçment si no es disposa d'un coneixement precís de les necessitats i de la realitat d'aquestes.

A més, han d'establir-se mecanismes per a crear xarxes de cooperació entre empreses afins, que els permeten, en un món més globalitzat —on les grans corporacions cada vegada tenen més poder—, oferir una oferta de valor prou competitiva per a aconseguir un lloc destacat en el mercat.

Les empreses allotjades en els 5 parcs científics de la Comunitat Valenciana, en els CEEI i les empreses vinculades als instituts tecnològics, a més d'altres empreses innovadores (pimes innovadores) tenen un impacte substancial i creixent en el desenvolupament econòmic de la nostra regió.

Aquesta actuació permetrà, a més, incrementar i millorar la visibilitat i la projecció de les empreses participants, així com la possibilitat de generar sinergies entre aquestes, que podrien donar lloc a noves relacions de cooperació, consorcis empresarials o projectes en col·laboració.

f. Comunicació dels resultats

La rePCV es compromet a mantindre la confidencialitat de les candidatures presentades durant tot el procés.

L'acceptació d'aquestes bases comporta l'autorització expressa per a fer activitats de publicitat i difusió amb fins informatius relacionades únicament amb la convocatòria. La rePCV podrà fer difusió i publicitat de les iniciatives presentades i de les que hagen sigut guardonades.

Els drets dels continguts presentats pertanyen a l'autor i no als organitzadors de la convocatòria.

Els mecanismes utilitzats per a difondre els resultats són: pàgina web, xarxes socials (Facebook, Twitter, LinkedIn), notes de premsa per a mitjans locals, articles en congressos derivats de les metodologies utilitzades i els resultats obtinguts, així com documents multimèdia (vídeos) que faciliten la difusió del coneixement transferit entre grups d'investigació i les empreses participants en el projecte.

g. CRONOGRAMA

Període	M 1	M 2	M 3	M 4	M 5	M 6	M 7	M 8	M 9	M 10	M 11	M 12
Coordinació i seguiment												
Coordinació amb ecosistemes d'innovació												
Obertura del període de sol·licituds i comunicació de la convocatòria												
Tancament de la convocatòria												
Avaluació i selecció de les empreses guanyadores												
Acte de lliurament de premis												

3. PRESSUPOST

Descripció de les despeses i les inversions del projecte i imports del pressupost.

(No s'han de modificar els textos ni l'ordre de les despeses. Si el cost té import zero, cal eliminar de la taula.)

Pressupost general del projecte

DESPESA SUBVENCIONABLE	Total
Despeses de personal	217.850
Despeses de serveis externs de consultoria i assistència tècnica	92.000
Despeses de publicació i difusió en àmbits empresarials dels resultats del projecte	34.400
Despeses d'hostalatge i transport públic interurbà del personal propi de l'entitat	3.750
Despeses d'informe d'auditoria	2.000
TOTAL	350.000