

Conveni entre l'Agència Valenciana de la Innovació i la Fundació General de la Universitat Jaume I - Fundació de la Comunitat Valenciana M.P. per a impulsar la transferència de coneixement i tecnologia entre universitat i empresa i donar suport a l'emprenedoria innovadora.

Reunits

Per una part, Andrés García Reche, com a vicepresident executiu de l'Agència Valenciana de la Innovació, NIF Q0300865C, d'ara en avant AVI, que actua en nom d'aquesta institució i de conformitat amb les atribucions que li confereix l'article 14.1.k de la Llei 1/2017, d'1 de febrer, de la Generalitat, per la qual es crea l'AVI (DOGV 08.02.2017), i autoritzada la signatura d'aquest conveni per l'Acord del Consell de data 30 de juliol de 2021 d'acord amb el que s'estableix en l'article 160.1.b de la Llei 1/2015, de 6 de febrer, de la Generalitat, d'hisenda pública, del sector públic instrumental i de subvencions, i l'article 12.6.b del Decret 176/2014, de 10 d'octubre, del Consell, pel qual es regulen els convenis que subscriba la Generalitat i el seu registre.

Per una altra part, Juan Antonio Bertolín Olmos, com a gerent de la Fundació General de la Universitat Jaume I - Fundació de la Comunitat Valenciana M.P., d'ara en avant Fundació General de la Universitat Jaume I, amb NIF número G12741088, inscrita en el Registre de fundacions de la Comunitat Valenciana amb el número 079 (C), en data 12 de desembre de 2006, que actua en nom i representació d'aquesta institució en virtut dels poders que té conferits mitjançant escriptura autoritzada pel notari de Castelló, Ernesto Tarragón Albella, de 16 de gener de 2019, número 89 del protocol.

Ambdues parts, en la representació que exerceixen, es reconeixen capacitat legal mútua per a obligar-se i convindre en els termes d'aquest conveni, i

Exposen

I. Que l'AVI és una entitat de dret públic de la Generalitat, de les previstes per l'article 155.1 de la Llei 1/2015, de 6 de febrer, de la Generalitat, d'hisenda pública, del sector públic instrumental i de subvencions, facultada per a exercir potestats administratives i dur a terme activitats prestacionals i de foment destinades al desenvolupament de les polítiques públiques que l'Administració de la Generalitat aplique per a l'enfortiment i desenvolupament del Sistema Valencià d'Innovació.

L'objecte general de l'AVI és la millora del model productiu valencià mitjançant el desenvolupament de la seua capacitat innovadora per a la consecució d'un creixement intel·ligent, sostenible i integrador. A aquest efecte, l'Agència dissenyarà i coordinarà l'estratègia d'innovació de la Comunitat Valenciana, i promourà l'enfortiment i desenvolupament del Sistema Valencià d'Innovació en conjunt, impulsant la generació, la difusió, l'intercanvi i l'explotació de coneixement.

Per a aconseguir aquests objectius, tal com estableix l'article 6 de la Llei 1/2017, d'1 de febrer, de creació de l'AVI, entre les seues funcions s'estableix la de subscriure convenis amb entitats que desenvolupen activitats innovadores.

II. Que en el pressupost de l'AVI per a aquest exercici, aprovat per la Llei 4/2020, de 30 de desembre, de pressupostos de la Generalitat per a l'exercici 2021, hi ha una línia pressupostària d'ajuda per concessió directa per a impulsar la transferència de coneixement i tecnologia entre universitat i empresa, i donar suport a l'emprenedoria innovadora, amb el codi S0648000 i el títol "Parcs científics de la Comunitat Valenciana. Foment de l'emprenedoria innovadora", per un import d'1.750.000,00 euros.

Aquesta línia de subvenció està recollida en el Pla estratègic de subvencions de la Conselleria d'Innovació, Universitats, Ciència i Societat Digital per al període 2020-2023, aprovat per la Resolució de 20 de novembre de 2020, de la consellera d'Innovació, Universitats, Ciència i Societat Digital, per la qual es modifica el Pla estratègic de subvencions per al període 2020-2023, aprovat mitjançant la Resolució de 22 de juny de 2020 (DOGV 27.11.2020).

III. Que en la relació de persones beneficiàries de l'ajuda prevista en la línia nominativa indicada anteriorment es troba la Fundació General de la Universitat Jaume I, amb un import d'ajuda de 350.000,00 euros.

IV. La Fundació General de la Universitat Jaume I és constituïda per la Universitat Jaume I com una fundació de caràcter educatiu, cultural, científic, tècnic, esportiu, de cooperació al desenvolupament sostenible, en defensa del medi ambient, de la cultura pròpia i dels valors estatutaris, de foment de la investigació, de promoció del voluntariat i, en general, del suport a l'activitat universitària. Aquesta fundació no té ànim de lucre i es constitueix sota el protectorat de la Generalitat.

La Fundació té la condició de mitjà propi de la Universitat Jaume I i té com a objectiu col·laborar amb aquesta en el desenvolupament i la gestió d'aquelles activitats que contribuïsquen a la millora de la prestació dels serveis universitaris.

El desenvolupament del seu objecte s'efectua, entre altres, a través de les activitats següents:

- Cooperar en el compliment de les funcions pròpies de la Universitat, complementant i millorant aquelles activitats realitzades per l'estructura de la Universitat o les entitats de les quals depenen ja existents.
- Gestionar les diferents infraestructures de la Universitat Jaume I i els serveis vinculats amb aquests, com el cas del Parc Científic Tecnològic de l'UJI, conegut sota la marca ESPAITEC.
- Fomentar la innovació, el Desenvolupament tecnològic i la utilització de les noves tecnologies en la investigació, en la docència i en la gestió.

V. Que la Fundació General de la Universitat Jaume I declara:

- Que compleix les obligacions recollides en l'article 14 de la Llei 38/2003, de 17 de novembre, i les concordants incloses en el Reglament de la Llei 38/2003, de 17 de novembre, general de subvencions, aprovat pel Reial decret 887/2006, de 21 de juliol.
- Que no està incursa en cap de les prohibicions previstes en l'article 13 de la Llei 38/2003, de 17 de novembre, general de subvencions.
- Que no està subjecta a una ordre de recuperació pendent després d'una decisió prèvia de la Comissió Europea que haja declarat una ajuda al beneficiari il·legal i incompatible amb el mercat interior, ni està en crisi d'acord amb el que es disposa en l'article 2.18 del Reglament (UE) núm. 651/2014 de la Comissió, de 17 de juny de 2014, pel qual es declaren determinades categories d'ajudes compatibles amb el mercat interior en aplicació dels articles 107 i 108 del Tractat (DOUE L 187, de 26.06.2014).
- Que, per a l'exercici de la seua activitat, disposa de les autoritzacions administratives preceptives inscrites en els registres públics pertinents, i compleix qualssevol altres requisits exigits per les disposicions aplicables.
- Que no té sol·licitada ni concedida cap altra ajuda de les diferents administracions públiques o d'altres ens públics o privats per a la mateixa finalitat.
- Que està al corrent en el compliment de les obligacions tributàries i amb la Seguretat Social i

no té deutes pendents de pagament amb l'Administració pública de la Comunitat Valenciana; així mateix, atorga el consentiment perquè l'AVI obtinga de manera directa l'acreditació sobre el compliment de les obligacions tributàries i amb la Seguretat Social.

– Que és un organisme d'investigació segons es defineix en l'apartat 1.3, epígraf 15, lletra ee, del Marc comunitari sobre ajudes estatals a la investigació, desenvolupament i innovació (DO C 198 de 27.06.2014).

Aquestes declaracions impliquen el compromís de mantindre el compliment del que s'haja declarat durant el període de temps vinculat a la duració del conveni, incloent-hi el dret de cobrament, i el compromís de declarar les possibles alteracions de les circumstàncies recollides en aquesta declaració en el moment que es produïsquen.

Per tot això, les parts, de comú acord, declaren la voluntat de subscriure aquest conveni d'acord amb les següents

Clàusules

Primera. Objecte

L'objecte d'aquest conveni és gestionar l'ajuda directa concedida a la Fundació General de la Universitat Jaume I, a través de la línia nominativa S0648000, de conformitat amb la dotació aprovada per la Llei 4/2020, de 30 de desembre, de pressupostos de la Generalitat per a l'exercici 2021. Aquest conveni és la base reguladora de la concessió de l'ajuda dirigida a executar un projecte l'objectiu del qual és impulsar la transferència de coneixement i tecnologia entre universitat i empresa, i donar suport a l'emprenedoria innovadora.

Tot això de conformitat amb el que es disposa en l'article 22.2.a de la Llei 38/2003, de 17 de novembre, general de subvencions, i l'article 168.1.A de la Llei 1/2015, de 6 de febrer, de la Generalitat, que preveuen la concessió directa de les subvencions nominatives recollides en la Llei de pressupostos.

Segona. Actuacions i requisits del projecte

Les actuacions que durà a terme la Fundació General de la Universitat Jaume I per a executar el projecte i que finançarà l'AVI, tot això subjecte a l'execució i la justificació correctes en els termes que recull aquest conveni, són les que apareixen detallades en l'annex tècnic, en què s'exposen les activitats que s'han de desenvolupar, així com els costos necessaris per a executar el projecte.

Les iniciatives a desenvolupar promouran la transferència de coneixement i tecnologia entre universitat-empresa, és a dir, la conversió del coneixement en innovacions aprofitables per les empreses, i realitzarà les accions necessàries perquè es facilite aquesta transferència, a través del suport a l'emprenedoria innovadora i el suport a la I+D independent i la millora de l'impacte de les accions de difusió dels resultats obtinguts a través d'aquestes iniciatives.

D'acord amb el que s'estableix en la clàusula dotzena, les activitats realitzades a l'empara d'aquest conveni hauran de tindre la consideració d'activitats no econòmiques. Així mateix, les innovacions desenvolupades les difondrà àmpliament l'entitat beneficiària de manera no discriminatòria i no exclusiva, i els beneficis generats per la transferència de resultats hauran de tornar-se a invertir en activitats no econòmiques de la Fundació General de la Universitat Jaume I.

Tercera. Aportació econòmica

L'AVI finançarà el 100 % de les despeses subvencionables del projecte aportant a la Fundació General de la Universitat Jaume I tres-cents cinquanta mil euros (350.000 euros) amb càrrec a la línia S0648000 del seu pressupost per a l'exercici 2021. L'aplicació econòmica és la 21.00131, que correspon a l'orgànica de l'AVI, i el subconcepte econòmic d'aquesta línia és el 781.

El 100% del finançament d'aquesta ajuda, conforme al que es disposa en el Pressupost de la Generalitat per a 2021, vigent a la data de la signatura d'aquest document, es realitza a través del Fons Europeu de Desenvolupament Regional (FEDER) Programa Operatiu 2014-2020 REACT-EU. No obstant això, aquest finançament s'entén sense perjudici que la conselleria competent en matèria de pressupostos pugua disposar finalment d'un altre origen com a font de finançament.

Quarta. Despeses subvencionables i període elegible

A l'empara d'aquest conveni, el període d'elegibilitat de les despeses subvencionables del projecte serà el comprés entre l'1 de gener i el 31 de desembre de 2021.

Seràn subvencionables les següents despeses, sempre que estiguen directament relacionades amb el projecte i s'imputen dins del període elegible d'aquest:

a) Despeses de personal, tant existent com de nova creació, incloent-hi salaris i quotes de la Seguretat Social, en centres de la Comunitat Valenciana, en la mesura en què estiguen dedicades al desenvolupament del projecte. Les despeses de personal podran referir-se a doctors o doctores, persones titulades universitàries i personal tècnic i auxiliar.

No es consideren despeses subvencionables de personal les següents:

- Les hores extraordinàries; els pagaments per beneficis en el cas que el període de meritació no estiga dins del termini d'execució del projecte; els pagaments en espècie; les vacances no efectuades; les indemnitzacions per suspensions, acomiadaments, cessaments o finalitzacions de contracte; les percepcions per matrimoni.
- Els complements o plusos salarials (antiguitat, coneixements especials, complements de lloc, complements en funció del resultat de l'empresa, complements de quantia i quantitat) no seràn subvencionables, excepte que estiguen previstos en el conveni col·lectiu, en el contracte de la persona o en la normativa reguladora de la Fundació General de la Universitat Jaume I.

b) Les despeses de contractes d'investigació i desenvolupament amb centres tecnològics o organismes d'investigació que es destinen exclusivament al projecte.

c) Les despeses d'adquisició de coneixements tècnics i patents adquirits o obtinguts per llicència de fonts externes en condicions de plena competència.

d) Les despeses de serveis externs de consultoria i assistència tècnica que es destinen exclusivament al projecte.

f) Les despeses de material fungible i subministraments similars que es deriven directament del projecte. Se n'exclou el material d'oficina i els consumibles informàtics.

g) Les despeses d'inversió en equipament científic i altre material inventariable, necessari per a desenvolupar les activitats. Se n'exclouen els dispositius informàtics d'ús genèric.

h) Les despeses de publicació i difusió en àmbits empresarials dels resultats que es relacionen directament amb el projecte.

i) Les despeses de serveis externs de consultoria que es destinen a garantir la transferència i l'aplicabilitat a les empreses dels resultats del projecte.

j) Les despeses derivades d'activitats de formació del personal propi de l'entitat sol·licitant vinculat a les activitats del projecte imprescindibles per a executar el projecte.

k) Les despeses d'hostalatge i transport del personal propi de l'entitat sol·licitant vinculat a les activitats del projecte. Respecte de les despeses de transport, únicament seràn elegibles les despeses de desplaçament en mitjans públics de transport interurbà. Les despeses que s'imputen han d'estar limitades pels imports que estableix el Decret 24/1997, d'11 de febrer, del Govern Valencià, sobre indemnitzacions per raó del servei i gratificacions per serveis extraordinaris i les seues respectives modificacions. Per a les despeses realitzades a l'estranger,

de conformitat amb el que es disposa en l'article 9 de l'esmentat Decret 24/1997, d'11 de febrer, s'aplicaran els límits fixats en el Reial decret 462/2002, de 24 de maig, sobre indemnitzacions per raó del servei o, en defecte d'això, la normativa que el substituisca o complemente, i es considerarà classificat, com a regla general, en el grup 2 el personal de l'entitat beneficiària, llevat que s'ajuste expressament per raó del seu lloc o càrrec a un altre dels grups regulats en l'annex I d'aquest reial decret.

l) El cost de l'informe d'auditoria sobre els comptes justificatius de la despesa del projecte.

m) Si és el cas els tributs abonats efectivament per l'entitat beneficiària. En cap cas es consideren despeses subvencionables els impostos indirectes quan siguin susceptibles de recuperació o compensació, ni els impostos personals sobre la renda, fet que haurà d'acreditar-se de manera feaent.

Quan l'import de la despesa subvencionable supere les quanties establides per al contracte menor en la normativa bàsica de contractació del sector públic vigent, caldrà ajustar-se al que s'estableix en els procediments que s'hi indiquen, especialment a la disposició addicional 54 de la Llei 9/2017, de 8 de novembre, de contractes del sector públic.

Cinquena. Justificació de les actuacions

La Fundació General de la Universitat Jaume I haurà de presentar la documentació justificativa d'execució del projecte amb data límit del 25 de gener de 2022. Els pagaments de les quotes a la Seguretat Social corresponents a 2021, però que han de ser ingressats per l'entitat beneficiària amb posterioritat a la data límit anterior, es presentaran com a màxim el 5 d'abril de 2022.

La justificació s'haurà de fer mitjançant el sistema de compte justificatiu, amb l'aportació de l'informe de la persona o l'entitat auditors de comptes inscrites com a exercent en el Registre oficial d'auditors de comptes dependent de l'Institut de Comptabilitat i Auditoria de Comptes, previst en l'article 74 del Reglament de la Llei 38/2003, de 17 de novembre, general de subvencions, aprovat pel Reial decret 887/2006, de 21 de juliol.

El compte justificatiu haurà de contindre aquesta documentació:

1. Una memòria tècnica justificativa amb la indicació de les activitats realitzades i dels resultats obtinguts. S'hi haurà d'incloure de manera detallada informació sobre el desenvolupament i el grau de compliment del projecte, així com, si és el cas, sobre les desviacions produïdes i les seues causes. S'hi inclouran els següents punts:

- L'objecte i la finalitat del projecte i actuacions relacionades.
- Contingut i abast dels resultats del projecte.
- Pla de treball, amb referència expressa a cada una de les actuacions del projecte.
- Descripció detallada dels conceptes de despesa justificats, amb referència a la seua vinculació a les actuacions del projecte.
- Canvis produïts en les diferents partides del pressupost, amb la indicació dels motius de canvi.

2. Una memòria econòmica justificativa de les despeses i pagaments efectuats, que inclourà.

2.1. Relació detallada de les despeses i inversions de l'activitat, amb la identificació de la persona o l'entitat creditors i del document, el seu import, la data d'emissió i la data de pagament. Si és el cas, una relació de les quantitats inicialment pressupostades i de les desviacions produïdes.

2.2. Les factures o els documents de valor probatori equivalent en el tràfic jurídic mercantil o amb eficàcia administrativa incorporats en la relació a què es fa referència en el paràgraf anterior, i els documents acreditatius del pagament de conformitat amb l'Ordre EHA/1434/2007, esmentada en el punt 2.5.

La documentació acreditativa del pagament a què fa referència el paràgraf anterior es podrà substituir per un certificat de la persona que assumisca la representació legal de l'entitat que acredite que les despeses i les inversions de l'activitat s'han pagat íntegrament i que la documentació original acreditativa del pagament està en les dependències d'aquesta, sense

perjudici que la persona o l'entitat auditors, per a elaborar l'informe, hagen de comprovar l'existència dels documents acreditatius del pagament, d'acord amb l'Ordre EHA/1434/2007, esmentada en el punt 2.5.

La despesa de les quotes de Seguretat Social corresponents a 2021, però que calga presentar després de la data límit de presentació, s'acreditarà en aquesta data límit, que és la del 25 de gener de 2022, per a poder efectuar-ne el pagament, mitjançant un certificat emés pel representant legal de la Fundació General de la Universitat Jaume I, amb l'excepció per a aquest tipus de despesa i sent suficient el certificat esmentat, fent ús de l'excepció habilitada per l'article 31.2 de la Llei 38/2003, de 17 de novembre, general de subvencions.

El que es disposa en el paràgraf anterior s'entén sense perjudici que la Fundació General de la Universitat Jaume I haurà d'aportar una justificació del pagament efectiu d'aquestes quotes que s'han d'ingressar a la Seguretat Social una vegada aquest s'haja efectuat, com a màxim el 5 d'abril de 2022, o, en cas contrari, s'incorrerà en causa de reintegrament, d'acord amb el que s'estableix en l'article 37.1.c de la Llei 38/2003, de 17 de novembre, general de subvencions. De la correcta recepció i justificació d'aquest pagament, haurà d'incorporar-se'n una diligència en l'expedient que es tramite de l'ajuda.

Seràn subvencionables les despeses produïdes en l'execució del projecte sempre que la data del justificant de despesa estiga compresa en el període d'execució d'aquest, indicat en la clàusula quarta.

Els documents de pagament emesos per l'entitat beneficiària poden tindre una data de venciment posterior al període d'execució del projecte que es justifica sempre que aquesta data estiga compresa dins del termini concedit per a presentar la documentació justificativa indicada en el primer paràgraf d'aquesta clàusula.

En tot cas, no s'admetran els pagaments en efectiu.

En l'execució dels projectes s'haurà de mantindre, a més, un sistema de comptabilitat separat o un codi comptable adequat en relació amb totes les transaccions relacionades amb el projecte, sense perjudici de les normes de comptabilitat nacional, que permeta identificar les transaccions relacionades, de la presa de raó comptable de l'ajuda concedida, de les despeses i inversions del projecte, de l'eixida de fons per al pagament d'aquestes despeses i inversions i de la recepció dels béns finançats.

2.3. Quan l'import de la despesa subvencionable supere les quanties establides per al contracte menor en la normativa bàsica de contractació del sector públic vigent s'indicarà el tipus i denominació del contracte administratiu, codi de l'expedient de contractació, la descripció del procediment seguit (obert, restringit, negociat amb o sense publicitat, o el que corresponga) i la forma d'adjudicació (únic criteri preu o diversos criteris). S'ha d'acompanyar d'una còpia completa de l'expedient del procediment de contractació seguit.

No obstant això, aquesta còpia completa de l'expedient de contractació es podrà substituir per un certificat de la persona que assumisca la representació legal de l'entitat que acredite que s'ha complit el procediment legalment previst per a aquesta entitat en la normativa de contractació del sector públic.

2.4. Certificat de no haver rebut altres ingressos o subvencions que hagen finançat l'activitat subvencionada.

2.5. Informe fet per persona física o jurídica auditora de comptes inscrita en el Registre oficial d'auditors de comptes, en el qual s'han de detallar les comprovacions que s'han fet, i es faran constar tots aquells fets o excepcions que puguen suposar un incompliment per part de les entitats beneficiàries de la normativa aplicable o de les condicions imposades per a la percepció de la subvenció. La persona auditora de comptes que duga a terme la revisió del compte justificatiu s'haurà d'ajustar al que es disposa en l'Ordre EHA/1434/2007, de 17 de maig, per la

qual s'aprova la norma d'actuació de la persona física o jurídica auditora de comptes en la realització dels treballs de revisió de comptes justificatius de subvencions, en l'àmbit del sector públic estatal, previstos en l'article 74 del Reglament de la Llei 38/2003, de 17 de novembre, general de subvencions.

L'entitat beneficiària estarà obligada a posar a la disposició de l'auditoria tots els llibres, registres i documents que se li sol·liciten per a revisar-los, així com a conservar-los per a les actuacions de comprovació i control que preveja la legislació vigent. Si cal, haurà de confeccionar i facilitar-li la declaració que continga una relació detallada d'altres subvencions, ajudes, ingressos o recursos que hagen finançat l'activitat subvencionada, amb la indicació de l'import, la procedència i l'aplicació.

2.6. Una justificació gràfica de l'actuació objecte de l'ajuda que acredite que s'ha dut a terme d'acord amb les especificacions i condicions que estableix aquest conveni i que responga a les factures referides en l'apartat 2.2.

2.7. L'acreditació del compliment de les normes de publicitat exigides en la clàusula catorzena.

2.8. En relació amb les despeses de serveis externs, haurà de presentar-se la següent justificació documental acreditativa:

Còpia dels informes, estudis o memòries resultants dels treballs duts a terme pel proveïdor extern. En cas que els treballs no es concreten en un informe que justifique la despesa, haurà de presentar-se documentació equivalent que demostre la prestació del servei (com, per exemple, actes de reunions, informe del proveïdor amb el detall de les actuacions realitzades, els resultats d'assajos i proves de laboratori, la tipologia de les tasques d'enginyeria i disseny fetes, publicacions, material divulgatiu de promoció i difusió, etc.).

La forma de justificació haurà de fer-se amb els mitjans disponibles en la pàgina web de l'AVI, <http://innoavi.es/actuaciones-proyectos/>, amb signatura i registre electrònic. L'òrgan concedent podrà elaborar instruccions de justificació aclaridores que desenvolupen el que s'estableix en aquest conveni. Aquestes instruccions seran remeses per l'AVI a la Fundació General de la Universitat Jaume I.

La Fundació General de la Universitat Jaume I haurà de mantindre a la disposició de l'AVI i de les autoritats de gestió, certificació i auditoria tots els documents justificatius relacionats amb les despeses i pagaments objecte de l'ajuda durant un període de cinc anys.

En el supòsit d'adquisició de béns inventariables, els serà aplicable el que s'estableix en els apartats 4 i 5 de l'article 31 de la Llei 38/2003, de 17 de novembre, general de subvencions. El període durant el qual la Fundació General de la Universitat Jaume I ha de destinar els béns adquirits al fi concret de la subvenció serà de cinc anys per als béns inscriptibles en registre públic i de dos anys per a béns no inscriptibles en aquest registre.

La Fundació General de la Universitat Jaume I autoritza l'AVI per a sol·licitar els certificats que han d'emetre l'Agència Estatal d'Administració Tributària, la Tresoreria General de la Seguretat Social i la Conselleria competent en matèria d'hisenda o tributs que acrediten que la Fundació General de la Universitat Jaume I compleix les seues obligacions tributàries i amb la Seguretat Social.

L'AVI es reserva el dret de sol·licitar tota la documentació addicional que es considere necessària en relació amb la justificació de les despeses.

La justificació de les despeses de personal es basarà en un sistema de control que reculla, per a cada persona empleada assignada a les actuacions objecte de subvenció, les tasques desenvolupades i les hores dedicades a les activitats objecte del conveni.

Sisena. Pagament de l'ajuda, bestretes i garanties

El pagament de l'ajuda s'ha de fer una vegada complit el que s'estableix en la clàusula cinquena d'aquest conveni.

Sense perjudici del que s'ha dit, podrà anticipar-se el pagament de l'ajuda d'acord amb les condicions establides en l'article 171 de la Llei 1/2015, d'hisenda pública, del sector públic instrumental i de subvencions, i amb el que es preveu en l'article 44.13, lletra *b*, de la Llei 4/2020, de 30 de desembre, de pressupostos de la Generalitat per a l'exercici 2021, el qual estableix que podrà lliurar-se fins al 100 % del seu import una vegada concedida, amb l'exempció de l'obligació de prestar garantia d'acord amb l'article 44.16, lletra *o*, de l'esmentada Llei 4/2020.

No podrà fer-se el pagament o bestreta de l'ajuda mentre no s'haja verificat que la Fundació General de la Universitat Jaume I es troba al corrent en el compliment de les seues obligacions tributàries i amb la Seguretat Social.

Setena. Comissió de seguiment

En el marc de l'objecte d'aquest conveni, es constituirà una comissió de seguiment formada per quatre membres: dues persones designades per l'AVI, una de les quals la persona que ocupe la seua secretaria general, que assumirà la presidència d'aquesta comissió, sense perjudici que la delegue, i que, a més, nomenarà l'altra persona en representació de l'AVI, i, per l'altra part, dues persones designades per la Fundació General de la Universitat Jaume I.

Són funcions d'aquesta comissió:

- Supervisar l'execució del conveni, així com adoptar les decisions i dictar les instruccions necessàries amb la finalitat d'assegurar la correcta realització de les activitats convingudes, incloent-hi a aquest efecte la solució, en primera instància, de les controvèrsies d'interpretació i compliment que puguen plantejar-se respecte del conveni subscrit. Informar les parts dels retards i incidències que es puguen presentar durant l'execució del conveni.
- Proposar variacions pressupostàries entre les diferents actuacions del projecte, segons s'estableix en la clàusula novena.
- Acordar els comunicats i les notes de premsa que s'han d'emetre conjuntament o que ha d'emetre cada una de les parts.

La presidència de la comissió correspon a l'AVI a través de la seua secretària general, sense perjudici que la delegue. La secretaria serà exercida per un dels representants de la Fundació General de la Universitat Jaume I per invitació de la presidència. La comissió podrà estar assistida per persones expertes, amb veu però sense vot, que tinguen un perfil professional o competència tècnica d'acord amb la matèria objecte de l'ajuda, a proposta de les parts.

Per al compliment de les seues funcions, la comissió es reunirà quadrimestralment, i almenys una vegada, en sessió ordinària, i sempre que ho sol·licite alguna de les parts en sessió extraordinària. Es considera constituïda aquesta comissió quan estiguen representades totes les parts i presents les persones que n'assumisquen la presidència i la secretaria.

L'òrgan de l'AVI al qual es destinaran les actes de la comissió de seguiment serà la Subdirecció General de Programes d'Innovació.

Pel que fa al règim de funcionament d'aquesta comissió de seguiment, caldrà ajustar-se al que es disposa en els articles 15 i següents de la Llei 40/2015, d'1 d'octubre, de règim jurídic del sector públic.

A l'efecte d'adoptar acords, la presidència haurà de dirimir amb el seu vot els empats.

En la designació dels representants d'aquesta comissió, es procurarà que hi haja una presència equilibrada d'homes i dones.

En cap cas la pertinença a aquesta comissió haurà d'interpretar-se com una creació de vincle laboral o empresarial entre les parts.

Es fa constar expressament que les funcions d'aquest òrgan de seguiment no poden suposar un detriment o una minoració de les prerrogatives que atribueix la Llei 38/2003, de 17 de novembre, general de subvencions a l'AVI com a ens concedent de la subvenció.

Huitena. Incompatibilitat amb altres ajudes

La subvenció que es regula en aquest conveni és incompatible amb altres subvencions, ajudes, ingressos o recursos per a executar les activitats finançades, procedents de qualsevol administració o ens públic o privat, estatal, de la Unió Europea o d'organismes internacionals.

Novena. Alteració de les actuacions

A petició de la Fundació General de la Universitat Jaume I i amb l'informe favorable previ de la comissió de seguiment prevista en el conveni, l'AVI podrà autoritzar, mitjançant la corresponent resolució de la persona titular de la vicepresidència executiva de l'AVI, variacions superiors al 20 % entre els imports assignats a cada una de les despeses subvencionables recollides en l'annex tècnic, i, a aquest efecte, es podrà afegir-hi algun dels costos elegibles establits en la clàusula quarta i no fixats en l'annex esmentat, sempre que aquestes variacions no suposen un increment de l'import de la subvenció total prevista, ni s'altere l'objecte del projecte. No s'admetrà aquesta compensació automàtica quan afecte les despeses de personal.

El termini màxim per a efectuar la sol·licitud de modificació serà el 30 de novembre de 2021.

S'autoritzen, sense necessitat de sol·licitar-ho ni de resolució expressa, modificacions en la distribució de les despeses subvencionables que figuren en l'annex tècnic que suposen variacions, per a cada cost subvencionable, de com a màxim el 20 % de l'import indicat en l'annex esmentat, i es podrà, així mateix, afegir-hi, a aquest efecte, algun dels costos elegibles establits en la clàusula quarta i no fixats en aquest annex, la despesa inicialment prevista dels quals és, per tant, de 0 (zero) euros. En aquest cas, l'import subvencionable del nou cost serà, com a màxim, igual al 10 % del total del pressupost del projecte indicat en l'annex.

En cas de modificacions en la distribució de les despeses subvencionables indicades en el paràgraf anterior, les minoracions de les despeses subvencionables amb execució inferior a la prevista es compensaran amb els increments de les que hagen tingut una execució superior, sempre que no s'altere l'import total de l'ajuda ni l'objecte previst en el projecte. No s'admetrà aquesta compensació automàtica quan afecte les despeses de personal.

Les compensacions indicades en aquesta clàusula hauran de detallar-se i justificar-se en la memòria tècnica prevista en la clàusula cinquena.

Desena. Actuacions de comprovació i control

L'AVI comprovarà l'adequada justificació de la subvenció, la realització de l'activitat i el compliment de la finalitat que determinen la concessió.

La comprovació administrativa de la documentació aportada per a la justificació de l'ajuda, així com de l'efectiva realització material de l'activitat i compliment de la finalitat d'aquesta, es durà a terme en els termes establits en el pla general de control que haurà de ser aprovat per l'òrgan concedent amb caràcter previ a la seua execució, segons el que s'estableix en l'article 169 de la Llei 1/2015, de 6 de febrer, de la Generalitat, d'hisenda pública, del sector públic instrumental i de subvencions.

El pla general de control de subvencions serà publicat en el portal de transparència de l'AVI, en l'adreça https://innoavi.es/es/grupos/contractes_convenis_i_subvencions/archivos/.

La Fundació General de la Universitat Jaume I estarà sotmesa a les actuacions de comprovació, verificació i control a efectuar per l'AVI, així com pels òrgans competents de la Generalitat, de l'Administració general de l'Estat, de la Unió Europea en l'exercici de les atribucions de verificació i control de les operacions cofinançades pel FEDER, i al que s'estableix en la normativa relativa a la gestió de les ajudes i a qualsevol altra normativa aplicable.

Onzena. Minoració, revocació i reintegrament

D'acord amb el que es disposa en l'article 37.2 de la Llei 38/2003, de 17 de novembre, general de subvencions, quan el compliment de l'entitat beneficiària s'aproxime significativament al compliment total i aquesta acredite una actuació inequívocament tendent a satisfer els seus compromisos, es minorarà o, si escau, es reintegrarà la quantitat corresponent. A aquest efecte, es tindran en compte les instruccions dictades pel vicepresident executiu de l'AVI en què es recullen els criteris de minoració proporcional que resulten aplicables.

En el cas que es produïska un incompliment total o parcial però que no s'aproxime de manera significativa al compliment total en la forma recollida en el paràgraf anterior, així com en el cas de l'obtenció concurrent d'altres ajudes i subvencions per a l'execució de les actuacions previstes en aquest conveni, serà procedent la revocació total de l'ajuda, i, si és el cas, la tramitació de l'oportú reintegrament, prèvia audiència a la persona interessada.

Tot això segons el que es disposa en l'article 37 de la Llei 38/2003, de 17 de novembre, general de subvencions, el qual preveu causes de reintegrament que seran aplicables a aquest conveni. Així mateix, també li serà aplicable el que es fixa en l'article 172 de la Llei 1/2015, de 6 de febrer, de la Generalitat, d'hisenda pública, del sector públic instrumental i de subvencions.

Dotzena. Compatibilitat amb la normativa europea sobre ajudes públiques

D'acord amb l'article 7.4 del Decret 128/2017, de 29 de setembre, del Consell, pel qual es regula el procediment de notificació i comunicació a la Comissió Europea dels projectes de la Generalitat dirigits a establir, concedir o modificar ajudes públiques, i de conformitat amb el que es disposa en l'apartat 2.1.1 de la Comunicació de la Comissió sobre el Marc sobre ajudes estatals d'investigació, desenvolupament i innovació (2014/C 198/01), no s'aplicarà el que s'estableix en l'article 107.1 del Tractat de funcionament de la Unió Europea i, per tant, no tindran la consideració d'ajudes estatals les ajudes previstes en aquest conveni, ja que s'atorguen a un organisme d'investigació per a la realització d'activitats no econòmiques, definits segons els apartats 1.3, epígraf 15, lletra ee i apartat 2, epígraf 19, de l'esmentada comunicació, i, per tant, no estaran subjectes a l'obligació de notificació prèvia a la Comissió de la Unió Europea.

En tot cas, l'entitat queda obligada a destinar l'ajuda rebuda a usos relacionats exclusivament amb activitats no econòmiques, i queden excloses de l'objecte de la subvenció la prestació de serveis d'I+D i la I+D realitzada per compte d'empreses, i qualsevol altres activitats de naturalesa econòmica que impliquen l'oferta de béns o serveis en el mercat o que suposen un avantatge per a una determinada empresa.

Tretzena. Subcontractació

No és possible la subcontractació.

Catorzena. Comunicació i publicitat

Les parts entenen que la divulgació pública d'aquest conveni n'és un element essencial, per això, en tot el que es refereix a la comunicació externa del programa, l'AVI i la Fundació General de la Universitat Jaume I hauran d'estar coordinades en tot moment.

La Fundació General de la Universitat Jaume I haurà d'incorporar en totes les actuacions de comunicació, difusió i publicitat de l'actuació objecte d'aquest conveni:

– el logotip de l'AVI, així com l'emblema de la Unió Europea seguint les característiques tècniques que recullen el capítol II i l'annex II del Reglament d'execució (UE) núm. 821/2014, de 24 de juliol,

– la referència al fet que l'actuació subvencionada s'ha desenvolupat amb una ajuda FEDER, amb el text següent: "Projecte cofinançat per la Unió Europea a través del Programa operatiu del Fons Europeu de Desenvolupament Regional (FEDER) de la Comunitat Valenciana 2014-2020",

Tot això segons les especificacions detallades en la web de l'AVI, <http://innoavi.es/actuaciones-proyectos/>.

Les mesures d'informació i comunicació que ha d'adoptar la Fundació General de la Universitat Jaume I per a l'adequada publicitat del finançament dels projectes són les següents:

– Indicar en els contractes laborals i de serveis, les portades de documents, les pantalles de presentació de pàgines web, els informes de resultats i conclusions, les comunicacions, les fotografies d'esdeveniments i certàmens, les publicacions, les ponències, el material promocional i les activitats de difusió del projecte en qualsevol mitjà que l'actuació ha sigut finançada per l'AVI i la Unió Europea a través del FEDER.

– Col·locar un cartell amb informació sobre el projecte (d'una grandària mínima d'A3), en el qual es faça esment de l'ajuda financera de l'AVI (si és el cas) i la Unió Europea a través del FEDER en un lloc visible per al públic.

Quan els resultats del projecte no siguin susceptibles de protecció de drets de propietat industrial o intel·lectual, les entitats beneficiàries hauran de publicar una versió digital de les publicacions que resulten de les actuacions finançades en accés obert, amb esment del suport financer de l'AVI i la Unió Europea a través del FEDER, sense perjudici dels acords de transferència a tercers dels drets sobre les publicacions, seguint el que es disposa en l'article 37 de la Llei 14/2011, d'1 de juny, de la ciència, la tecnologia i la innovació.

Els materials de difusió dels resultats de l'actuació evitaran qualsevol imatge discriminatòria de la dona, fomentant la igualtat i la pluralitat de rols. Així mateix, s'haurà d'evitar l'ús d'un llenguatge sexista.

Per aplicació dels articles 9.1.c i 10.2 i 3 de la Llei 2/2015, de 2 d'abril, de la Generalitat, de transparència, bon govern i participació ciutadana de la Comunitat Valenciana, i de l'article 12.2 del Decret 105/2017, de 28 de juliol, que la desplega, una vegada subscrit, aquest conveni serà publicat en el termini de deu dies hàbils des de la inscripció en el Registre de convenis de la Generalitat.

Quinzena. Comunicacions electròniques

La presentació de documentació per part de la Fundació General de la Universitat Jaume I, relativa a qualsevol tràmit corresponent a aquest conveni, es realitzarà utilitzant els mitjans electrònics establits per l'AVI a través de la plataforma d'aportació de documentació situada en l'enllaç següent, indicant el número d'expedient https://www.gva.es/va/inicio/procedimientos?id_proc=20704&version=amp

Així mateix, les comunicacions que l'AVI faça a la Fundació General de la Universitat Jaume I seran a través de la carpeta ciutadana del Punt d'accés general de la Generalitat Valenciana en l'adreça web <https://www.tramita.gva.es/cdc/aplicacio/inicia.html?idioma=es>, i es dirigiran a Juan Antonio Bertolín Olmos, l'adreça electrònica del qual és juan.bertolin@espaitec.uji.es.

Setzena. Independència

La formalització d'aquest conveni no implica l'existència d'associació o creació de cap classe d'entitat conjunta de col·laboració, de manera que cap de les parts podrà obligar i vincular l'altra en virtut d'aquest conveni, i seran independents entre si, sense que hi haja cap relació de representació o agència.

La subscripció d'aquest conveni no suposa cap relació laboral o de qualsevol altre tipus entre les persones professionals que desenvolupen les activitats i l'AVI, sense que se li puga exigir tampoc cap responsabilitat, directa ni subsidiària, per actes o fets esdevinguts en el desenvolupament d'activitats.

Dessetena. Protecció de dades de caràcter personal

Les dades de caràcter personal que faciliten les parts es tractaran d'acord amb el que es disposa en la Llei orgànica 3/2018, de 5 de desembre, de protecció de dades personals i garantia dels drets digitals, i en el Reglament (UE) 2016/679 del Parlament Europeu i del Consell, de 27 d'abril de 2016.

Amb la signatura d'aquest conveni, la Fundació General de la Universitat Jaume I atorga el consentiment per a rebre informació sobre altres actuacions de l'AVI, així com perquè aquesta puga cedir les seues dades a altres agents del Sistema Valencià d'Innovació per a actuacions relacionades amb aquest sistema.

Dihuitena. Registre

Aquest conveni s'haurà d'inscriure en el Registre de convenis de la Generalitat, tal com estableix el Decret 176/2014, de 10 d'octubre, del Consell, pel qual es regulen els convenis que subscriga la Generalitat i el seu registre.

La Fundació General de la Universitat Jaume I presta el seu consentiment exprés per a incloure i fer públiques les dades rellevants del conveni que es regulen en aquest decret.

La Fundació General de la Universitat Jaume I accepta la seua inclusió en la llista d'operacions que es publica en el portal de la Direcció General de Fons Comunitaris del Ministeri d'Hisenda, amb el contingut previst en l'apartat 1 de l'annex XII i l'article 115.2 del Reglament (UE) núm. 1303/2013 del Parlament Europeu i del Consell, de 17 de desembre de 2013, que pot consultar-se en l'adreça web <https://www.dgfc.sepg.hacienda.gob.es/sitios/dgfc/es-ES/loFEDER1420/porFEDER/Paginas/inicio.aspx>.

Denovena. Legislació aplicable

- a) Llei 38/2003, de 17 de novembre, general de subvencions, i Reglament de la Llei 38/2003, de 17 de novembre, general de subvencions, aprovat pel Reial decret 887/2006, de 21 de juliol.
- b) Llei 1/2015, de 6 de febrer, de la Generalitat, d'hisenda pública, del sector públic instrumental i de subvencions.
- c) Llei 39/2015, d'1 d'octubre, del procediment administratiu comú de les administracions públiques.
- d) Llei 11/2007, de 22 de juny, d'accés electrònic dels ciutadans als serveis públics; Reial decret 1671/2009, de 6 de novembre, pel qual es desplega parcialment la Llei 11/2007, de 22 de juny, d'accés electrònic dels ciutadans als serveis públics en aquells aspectes que es mantinguen vigents d'acord amb el que s'estableix en la disposició final setena, en relació amb la disposició derogatòria 2.b i g, les dues de la Llei 39/2015, d'1 d'octubre, del procediment administratiu comú de les administracions públiques, i el Decret 220/2014, de 12 de desembre, del Consell, pel qual s'aprova el Reglament d'administració electrònica de la Comunitat Valenciana.

- e) Llei 2/2015, de 2 d'abril, de la Generalitat, de transparència, bon govern i participació ciutadana de la Comunitat Valenciana.
- f) Comunicació de la Comissió relativa al concepte d'ajuda estatal d'acord amb el que es disposa en l'article 107, apartat 1, del Tractat de funcionament de la Unió Europea (DO C 262/1 de 19.07.2016).
- g) Ordre EHA/1434/2007, de 17 de maig, per la qual s'aprova la norma d'actuació dels treballs de revisió de comptes justificatius de subvencions en l'àmbit del sector públic estatal.
- h) Llei 40/2015, d'1 d'octubre, de règim jurídic del sector públic.
- i) Decret 176/2014, de 10 d'octubre, del Consell, pel qual es regulen els convenis que subscriga la Generalitat i el seu registre.
- j) Reglament (UE) núm. 1303/2013, del Parlament Europeu i del Consell, de 17 de desembre, pel qual s'estableixen disposicions comunes relatives al Fons Europeu de Desenvolupament Regional, al Fons Social Europeu, al Fons de Cohesió, al Fons Europeu Agrícola de Desenvolupament Rural i al Fons Europeu Marítim i de la Pesca, i pel qual s'estableixen disposicions generals relatives al Fons Europeu de Desenvolupament Regional, al Fons Social Europeu, al Fons de Cohesió i al Fons Europeu Marítim i de la Pesca, i es deroga el Reglament (CE) núm. 1083/2006 del Consell.
- k) Reglament delegat (UE) núm. 480/2014 de la Comissió, de 3 de març de 2014, que complementa el Reglament (UE) núm. 1303/2013 del Parlament Europeu i del Consell.
- l) Reglament (UE) núm.1301/2013 del Parlament Europeu i del Consell, de 17 de desembre de 2013, sobre el Fons Europeu de Desenvolupament Regional i sobre les disposicions específiques relatives a l'objectiu d'inversió en creixement i ocupació i pel qual es deroga el Reglament (CE) núm. 1080/2006.
- m) Reglament d'execució (UE) núm. 821/2014 de la Comissió, de 28 de juliol de 2014, pel qual s'estableixen disposicions d'aplicació del Reglament (UE) núm. 1301/2013, del Parlament Europeu i del Consell, pel que fa a les modalitats concretes de transferència i gestió de les contribucions del programa, la presentació d'informació sobre els instruments financers, les característiques tècniques de les mesures d'informació i comunicació de les operacions, i el sistema per al registre i l'emmagatzematge de dades.
- n) Qualsevol altra derivada de la normativa estatal i comunitària que siga aplicable directament.

Vintena. Eficàcia i termini de vigència

El present conveni produirà els efectes establits des del dia en què el signen les dues parts i la seua duració s'estendrà fins al 31 de desembre de 2021, sense perjudici que el període elegible de les despeses subvencionables siga des de l'1 de gener de 2021, d'acord amb el que es disposa en la clàusula quarta, i que la justificació puga realitzar-se dins del termini establert en la clàusula cinquena.

Vint-i-unena. Rescissió

Aquest conveni podrà resoldre's per les causes següents:

- a) L'acord unànim de les parts signants.
- b) L'incompliment de les obligacions i els compromisos assumits per alguna de les parts signants, així com qualsevol incompliment de la normativa en matèria de subvencions públiques.
- c) Per decisió judicial declaratòria de la nul·litat del conveni.
- d) Per qualsevol altra causa diferent de les anteriors prevista en el conveni o en altres lleis.

En cas d'extinció del conveni per finalització anticipada d'aquest abans de l'extinció convencional, hauran de concloure's les actuacions en curs d'execució, i dur-se a terme la liquidació econòmica i administrativa de les obligacions concretes fins al moment.

Vint-i-dosena. Delegació en la vicepresidència executiva de l'AVI

Es faculta la vicepresidència executiva de l'AVI per a dictar les resolucions necessàries per al desplegament, l'eficàcia i l'execució del conveni.

Vint-i-tresena. Jurisdicció

La jurisdicció a la qual les dues parts han de sotmetre les qüestions litigioses que puguen sorgir respecte del conveni és la contenciosa administrativa.

I per deixar-ne constància als efectes oportuns, i en prova de conformitat, les parts signen aquest conveni amb signatura electrònica certificada.

Vicepresident executiu
de l'Agència Valenciana de la Innovació

Andrés García Reche

Gerent
Fundació General de la Universitat Jaume I



Juan Antonio Bertolín Olmos

Digitally signed by AC Representación
DN: C=ES, O=FUNDACIO GENERAL
DE LA UNIVERSITAT JAUME I,
FUNDACIO C.V., CN=52790914A
JUAN ANTONIO BERTOLIN (R:
G12741088),
Reason: Autorizado para firmar
Convenio
Location: Castellon, ESPAÑA
Date: 2021-09-01 08:59:53

ANNEX TÈCNIC

Antecedents i justificació

Els parcs científics són actors determinants dels sistemes nacionals d'innovació de tots els països amb economies basades en el coneixement, ja que representen un paper essencial com a impulsors cap al teixit productiu del coneixement de les estructures d'investigació de les universitats a les quals estan associats.

Els parcs científics de la rePCV es van crear a aquest efecte, i la rellevància de la seua funció té el reconeixement de la GVA des de 2019 en forma de suport a través d'una línia nominativa destinada a estimular més les seues activitats.

Aquesta línia nominativa ha sigut gestionada en 2020 per la Conselleria d'Innovació, Universitats, Ciència i Societat Digital, a través de l'Agència Valenciana de la Innovació.

En el pressupost de la Generalitat Valenciana 2021 s'inclou la línia amb el codi S0648000, denominada "Parcs científics de la Comunitat Valenciana. Foment de l'emprenedoria innovadora", amb la descripció i finalitat: "Actuacions i projectes dels parcs científics de la Comunitat Valenciana per a impulsar la transferència de coneixement i tecnologia entre universitat i empresa i donar suport a l'emprenedoria innovadora".

L'objectiu d'aquest document és condensar les línies principals de treball incloses pels parcs en aquesta línia nominativa a fi de mostrar-les com un programa rePCV resultat d'una **visió comuna i una voluntat d'actuació conjunta i coordinada**, facilitar-ne la comprensió i gestió de l'AVI i, en la mesura que siga possible, assegurar-ne l'ancoratge en l'estratègia de l'AVI amb vista a aconseguir-ne la continuïtat en exercicis futurs.

Plantejament estratègic

.1 Visió

Com a complement de les actuacions específiques que cada parc executa en el marc de la seua missió singular, totes les entitats gestores dels parcs implementaran un programa d'actuació comuna basat en la coordinació, la col·laboració i la complementarietat, a fi de maximitzar-ne l'impacte en el teixit productiu de la Comunitat Valenciana. Amb un enfocament orientat segons la denominació de la línia nominativa i un ampli conjunt d'activitats comunes, cada parc personalitzarà els conjunts d'activitats executades per a optimitzar-ne l'impacte en el seu àmbit d'actuació i integrar-lo en la seua estratègia de promoció.

.2 Línies directrius

- Focus en l'impuls de la innovació en el teixit empresarial de la Comunitat Valenciana a través de l'estímul i l'acompanyament d'actuacions concretes dirigides tant a empreses ja consolidades com a noves empreses de base tecnològica.
- Maximitzant la coordinació, la col·laboració i l'explotació per tots entre els membres de la rePCV de totes les actuacions incloses en l'ajuda nominativa.
- Maximitzant la interacció i col·laboració amb la resta d'actors del Sistema Valencià d'Innovació, amb una atenció particular als instituts tecnològics.
- Posant l'accent en les àrees d'especialització del RIS3-CV i en les necessitats detectades pels CEIE de l'AVI.
- Segons els reptes i les necessitats concrets detectats en diàleg directe amb el teixit empresarial.
- A partir del potencial real d'aplicabilitat del coneixement de les universitats públiques valencianes.
- Perseguint sempre, per a aquestes actuacions, un palanquejament financer en el marc d'ajudes a la innovació empresarial, preferentment el de la UE.
- Explotant al màxim la presència en el territori de les universitats públiques valencianes.

Actuacions d'innovació

D'acord amb la denominació i finalitat de la línia nominativa S0648000, "Projectes dels parcs científics de la Comunitat Valenciana per a impulsar la transferència de coneixement i tecnologia entre universitat-empresa i donar suport a l'emprenedoria innovadora", es defineixen dues línies d'actuació.

- Línia 1: Impuls de la transferència de coneixement i tecnologia entre universitat i empresa

- Acció 1.1: TRANSFERBOOST
- Acció 1.2: INNOMAP
- Línia 2: Suport a l'emprenedoria innovadora
 - Acció 2.1: TECH2BUSINESS

Les línies d'actuació i les seues accions s'orienten a estimular la contribució del coneixement en el desenvolupament socioeconòmic del nostre entorn (**¡Error! No se encuentra el origen de la referencia.**). En les dues línies s'incidirà a aprofitar la capacitat d'actuació en el territori dels parcs científics a través de l'exploració de la presència distribuïda dels parcs i de les universitats que els promouen.

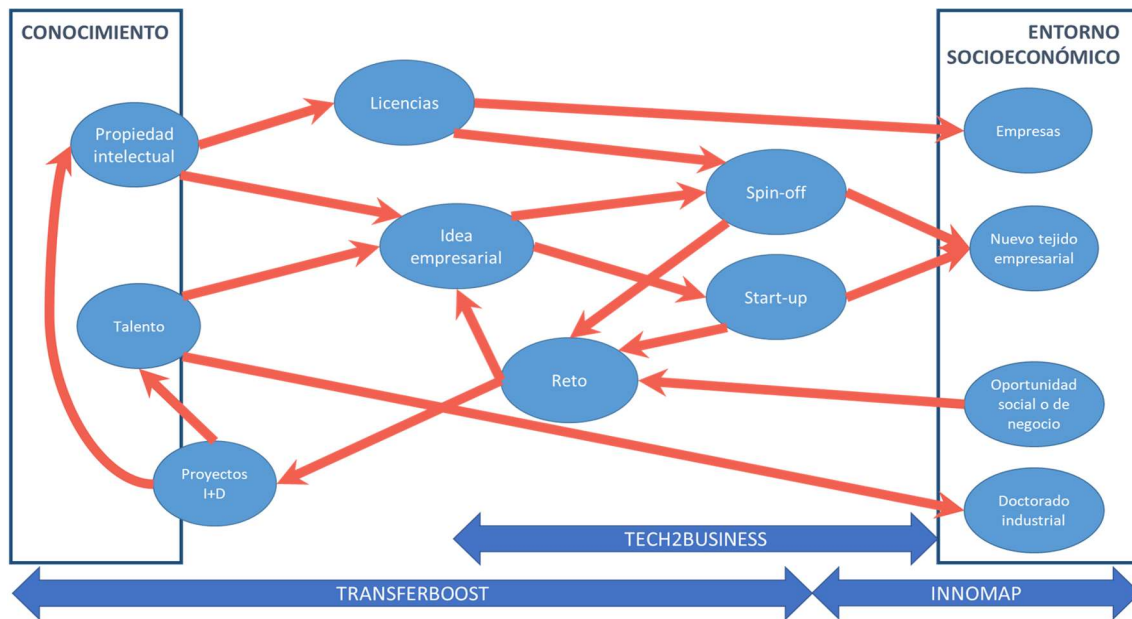


Figura 1. Activitats de la Xarxa de Parcs Científics Valencians d'impuls a la innovació.

Línia 1: Impuls de la transferència de coneixement i tecnologia entre universitat i empresa

ACCIÓ 1.1. TRANSFERBOOST

Estímul de l'oferta tecnològica, identificació d'oportunitats, promoció de talent, activació i acompanyament de projectes concrets d'investigació aplicada entre investigadors de la rePCV i empreses. S'executarà a través d'interaccions orientades segons les necessitats i els reptes específics identificats amb les empreses (dinàmiques *pull*) i a partir del coneixement aplicable disponible en les universitats (dinàmiques *push*). Es combinaran accions genèriques d'estímul de projectes innovadors com accions específiques en àrees de prioritat estratègica regional/global com ara agroalimentació, automoció i mobilitat sostenible, economia circular, salut, tecnologies habilitadores, emergències i hàbitat sostenible, i perseguint sempre un palanquejament en el sistema d'ajudes públiques a la innovació empresarial, amb èmfasi especial en finançament de la UE, nacional i autonòmic.

Activitats relacionades:

- Identificació i difusió de resultats d'investigació, incloent-hi la protecció/registre d'aquests.
- Elaboració d'ofertes tecnològiques.
- Accions de comercialització de resultats d'investigació i tecnologia.
- Elaboració d'estratègies d'accés a projectes, consorcis...
- Organització de fòrums o trobades sectorials o temàtiques com Innotransfer: presentació d'àmbit d'oportunitat, presentació d'actors (investigadors, empreses, finançadors...), encreuament de repte/solució
- Participació en fòrums externs: Transfereix, esdeveniments CE, esdeveniments nacionals i internacionals.
- Anàlisi i selecció d'empreses *target*.

- Identificació d'àrees d'interés per a empreses objectiu.
- Encreuament d'àrees d'interés amb coneixement rellevant.
- Tallers d'estímul de la innovació: hackathó (marató de hackers), design-thinking (pensament de dissenyador), resolució de reptes...
- Accions d'estímul de projectes en col·laboració entre els actors protagonistes de la innovació (empreses, investigadors, estudiants, administració...).
- Assessorament i suport en preparació de propostes.
- Accions de suport a la incorporació de tecnologies noves i disruptives.
- Promoció de projectes per a incorporar talent innovador en empreses.

Acció 1.2. INNOMAP

Mapatge i caracterització del teixit empresarial innovador en l'entorn dels parcs científics i les seues àrees d'influència extensible a la Comunitat Valenciana. Es pretén conèixer millor els factors impulsors i limitadors de la innovació i el seu impacte. El treball desenvolupat, i el seguiment i manteniment d'aquest al llarg del temps, permetran ampliar el conjunt d'empreses objectiu dels punts anteriors i orientar millor la interacció entre universitat i empresa mitjançant el coneixement i la tecnologia.

Activitats relacionades:

- Identificació d'empreses innovadores.
- Elaboració d'estudis de camp mitjançant enquestes, entrevistes, trobades, etc.
- Desenvolupament i explotació de plataformes d'innovació oberta (com IT Connecta).
- Anàlisi estadística de resultats.
- Investigació sobre la base de tècniques d'intel·ligència artificial

Línia 2: Suport a l'emprenedoria innovadora

Acció 2.1. TECH2BUSINESS

Impuls a la creació i consolidació de teixit empresarial innovador i dinamització de la seua relació amb el sistema d'investigació de les universitats públiques valencianes. Es desenvoluparan activitats de promoció de la creació i consolidació d'empreses derivades i empreses innovadores i es prestaran serveis de suport en aspectes com el desenvolupament del model de negoci, la transferència de la propietat intel·lectual, la constitució de l'equip, la gestió empresarial, l'accés a finançament i la capacitat en tecnologies habilitadores per a la nova economia.

Activitats relacionades:

- Identificació del coneixement susceptible de generar empreses derivades.
- Treball amb l'equip d'investigació, promotors.
- Suport en l'elaboració del pla de negoci.
- Encreuament amb oportunitats de finançament en programes europeus, nacionals i autonòmics.
- Difusió amb fons de capital de risc especialitzats a donar suport a empreses emergents / empreses derivades tecnològiques
- Seguiment de propostes i la seua evolució (a integrar en INNOMAP).
- Estímul mitjançant premis i reconeixements (Premis rePCV 2021 i altres)
- Disseny d'un full de ruta per a implantar tecnologies habilitadores en empreses innovadores.

Establiment de línies de cooperació entre grups d'investigació de les universitats i empreses innovadores per a la seua capacitat en tecnologies habilitadores.

Actuacions d'innovació 2021

Les actuacions que han de desenvolupar els parcs científics valencians constaran d'activitats conjuntes,

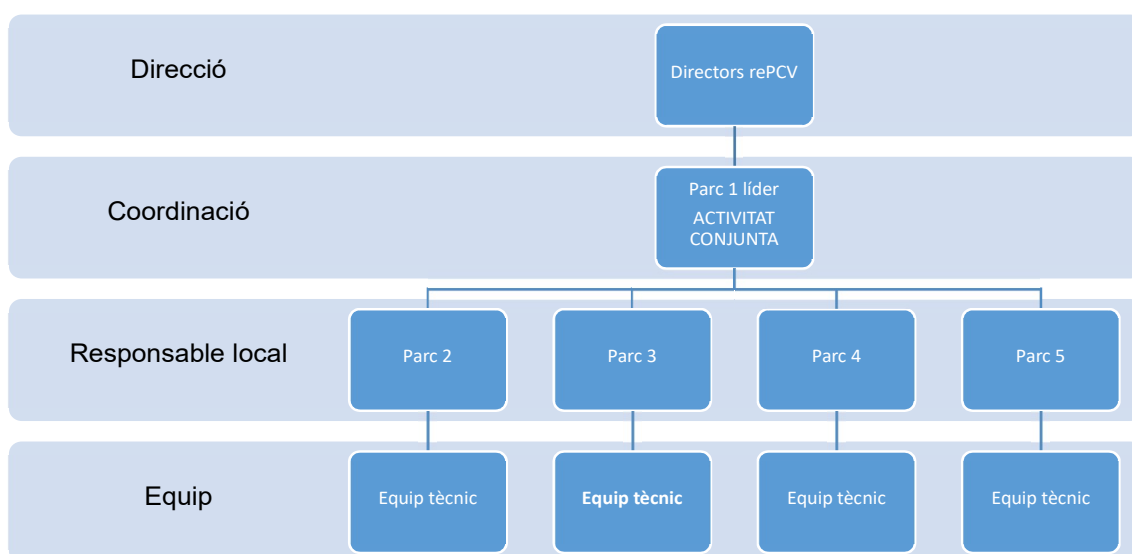
amb la participació de tots els parcs sota la coordinació d'un d'aquests, que actuarà com a líder. Addicionalment, atenent les especificitats de cada parc, condicionades pel seu entorn, la universitat promotora, la capacitat d'actuació en el seu ecosistema universitari d'innovació i el plantejament estratègic, es desenvoluparan actuacions individuals.

ACTIVITATS CONJUNTES

En aquest apartat es descriuen les activitats que executarà de manera conjunta la Xarxa de Parcs Científics Valencians.

Estructura organitzativa i de coordinació

L'equip de treball estarà constituït pel personal tècnic dels cinc parcs científics de la Comunitat Valenciana sota la direcció general del parc que n'exerceix la presidència, amb el seu director com a responsable, i la supervisió tècnica de les direccions de cada parc individual. Cada actuació conjunta la liderarà tècnicament un parc i la desenvoluparà el personal tècnic del parc amb la col·laboració del personal tècnic de la resta de parcs, que definiran un responsable local. El responsable local de cada parc impulsarà les activitats que calga desenvolupar localment i executarà les tasques de coordinació amb el parc líder de l'actuació.



ACTIVITAT CONJUNTA 1: Impuls de la transferència de coneixement i tecnologia entre universitat i empresa

.3 TRANSFERBOOST. INNOTRANSFER

a. *Antecedents i oportunitat*

Innotransfer és una iniciativa multisectorial d'innovació oberta que implementen, de manera conjunta i des de 2018, els cinc parcs científics de la Comunitat Valenciana en l'àmbit de col·laboració de la rePCV. Fins a 2019 Innotransfer es va executar amb un enfocament estratègic basat en trobades puntuals orientades a sensibilitzar els participants (empreses i investigadors) sobre el valor de la col·laboració, els mecanismes per a articular-la i els suports públics disponibles per a fer-ho, facilitant, a més un primer fòrum de relació entre ells.

En 2020 es va redissenyar la iniciativa per a avançar en la cadena de valor d'aquestes col·laboracions, passant de la sensibilització al foment actiu de la relació a través d'una dinàmica de reptes/solucions sobre la qual canalitzar la comunicació i el descobriment entre les parts. Aquest nou disseny, a més, va incloure un alineament amb la visió, els objectius i l'estratègia d'actuació de l'Agència Valenciana d'Innovació, a fi de maximitzar el seu impacte en l'ecosistema valencià d'innovació, i sumar-se, d'aquesta manera, als esforços liderats des de l'AVI. Aquest alineament es va materialitzar en els següents aspectes de l'estratègia d'Innotransfer:

.3.1 1.1.1 Cerca d'impacte sobre la globalitat del sistema valencià d'innovació.

- Ampliació dels proveïdors de solucions a la totalitat d'actors de l'ecosistema valencià d'innovació, amb un particular èmfasi en el foment de la participació de REDIT i els seus instituts tecnològics, i també dels instituts del CSIC en la CV i dels centres d'investigació de la GVA.
- Invitació, igualment, com a proveïdors de solucions, a les empreses tecnològiques i empreses emergents de la CV, aprofitant, a aquest efecte, l'entorn preferent de relació amb aquest tipus d'empreses que constitueixen els parcs científics de la CV.

.3.2 1.1.2 Alineament amb l'estratègia sectorial de l'AVI.

- Concentració de l'exercici entorn de cinc de les set àrees prioritàries de treball de l'AVI cobertes pels seus comitès estratègics d'innovació especialitzats (CEIE). En concret, automoció, agroalimentació, salut, hàbitat sostenible i tecnologies habilitadores.
- Llançament de les dinàmiques de relació a partir dels reptes i solucions innovadores prioritàries identificats en els treballs dels CEIE.

Alineament amb l'estratègia de l'AVI d'articulació del sistema, reforçant els agents d'innovació de les empreses, associacions i centres d'investigació.

- Activació del diàleg, del costat de la demanda de solucions als reptes del teixit productiu, des de les associacions empresarials sectorials de la CV.
- Activació del diàleg, del costat de l'oferta de solucions, des dels agents intermedis del sistema, buscant la participació activa de les OTRI de les universitats, REDIT, instituts de REDIT, CSIC, instituts del CSIC i altres centres públics d'investigació participants.

Previst inicialment per a ser un exercici basat en la interacció presencial dels seus actors, Innotransfer es va adaptar en 2020 a la situació d'emergència sanitària motivada per la pandèmia de la covid19 i va traslladar totes les seues activitats al mode en línia. Això va suposar inicialment un inconvenient, ja que va exigir un esforç d'adaptació a tots els seus gestors, però es va mostrar finalment com una gran oportunitat, i va donar impuls a una manera de relació més àgil i àmplia, ordenada sobre la base d'instruments comuns de gestió i comunicació en línia que van acabar impulsant la relació i l'execució del programa.

No obstant això, aquesta situació excepcional també va motivar un retard general de totes les accions previstes, amb un llançament efectiu de l'exercici en el quart trimestre de l'any, fet que va donar lloc als següents elements de resistència en la seua execució:

- Es va haver d'enfrontar a una menor disponibilitat per part de les entitats participants, a causa de la seua excessiva concentració en un període en què els recursos de gestió de les empreses, associacions empresarials i estructures d'investigació estaven molt sol·licitades per les accions de tancament i justificació.
- Va disposar d'un menor temps per al desenvolupament de les accions de descobriment i maduració de les relacions, activitat que, per la seua pròpia naturalesa, requereix recorreguts més llargs.

Aquests frens van tindre en 2020 un impacte en l'execució d'Innotransfer en dos aspectes principals:

- Van minvar la participació general de tots els actors, fonamentalment de les empreses i associacions empresarials, principalment en les àrees de treball les dinàmiques de les quals es van activar més tard.
- Van retardar tot l'embut de conversió de l'exercici; va ser a la fi d'any quan es van trobar la majoria de les oportunitats identificades en les fases inicials de la relació.

Malgrat aquesta situació inesperada, Innotransfer es va executar en totes les seues àrees de treball segons l'enfocament previst i va tindre els següents resultats generals:

Objectiu d'impacte sobre la globalitat de l'ecosistema valencià d'innovació; entitats participants com a proveïdors de reptes/propostes de solució.

Àrea de treball / Actor	TOTAL	Total actors Innotransfer 2020
Total actors	27	
Associacions	8	AVIA, FECOAV, QUIMACOVA, ANECOOP, ATEVAL, FEVAMA, FEVEC, VALMETAL
UNIVERSITAT	5	UA, UJI, UMH, UPV, UV
REDIT	8	REDIT, AIMPLAS, AIDIMME, IBV, INESCOP, ITI, ITE, AINIA
CSIC	4	ITQ, Institut del Greix, IATA, Missió Biològica de Galícia
Altres	2	EMT, Les Naus

Objectiu d'articulació del sistema reforçant el paper dels agents d'innovació d'associacions i estructures d'investigació; entitats participants com a coorganitzadors a través dels seus agents i OTRI

Àrea de treball / Actor	TOTAL	Entitats
Total actors	27	
Associacions	11	AVIA, QUIMACOVA, FECOAV, FEDACOVA, AICE, ASCER, FEVEC, FEVAMA, ATEVAL, ARIVAL, JOVENPA
UNIVERSITAT	5	UA, UJI, UMH, UPV, UV
REDIT	7	REDIT, AIDIMME, AINIA, ITC, AITEX, INESCOP, IBV
CSIC	2	CSIC, IATA
Altres	2	Les Naus, Start-up València

Objectiu d'impuls del descobriment i relació entre empreses i centres d'investigació a la Comunitat Valenciana a través d'una dinàmica de reptes /solucions; ICA principals de l'exercici.

Àrea de treball	Automoció	Agrifood	Hàbitat sostenible	Salut	Tecnologies habilitadores	TOTAL
Propostes de solució rebudes	103	85	12	22	13	235
Interés en les propostes	78	35	5	9	sd	127
Reunions específiques entre parts interessades	59	19	1	1	sd	80
Projecte en maduració	4	sd	sd	sd	sd	4
Projecte signat	1	sd	sd	sd	sd	1

En consideració dels resultats obtinguts quant a la dinamització d'actors intermedis, centres d'investigació i empreses, de reptes i propostes de solució rebudes, de diàlegs establits i de línies amb potencial sobre les quals establir nous diàlegs, es proposa continuar en 2021 amb la iniciativa Innotransfer, amb l'objectiu de reforçar-la i consolidar-la com a instrument de transferència de coneixement de referència en l'ecosistema d'innovació de la Comunitat Valenciana.

b. Justificació de la necessitat

La justificació de la iniciativa Innotransfer es fonamenta, igual que en exercicis anteriors, en la necessitat, assenyalada pels CEIE de l'AVI, de desenvolupar eines i accions que impulsen les relacions entre els actors de l'ecosistema d'innovació, com els diàlegs tecnològics ciència-empresa, els concursos per a empreses emergents que exploten solucions, les ajudes a projectes col·laboratius, les accions de difusió... En definitiva, accions que estimulen la connexió real entre el coneixement i els reptes per a aconseguir que les solucions identificades puguen desenvolupar-se. L'objectiu d'Innotransfer és contribuir a estimular la interacció entre els agents proveïdors de les solucions i les empreses que poden requerir-les per a millorar els seus productes i processos, o per a portar nous productes i serveis al mercat.

c. Contingut i abast; enfocament estratègic

Com s'ha indicat anteriorment, en 2020 Innotransfer s'executarà mantenint la seua missió, i ajustant les seues actuacions, sobre els següents objectius:

Concentració i reforç de les dinàmiques col·laboratives en mode en línia.

- Desenvolupament d'eines específiques de col·laboració i gestió. En construcció a partir de l'experiència de 2020.

Continuació i construcció sobre les dinàmiques i resultats d'Innotransfer 2020.

- Fidelització dels actors mobilitzats. Formalització de l'adhesió a Innotransfer a través d'un MoU.
- Explotació dels reptes i propostes de solució alçats i dels diàlegs iniciats.

Simplificació

- Consolidació de tots els equips de treball en un per a facilitar la coordinació. Canvi del model de grups per àrees temàtiques. Tots els socis s'incorporaran en un únic grup. Internament en la gestió sí que es classificaran temàticament les Eol i els reptes segons interesse.
- Continuació de la dinàmica d'aproximació a empreses sobre enfocaments sectorials, però estudi de la possibilitat de desagregar els sectors abordats pels CEIE de l'AVI en subàrees per a facilitar la comprensió i reduir l'àmbit d'estudi dels exercicis de *matching*, amb vista a augmentar el seu focus i fer-los més manejables.

Evolució a un model continu

- Distribuir els seminaris web de dinamització i *matching* al llarg de l'any.
- Es mantindrà oberta de manera permanent l'eina en línia de visualització i recepció de reptes i propostes de solució, i de sol·licitud de comunicació amb els actors que les promouen.

Expansió i enfortiment de la xarxa de col·laboradors.

- Reforç de l'estratègia d'arribada a les empreses a través de les associacions empresarials. Suport a l'ampliació i a l'actuació de la Xarxa de Gestors d'Innovació de l'AVI en les associacions.
- Com a complement, interacció directa amb les empreses per part dels parcs; fonamentalment en aquells sectors que no tenen una dinàmica associativa sòlida, i construït sobre els resultats de l'enquesta sobre empreses innovadores (PICEI) elaborada per la rePCV en 2020.
- Explorar la possibilitat de treballar amb consultores perquè facen d'agents d'innovació.
- Formació dels agents d'innovació de les entitats participants en temes d'interés per a la seua activitat en el marc d'Innotransfer .

d. Descripció de les activitats que s'han de desenvolupar. Tasques previstes

Concentració i reforç de les dinàmiques col·laboratives en mode en línia.

- Disseny i implementació d'una aplicació informàtica amb interfície web que permeta la gestió dels reptes i propostes de solució i servisca d'eina de comunicació dels interessats.

Fidelització dels membres de la Xarxa.

- Redacció i signatura d'un MoU entre tots els agents intermedis participants en Innotransfer.

Enfortiment i ampliació de la Xarxa

- Desenvolupament de píndoles formatives destinades als agent d'innovació de les entitats participants.
- Aproximació a noves associacions i a consultores especialitzades.

Accions de dinamització i foment del diàleg

- Realització d'accions de dinamització temàtiques al llarg de l'any per a tindre impacte mediàtic i activar la recollida de reptes i propostes de solució. Dos tipus de seminaris webs: genèrics de sector, i específics, de mostra de les propostes de solució presentades pels investigadors per a un sector concret.
- Construcció dels uns i dels altres sobre la base dels resultats i de 2020.

e. Resultats esperats

Concentració i reforç de les dinàmiques col·laboratives en mode en línia.

- Eina informàtica desenvolupada i en ús.
Fidelització dels membres de la Xarxa.

- MoU / carta d'adhesió desenvolupat i signat per tots els membres de la Xarxa.
Enfortiment i ampliació de la Xarxa.

- 2 píndoles formatives en mode en línia desenvolupades i disponibles per als actors implicats. Tots els agents d'innovació formats en la matèria: formulació de reptes i preparació de *pitch* de propostes de solució.

Accions de dinamització i foment del diàleg

- Realització de, com a mínim, deu accions de dinamització temàtiques al llarg de l'any (dues per parc).
- Identificació de cinquanta reptes i cinquanta propostes de solució; realització de cinquanta reunions entre investigadors i empreses o associacions empresarials, obertura de vint diàlegs, tancament de deu projectes.

f. Cronograma

Activitat	Any 1											
	1	2	3	4	5	6	7	8	9	10	11	12
Tasca												
Disseny i implementació de l'eina de gestió.			■	■	■	■	■					
Definició de funcionalitat.			■									
Selecció d'empreses especialitzada.				■	■							
Implementació de l'eina.						■	■					
Fidelització dels membres de la Xarxa.			■	■	■	■	■	■	■	■	■	■
Redacció del MoU o carta d'adhesió a Innotransfer.			■									
Signatura del MoU o carta d'adhesió de membres actuals.			■	■	■	■	■					
Signatura del MoU o carta d'adhesió per actors nous.				■	■	■	■	■	■	■	■	■
Enfortiment i ampliació de la Xarxa.			■	■	■	■	■	■	■	■	■	■
Identificació i atracció de nous actors intermedis.			■	■	■	■	■	■	■	■	■	■
Desenvolupament de píndoles formatives.			■	■								
Eina oberta de formació.					■	■	■	■	■	■	■	■
Accions de dinamització i foment de diàleg.			■	■	■	■	■	■	■	■	■	■
Organització, difusió i execució dels seminaris web.			■	■	■	■	■	■	■	■	■	■
Encreuament de reptes / propostes de solució.			■	■	■	■	■	■	■	■	■	■

Reunions de presentació entre <i>matches</i> .																	
Seguiment de la relació.																	
A.5. Difusió de resultats																	
T5.1. Obtenció de resultats. Conclusions. Publicitat																	

.4 INNOMAP. PICEI

Mapatge i caracterització del teixit empresarial innovador en l'entorn dels parcs científics i les seues àrees d'influència extensible a la Comunitat Valenciana. Es pretén conèixer millor els factors impulsors i limitadors de la innovació i el seu impacte. El treball desenvolupat, i el seguiment i manteniment d'aquest al llarg del temps, permetran ampliar el conjunt d'empreses objectiu i orientar millor la interacció entre universitat i empresa mitjançant el coneixement i la tecnologia.

Aquesta acció la coordinarà la Fundació Parc Científic Universitat de València (FPCUV), gestora de l'àrea empresarial del PCUV, i s'executarà en col·laboració amb la resta de parcs científics de la rePCV, els instituts tecnològics i els CEEI.

Es proposa continuar col·laborant amb entitats com els 5 PARCS CIENTÍFICS DE LA COMUNITAT VALENCIANA, els INSTITUTS TECNOLÒGICS DE LA XARXA REDIT, els CEEI i entitats i agents coneixedors de l'ecosistema empresarial i, especialment, emprenedor innovador com STARTUPXPLORE, ASSOCIACIÓ VALENCIANA DE START-UPS, IVIE (INSTITUT VALENCIÀ D'INVESTIGACIONS ECONÒMIQUES), ENGINY (CSIC-UPV), etc.

Aquestes col·laboracions també ajudaran a impulsar la difusió dels resultats que es deriven del programa.

.4.1 1.2.1 Oportunitat

L'objectiu d'aquesta proposta de línia d'actuació és desenvolupar el PROGRAMA DE CARACTERITZACIÓ D'EMPRESSES INNOVADORES PER A IMPULSAR LA SEUA PROJECCIÓ (PICEI 2021), prenent com a referència la metodologia i el saber fer desenvolupat per la Fundació Parc Científic Universitat de València (FPCUV) al llarg de les cinc edicions (2016, 2017, 2018, 2019 i 2020) del seu PROGRAMA D'IMPULS AL DESENVOLUPAMENT EMPRESARIAL (PIDE) i de la coordinació i l'execució, al costat de la resta de parcs científics de la Xarxa de Parcs Científics Valencians (rePCV), de dues edicions del PROGRAMA D'IDENTIFICACIÓ I CARACTERITZACIÓ D'EMPRESSES INNOVADORES DE LA COMUNITAT VALENCIANA (PICEI), que consisteix en un estudi d'investigació sobre la població d'empreses innovadores de la Comunitat Valenciana.

L'anàlisi d'aquesta edició 2021 s'efectuarà sobre la població empresarial innovadora situada a la Comunitat Valenciana, incloent-hi com a col·laboradors del programa per a identificar empreses innovadores:

- els cinc parcs científics pertanyents a la rePCV:
 - Espaitec - Parc Científic, Tecnològic i Empresarial de la Universitat Jaume I,
 - el Parc Científic de la Universitat de València,
 - la Ciutat Politècnica de la Innovació - Universitat Politècnica de València,
 - el Parc Científic d'Alacant - Universitat d'Alacant
 - el Parc Científic de la Universitat Miguel Hernández d'Eix.
- els instituts tecnològics de la Xarxa REDIT,
- els centres europeus d'empreses innovadores (CEEI),
- València Activa (Ajuntament de València),
- associacions com l'Associació de Parcs Científics i Tecnològics d'Espanya (APTE) i altres associacions específiques de determinats sectors empresarials, ASIVALCO (Pol. Font del Pitxer), parcs empresarials, cambres de comerç provincials, i entitats similars,
- les empreses que disposen del segell PIME INNOVADORA del Ministeri d'Economia, Indústria i Competitivitat,
- així com qualsevol altra empresa innovadora de la Comunitat Valenciana que vulga participar-hi.

En aquesta edició, a més, a causa de les circumstàncies ocasionades per la pandèmia de la COVID-19, s'analitzaran noves variables relacionades amb la repercussió que haja pogut ocasionar en l'activitat i

rendiment empresarial, les seues conseqüències en resultats i expectatives i com ha pogut alterar o modificar els seus models de negoci o els seus processos empresarials.

.4.2 1.2.2 Justificació de la necessitat

Els valors intangibles, necessaris per a la competitivitat de les empreses hui en dia, són inherents en les empreses innovadores de la Comunitat Valenciana, per la qual cosa resulta imprescindible l'estudi i la possible comparació d'aquestes empreses amb la totalitat de les empreses del teixit empresarial autonòmic.

Es proposa continuar aquest programa per a facilitar el desenvolupament de mesures adaptades a les particulars necessitats i requeriments d'aquesta població empresarial, així com la comparativa amb altres empreses de la Comunitat Valenciana, independentment del seu sector, àrea d'activitat o ubicació.

Aquesta actuació consisteix en el desenvolupament d'una investigació per a continuar caracteritzant l'activitat innovadora empresarial que es desenvolupa a la Comunitat Valenciana, que es realitzarà mitjançant una enquesta-qüestionari que haurà d'omplir cada empresa innovadora.

Algunes de les variables que s'estudiaran seran: grandària de l'empresa (d'acord amb els criteris de nombre d'empleats, balanç i xifra de negoci); expectatives mitjanes de creixement; grau d'innovació i internacionalització; àrees i sectors d'activitat; forma jurídica; pertinença a grups empresarials; maneres de finançament; inversió en I+D+i, tecnologies, productes o serveis que desenvolupen o comercialitzen; propietat intel·lectual i/o industrial, etc. A més, consultarem depòsits públics de comptes anuals per a obtenir dades sobre les quals realitzar un tractament estadístic avançat per a donar resposta a les hipòtesis que es plantejaran.

A partir d'aquest programa es pretén establir les bases per a entendre la influència i l'impacte d'aquestes empreses intenses en innovació i coneixement en el desenvolupament econòmic autonòmic i l'aportació en termes econòmics i d'ocupació al teixit empresarial de la Comunitat Valenciana. A més, l'informe resultant del programa permetrà identificar, caracteritzar i comparar empreses de base tecnològica, perfil científic o caràcter innovador de la Comunitat Valenciana.

Prenent com a referència les anàlisis precedents, les empreses innovadores mostren una variada heterogeneïtat quant a les àrees i sectors empresarials. Sent empreses intenses en innovació, l'informe resultant oferirà informació valuosa sobre els resultats de les diferents àrees i sectors empresarials representats, per la qual cosa resultarà útil per al sector econòmic, industrial i de serveis de la Comunitat Valenciana.

.4.3 2.1.3 Contingut i abast. Activitats

Afavorir el coneixement, la visibilitat, el creixement, la consolidació i la projecció del conjunt d'empreses innovadores de la Comunitat Valenciana elaborant i publicant un informe públic que incloga els resultats principals i les magnituds d'activitat i rendiment de les empreses innovadores de la Comunitat Valenciana, amb l'objectiu de valorar-ne (de manera agregada, mai particular) les capacitats, les fites, la dimensió, l'estructura, les tecnologies, etc.

Les conclusions d'aquest programa es podran ampliar al conjunt de l'economia valenciana atesa la gran diversitat poblacional esperada.

Com a resultat del programa es generaran aquests entregables:

- Qüestionari-enquesta programat en format responsiu per a contestar via internet-web des de qual-sevol dispositiu.
- Informe agregat de resultats.
- Actualització de la pàgina web <https://www.pcu.v.es/es/empresas/programa-picei>, d'accés a l'informe de resultats en format PDF, que incloga l'actualització de les dades obtingudes en 2021 del quadre de comandament desenvolupat amb eines d'intel·ligència empresarial.

Una vegada finalitzat el programa i publicat l'informe i la pàgina web d'accés als resultats es farà un *mailing* amb totes les entitats i empreses participants perquè puguen accedir a la descàrrega i ús de la pàgina web, allotjats en un lloc públic. Igualment, s'elaborarà una nota de premsa per a donar a conèixer els resultats del programa a la societat.

.4.4 1.2.4 Novetat i impacte de les innovacions que s'han de desenvolupar

Som conscients que és necessari establir mesures que permeten augmentar i potenciar la competitivitat empresarial; tanmateix, això no es pot dur a terme eficaçment si no es disposa d'un coneixement precís de les necessitats i de la realitat d'aquestes.

A més, han d'establir-se mecanismes per a crear xarxes de cooperació entre empreses afins, que els permeten, en un món més globalitzat –on les grans corporacions cada vegada tenen més poder– oferir una oferta de valor prou competitiva per a aconseguir un lloc destacat en el mercat.

Les empreses allotjades en els cinc parcs científics de la Comunitat Valenciana, en els CEEI, i les empreses vinculades als instituts tecnològics, a més d'altres empreses innovadores (PIMES INNOVADORES), tenen un impacte substancial i creixent en el desenvolupament econòmic de la nostra regió.

Aquesta actuació permetrà, a més, incrementar i millorar la visibilitat i la projecció de les empreses participants, així com la possibilitat de generar sinergies entre aquestes, que podrien donar lloc a noves relacions de cooperació, consorcis empresarials o projectes en col·laboració.

.4.5 1.2.5 Descripció de les activitats que s'han de desenvolupar. Tasques previstes

1. Finalització del PICEI 2020.
2. Contactes amb directores i tècnics dels cinc parcs científics i entitats relacionades per a l'execució del PICEI 2021.
3. Identificació d'empreses especialitzades en estudis de mercat per a assistència tècnica en el treball de camp.
4. Disseny d'un pla d'enquestes i un pla de comunicació i màrqueting-estratègia digital.
5. Disseny i elaboració de l'enquesta.
6. Treball de camp.
7. Recopilació de dades societàries de les empreses que contesten l'enquesta en bases de dades públiques i registres mercantils.
8. Depuració de resultats i tractament estadístic avançat.
9. Realització de l'Informe PICEI 2021.
10. Actualització del quadre de comandament integral i pàgina web del programa.
11. Enviament de l'Informe PICEI 2021 a maquetació, art final i impremta.
12. Publicació de l'Informe PICEI 2021 en PDF digital i comunicació a les empreses i a la societat.

Una vegada finalitzat el programa i publicat l'informe i la pàgina web d'accés als resultats, es farà un *mailing* amb totes les entitats i les empreses participants perquè puguen accedir a la descàrrega i l'ús de la pàgina web, allotjats en un lloc públic. Igualment, s'elaborarà una nota de premsa per a donar a conèixer els resultats del programa a la societat.

.4.6 1.2.6 Resultats esperats

En aquesta tercera edició del programa, comptant amb el suport d'una estratègia de màrqueting digital i de treball de camp, es pretén arribar a la xifra de mil empreses innovadores enquestades.

.4.7 1.2.7 Cronograma

S'executaran les activitats identificades d'acord amb la planificació temporal mostrada en la **¡Error! No se encuentra el origen de la referencia..**

ACTIVIDADES/FASES PICEI 2021	MES											
	1	2	3	4	5	6	7	8	9	10	11	12
1-Finalización del PICEI 2020												
2-Contactos con directores y técnicos de los 5 Parques Científicos y entidades relacionadas para la ejecución del PICEI 2021												
3-Identificación de empresas especializadas en estudios de mercado para asistencia técnica en el trabajo de campo												
4-Diseño de un plan de encuestación y un plan de comunicación												
5-Diseño y elaboración de la encuesta												
6-Trabajo de campo												
7-Recopilación de datos societarios de las empresas que contesten la encuesta en bases de datos y Registros Mercantiles												
8-Depuración de resultados y tratamiento estadístico avanzado												
9-Realización del Informe PICEI 2021												
10- Actualización del cuadro de mando integral y página Web del Programa												
11- Envío del Informe PICEI 2021 a maquetación, artes finales e imprenta												
12- Publicación del Informe PICEI 2021 en pdf digital y comunicación a las empresas y a la sociedad												

Figura 3. Cronograma de l'actuació INNOPAP.PICEI

ACTIVITAT CONJUNTA 2: Suport a l'emprenedoria innovadora

.5 2.1. TECH2BUSINESS.Premis_rePCV

Els parcs científics són elements de connexió entre l'entorn empresarial i les universitats, i per la seua

naturalesa d'agents de l'ecosistema d'innovació del territori proporcionen suport tant a emprenedors com a empreses innovadores i de base tecnològica.

Un incentiu que contribueix a la posada en marxa d'iniciatives empresarials innovadores, i que a més permet la consolidació de les empreses que estan en procés de creixement, són els premis que es concedeixen des de la rePCV a partir d'un conjunt de fites aconseguides al llarg del cicle de vida dels models de negoci de les empreses.

El projecte III Premis rePCV pretén valorar l'esforç que realitzen els emprenedors i promotors d'aventures empresarials innovadores i de base tecnològica per a aconseguir una veta de mercat amb les seues innovacions.

.5.1 2.1.1 Oportunitat

El projecte II Premis rePCV, emmarcat en l'acció 2.1 TECH2BUSINESS de la Línia d'actuació suport a l'emprenedoria innovadora i presentat com a projecte comú en el qual participaran els cinc parcs científics de la Comunitat Valenciana i membres de la rePCV (Xarxa de Parcs Científics de la Comunitat Valenciana), té com a objectiu:

- Contribuir a desenvolupar i a consolidar les empreses creades i desenvolupades amb el suport dels cinc parcs científics valencians, així com les empreses exitoses a abordar reptes AVI.
- Donar suport a l'esperit emprenedor i potenciar-lo en l'àmbit dels cinc parcs científics valencians.
- Impulsar i enfortir les relacions universitat-empresa.

L'objecte específic d'aquesta convocatòria és premiar i reconèixer l'activitat de les iniciatives emprenedores i empresarials atenent el seu creixement, caràcter innovador, estratègia empresarial i aportació a l'entorn.

Aquesta activitat serà coordinada per l'equip del Departament de Desenvolupament Empresarial del Parc Científic de la Universitat Miguel Hernández i hi participaran la resta de parcs científics valencians. És una acció executada de manera conjunta i coordinada.

El document recull les activitats necessàries per a dur a terme el projecte, el cronograma corresponent i el pressupost necessari per a realitzar la segona fase.

.5.2 2.1.2 Justificació de la necessitat

Des de la Xarxa de Parcs Científics Valencians considerem necessari realitzar aquest tipus d'iniciatives, ja que fomenten, d'una banda, l'esperit emprenedor de l'entorn i, d'una altra banda, contribueixen al desenvolupament i la consolidació de les iniciatives empresarials sorgides en l'ecosistema dels cinc parcs científics valencians. A més, amb aquesta activitat es dona visibilitat a l'esforç realitzat tant pels emprenedors com pels agents d'emprenedoria i innovació valencians.

.5.3 2.1.3 Contingut i abast. Activitats

Les activitats que s'han de desenvolupar en el projecte són les següents:

1. Revisió de les bases dels II Premis de les rePCV a partir de les establides en la segona edició i les lliçons apreses del procés.
2. Coordinació amb ecosistemes d'innovació de la Comunitat Valenciana (REDIT, CEEI, associacions empresarials) per a convidar el major nombre d'empreses en els seus diferents cicles de vida i àmbits d'actuació.
3. Obertura del període de sol·licituds. Comunicació de la convocatòria.
4. Avaluació de candidatures.
5. Celebració de l'acte de lliurament. Difusió dels valors de les empreses guanyadores i *elevator pitch* (micropresentació).

Com a bases d'aquesta edició, s'estableixen principalment 3 categories de premis:

1. Premi a l'empresa derivada.
2. Premi a l'empresa emergent.
3. Premi a la col·laboració empresa-universitat.

Es concedirà un premi i fins a un màxim de dos accèssits per categoria. Els premis tindran caràcter honorífic.

El règim de concessió d'aquests premis es durà a terme conforme als principis de publicitat,

transparència, concurrència competitiva, objectivitat, igualtat, coherència i no discriminació. La proposta de concessió dels premis competirà a un jurat constituït pel director o gerent (o la persona en qui delegue) de cadascun dels cinc parcs científics valencians, i actuarà com a secretari del jurat el representant del parc científic que en el moment exercisca la secretaria de la Xarxa de Parcs Científics Valencians (rePCV).

El procés d'avaluació constarà de dues etapes:

- Valoració de les candidatures en les diferents categories sobre la base de la documentació presentada.
- Micropresentació (3') per candidat en què es presentarà la iniciativa de manera concisa davant del grup de jutges.

El jurat podrà comptar amb el suport i l'assessorament d'experts en cadascuna de les categories dels premis. El jurat estendrà acta de les actuacions, que hauran de rubricar tots els membres, i gaudirà de publicitat, a l'efecte de garantir la presentació de possibles reclamacions, que caldrà presentar en el termini de cinc dies des de la publicació, i que s'hauran de resoldre en els cinc dies següents.

Els premiats es donaran a conèixer mitjançant la publicació en la pàgina web de la rePCV, l'adreça de la qual és www.repcv.net. El lliurament formal dels premis se celebrarà en un acte públic, en la data i el lloc que determine la rePCV.

.6 I) PREMI A L'EMPRESA DERIVADA

Dirigit a les empreses promogudes per PDI, doctors o estudiants de doctorat, creades a partir de l'explotació de resultats d'investigació i que tinguen la consideració d'empreses derivades per qualsevol de les universitats públiques valencianes. Aquestes empreses hauran d'estar situades en qualsevol dels parcs científics valencians o estar-hi vinculades.

Criteris d'avaluació:

1. Innovació, diferenciació i originalitat.
2. Creació de llocs de treball.
3. Potencial de creixement i consolidació.
4. Potencial internacional.
5. Col·laboració amb la universitat.
6. No haver obtingut el premi en edicions anteriors.
7. El jurat podrà declarar el premi desert si ho estima oportú.

Presentació de candidatures:

El termini de presentació serà des de la data de publicació en el web de la rePCV fins al 10 de desembre de 2021.

Les candidatures s'hauran de presentar per correu electrònic, i l'enviament es farà a l'adreça premiosrePCV@rePCV.net. En l'assumpte es farà constar "III edició dels premis rePCV. Empreses derivades".

.7 II) PREMI A L'EMPRESA EMERGENT

Dirigit a les empreses innovadores, promogudes per alumnes o antics alumnes de qualsevol de les universitats públiques valencianes així com empreses emergents que hagen tingut èxit en projectes finançats per l'Agència Valenciana de la Innovació.

Criteris d'avaluació:

1. Innovació, diferenciació i originalitat.
2. Creació de llocs de treball.
3. Potencial de creixement i consolidació.
4. Potencial internacional.
5. Col·laboració amb la universitat.
6. No haver obtingut el premi en edicions anteriors.
7. El jurat podrà declarar el premi desert si ho estima oportú.

Presentació de candidatures:

El termini de presentació serà des de la data de publicació en el web de la rePCV fins al 10 de desembre de 2021.

Les candidatures s'hauran de presentar per correu electrònic, i l'enviament es farà a l'adreça premiosrePCV@rePCV.net. En l'assumpte es farà constar "**III edició dels premis rePCV. Col·laboració empresa-universitat**".

.8 III) PREMI A LA COL·LABORACIÓ EMPRESA-UNIVERSITAT

Dirigit a l'empresa que participe amb qualsevol de les universitats públiques valencianes en programes i/o projectes d'I+D els resultats dels quals hagen contribuït a establir una relació estreta i continuada de col·laboració, així com a desenvolupar l'economia valenciana.

Criteris d'avaluació:

1. Nombre de contractes d'investigació i quantia amb qualsevol de les universitats públiques valencianes durant els tres anys anteriors a la concessió del premi.
2. Beneficis d'aquesta col·laboració per a les universitats públiques valencianes i per a la societat en conjunt.
3. No haver obtingut el premi en edicions anteriors.
4. El jurat podrà declarar el premi desert si ho estima oportú.

Presentació de candidatures:

El termini de presentació serà des de la data de publicació en el web de la rePCV fins al 10 de desembre de 2021.

Les candidatures s'hauran de presentar per correu electrònic, i l'enviament es farà a l'adreça premiosrePCV@rePCV.net. En l'assumpte es farà constar "**III edició dels premis rePCV. Col·laboració empresa-universitat**".

.8.1 2.1.4 Novetat i impacte de les innovacions que s'han de desenvolupar

Som conscients que és necessari establir mesures que permeten augmentar i potenciar la competitivitat empresarial; tanmateix, això no es pot dur a terme eficaçment si no es disposa d'un coneixement precís de les necessitats i de la realitat d'aquestes.

A més, han d'establir-se mecanismes per a crear xarxes de cooperació entre empreses afins, que els permeten, en un món més globalitzat –on les grans corporacions cada vegada tenen més poder– oferir una oferta de valor prou competitiva per a aconseguir un lloc destacat en el mercat.

Les empreses allotjades en els cinc parcs científics de la Comunitat Valenciana, en els CEEI, i les empreses vinculades als instituts tecnològics, a més d'altres empreses innovadores (PIMES INNOVADORES), tenen un impacte substancial i creixent en el desenvolupament econòmic de la nostra regió.

Aquesta actuació permetrà, a més, incrementar i millorar la visibilitat i la projecció de les empreses participants, així com la possibilitat de generar sinergies entre aquestes, que podrien donar lloc a noves relacions de cooperació, consorcis empresarials o projectes en col·laboració.

.8.2 2.1.5 Transferència dels resultats

Els resultats obtinguts del projecte **II Edició dels Premis rePCV** permetran identificar col·laboracions potencials entre els participants (empreses en els diversos estadis del seu cicle de vida) i grups d'investigació de les cinc universitats públiques vinculades a la rePCV o instituts tecnològics, per a impulsar projectes competitiu en els diferents àmbits d'actuació i sectors industrials que puguen finançar-se a través dels diversos mecanismes que posa a la seua disposició la Generalitat Valenciana a escala regional, o fins i tot ajudes a escala estatal o europea.

.8.3 2.1.6 Comunicació dels resultats

La rePCV es compromet a mantindre la confidencialitat de les candidatures presentades durant tot el procés.

L'acceptació d'aquestes bases comporta l'autorització expressa per a fer activitats de publicitat i difusió amb fins informatius relacionades únicament amb la convocatòria. La rePCV podrà fer difusió i publicitat de les iniciatives presentades i de les que hagen sigut guardonades.

Els drets dels continguts presentats pertanyen a l'autor i no als organitzadors de la convocatòria.

Els mecanismes utilitzats per a difondre els resultats són: pàgina web, xarxes socials (Facebook, Twitter, LinkedIn), notes de premsa per a mitjans locals, articles en congressos derivats de les metodologies utilitzades i els resultats obtinguts, així com documents multimèdia (vídeos) que faciliten la difusió del coneixement transferit entre grups d'investigació i les empreses participants en el projecte.

.8.4 2.1.7 Cronograma

S'ha establert aquest cronograma de les activitats esmentades.

Periodo	M 1	M 2	M 3	M 4	M 5	M 6	M 7	M 8	M 9	M 10	M 11	M 12
Coordinación y Seguimiento												
Coordinación con ecosistemas de innovación												
Apertura del periodo de solicitudes y comunicación de la convocatoria												
Cierre de la convocatoria												
Evaluación y selección de las empresas ganadoras												
Acto de entrega de premios												

ACTIVITATS INDIVIDUALS. UJI.>LAB

.9 Antecedents

El projecte UJI.>LAB naix amb l'objectiu de dissenyar un entorn creatiu i innovador que facilite la generació de noves idees i proves de concepte recolzant-se en metodologies de cocreació amb els usuaris: membres de la comunitat universitària, tant professorat com alumnat, grups d'investigació, i en una fase més avançada amb empreses vinculades a Espaitec o aquelles que presenten un perfil tecnològic i necessiten la nostra col·laboració per al disseny i creació de prototips.

En aquest procés és fonamental impulsar la interacció empresa-universitat a través de la identificació d'oportunitats i promocionant el talent creatiu per a les diferents àrees de prioritats estratègiques del territori, i especialment les relacionades amb agroalimentació, automoció i mobilitat sostenible, economia circular, salut, tecnologies habilitadores, emergències i hàbitat sostenible.

El procés es gestiona, d'una banda, mitjançant la creació a través de diverses accions, com ara concursos d'idees, orientació de treballs de fi de grau (TFG) i de màster (TFM) o identificació d'oportunitats o la posada en marxa d'empreses emergents en un marc de multidisciplinarietat (360°), i, d'una altra, a través de projectes de prova de concepte. Aquests treballs s'alinearàn als objectius de desenvolupament sostenibles

(<https://www.un.org/sustainabledevelopment/es/objetivos-de-desarrollo-sostenible/>)

Finalment, el projecte té com a objectiu enfortir el que coneixem com a tercera missió de la Universitat, una dinàmica que permet acostar la societat al coneixement generat en aquesta, d'una manera bidireccional a través de les iniciatives que permeten solucionar reptes clau de la societat, en les seues diferents dimensions.

Durant 2020, el projecte va posar en marxa el FabLab incrementant la difusió d'activitats formatives per a conèixer el potencial de l'equipament per al desenvolupament de proves de concepte, així com les primeres etapes de dos projectes cocreatius:

- Discapacitat integrada, centrat a facilitar la resolució dels principals problemes als quals s'enfronten les persones discapacitades amb malaltia de Parkinson quan han d'interactuar en llocs públics i al mateix temps mantindre'n la privacitat quant a la discapacitat que presenten, així com l'anonimat, utilitzant dispositius tecnològics.
- Atletisme inclusiu pretén facilitar l'eixida en carreres d'atletisme a esportistes amb discapacitat auditiva, amb un sistema innovador que avisa l'atleta discapacitat a través de senyals visuals del "moment exacte del senyal d'eixida" emesa pel jutge d'eixida.

.10 Oportunitat del projecte

El projecte UJI.>LAB, emmarcat en l'acció 1.1 TRANSFERBOOST de la Línia d'actuació d'impuls a la transferència de coneixement i tecnologia entre universitat i empresa, té com a objectiu en 2021 continuar impulsant un entorn creatiu i innovador que facilite la generació de noves idees sota el paradigma "repte-solució" recolzant-se en metodologies de cocreació amb els usuaris: empreses, institucions, instituts tecnològics, grups d'investigació i altres membres de la comunitat universitària i sota una dinàmica *market pull*.

UJI.>LAB, gràcies al FabLab, laboratori de prototipatge ràpid, possibilitarà la materialització en forma de prototips d'alguns dels projectes resultat de la cerca de solucions als reptes plantejats, com per exemple introducció a la fabricació additiva.

La interacció entre empreses i comunitat universitària per al disseny i creació d'aquests prototips s'estimularà a través de diverses accions com ara concursos d'idees, orientació de treballs de fi de grau i de màster o identificació d'oportunitats de posada en marxa d'empreses emergents.

En 2021 es pretén donar continuïtat als projectes que van arrancar en 2020, així com incorporar un màxim de 3 projectes cocreatius nous a partir de reptes tecnològics identificats amb impacte tant en la societat castellanenca com en el teixit empresarial de l'àrea d'influència de la Universitat Jaume I, així com dinamitzar projectes de prova de concepte per a situar tecnologies de titularitat UJI en millors condicions per a la seua transferència i possibilitar la constitució d'empreses de base tecnològica.

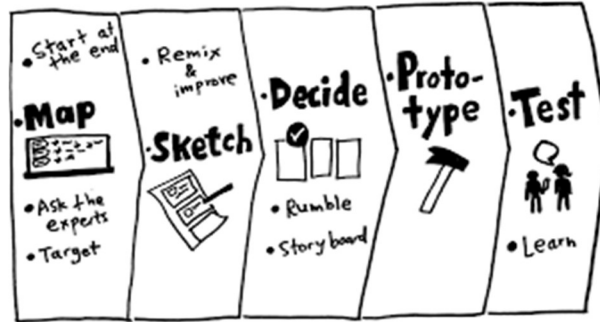
.11 Justificació de la necessitat

El projecte UJI.>LAB és fonamental per a dinamitzar oportunitats de generació d'innovació tecnològica d'impacte territorial, impuls de proves de concepte per a facilitar la creació de noves oportunitats empresarials mitjançant la innovació sota el paradigma d'empreses de base tecnològica.

.12 Contingut i abast. Activitats

La interacció entre empreses i comunitat universitària per al disseny i creació de prototips s'estimularà a través de diverses accions que estimulen la innovació oberta: concursos d'idees per a resoldre reptes plantejats, orientació de treballs de fi de grau o de treballs de fi de màster cap a la solució d'aquests reptes, identificació d'oportunitats de posada en marxa d'empreses emergents que treballen dins l'empresa en la direcció requerida...

UJI.>LAB es recolza en la hibridació de la metodologia Design Sprint de Google (<http://www.gvdesignsprint.com>) adaptada



i la denominada "metodologia LivingLab" contrastada i validada per Botnia LivingLab (www.ltu.se/cdt) (Suècia) i adoptada com a estàndard per l'European Network of LivingLabs basada en els principis següents:

- o Valor
- o Influència
- o Sostenibilitat
- o Obertura
- o Realisme

Valor: Proporcionar un valor afegit per a clients i usuaris és un aspecte clau per a l'èxit empresarial. Per a poder crear valor per a clients i usuaris, és important entendre les seues necessitats i motivacions i identificar com aquestes necessitats poden ser cobertes per una innovació. Aquest enfocament brinda a les organitzacions l'oportunitat d'augmentar el nivell d'innovació i disminuir el risc de desenvolupar alguna cosa que els clients no desitgen.

Influència: Un aspecte clau de la influència és veure els usuaris com a socis actius i competents i experts en la seua àrea d'actuació. La seua participació i influència en innovació i desenvolupament de processos que configuren la societat és essencial. Igualment, és important basar aquestes innovacions en les necessitats i desitjos dels usuaris potencials i adonar-se que aquests usuaris sovint representen un grup heterogeni. Això significa utilitzar el poder creatiu dels socis de Living Lab al mateix temps que es facilita el seu dret a influir en aquestes innovacions. En emfatitzar el poder de presa de decisions, aquest principi difereix dels conceptes relacionats com la participació i el compromís.

Sostenibilitat: La creació d'un medi ambient sostenible inclou aspectes econòmics, ecològics i socials, és una tasca complexa i multifacètica. La sostenibilitat es pot definir com el desenvolupament que satisfà la necessitat del present sense comprometre la capacitat de les generacions futures per a satisfer les seues necessitats. Moltes organitzacions tenen el potencial de contribuir al creixement sostenible alhora que milloren la productivitat, disminueixen els costos i enforteixen els ingressos.

Obertura: El mapa actual de la innovació ha canviat radicalment; ja no és un procés intern de les empreses, sinó un procés obert en el qual la participació externa en la generació d'innovació enriqueix el coneixement obtingut. No obstant això, aquest tipus d'immersions implica l'acceptació d'opinions que no sempre estaran alineades amb la nostra estratègia inicial, per haver-se desenvolupat de manera interna, i requerirà un canvi cultural important.

Realisme: Una de les pedres angulars de l'enfocament Living Lab és que les activitats d'innovació han de dur-se a terme en un entorn real, és a dir no dins d'un laboratori tancat. Això és important, ja que les persones no poden experimentar qualsevol cosa independent de l'experiència. Per a augmentar la comprensió de com un dispositiu digital influeix i encaixa en les activitats i objectius dels actors, és important estudiar-los en el seu context. En els Living Labs, es convida diverses parts interessades a participar en el procés d'innovació. L'obertura és essencial per a reunir una varietat de perspectives que poden conduir a un desenvolupament més ràpid i reeixit, noves idees i obertures inesperades de negocis

en els mercats.

Per a la implementació de la metodologia s'identifiquen les activitats següents:

.12.1 Plataforma de Gestió de Reptes i Metodologia

- Actualització de la plataforma per a difondre TFG/TFM i altres desenvolupaments/projectes de la comunitat universitària a través del concepte de repte/solució connectant-se a la base de dades de la Universitat Jaume I: <https://repositori.uji.es>. La plataforma, a més, incorpora la gestió d'equips solucionadors i sistema de votacions de solucions <https://www.ujilab.uji.es/plataforma-retos/>
- Hibridació de la metodologia Design Sprint - Challenge de Google adaptada i metodologia de LivingLab

.12.2 Implementació UJI.>LAB 2021

- Continuació dels projectes "Discapacitat integral" i "Atletisme inclusiu"
- Involucració de *stakeholders* de la quàdruple hèlix (empreses/entitats)
- Llançament Gestió de reptes per a projectes/ TFG/TFM identificats.
- Coordinació del Fablab de l'UJI. >LAB en aquells projectes materialitzables en prototips físics o proves de concepte.
- Processos de test de cada projecte a partir de metodologies provades.
- Tallers especialitzats sobre Arduino, RaspBerry Pi i impressores 3D del FabLab que facilitaran la implementació de determinades proves de concepte.
- Difusió de resultats.

.12.3 Dinamització d'UJI.>LAB IMPULS

UJI.>LAB IMPULS és un programa de la Universitat Jaume I enfocat a projectes de prova de concepte en TRL 3 a 6 que té per objectiu situar a les tecnologies de l'UJI en millors condicions per a la seua transferència, rebre inversions externes per al seu desenvolupament i implementació o per a possibilitar la creació d'una empresa de base tecnològica en determinades línies estratègiques:

- Salut
 - Telemedicina
 - Instrumentació i equipament mèdic
 - Imatge mèdica
 - Farmàcia
 - TIC en l'àmbit de la salut
- Sostenibilitat ambiental
 - Edificació i hàbitat sostenible
 - Smart Cities i mobilitat sostenible
 - Energies renovables i desenvolupaments tecnològics per a la descarbonització de la producció energètica
 - Valorització de residus i utilització d'aigües regenerades
 - Béns de consum més sostenibles i economia circular
- Tecnologies habilitadores
 - Intel·ligència artificial i computació
 - Tecnologies industrials avançades
 - Ciberconnectivitat i ciberseguretat
 - Microelectrònica, nanoelectrònica i fotònica
 - Biotecnologia
 - Materials avançats i nanotecnologia

ESPAITEC Parc Científic Tecnològic de l'UJI participarà aportant un *project manager* responsable d'analitzar les propostes aportades pels investigadors o investigadores i identificar avaluadors externs així

com persones expertes en els sectors de les tecnologies presentades amb la finalitat de valorar les tecnologies i determinar els graus de potencial transferència o materialització en iniciatives empresarials de base tecnològica.

.13 Novetat i impacte de les innovacions que s'han de desenvolupar

L'impacte de disposar de l'UJI.>LAB es presenta, de manera positiva, en dos àmbits:

- ❑ **Desenvolupament de competències:** UJI.>LAB permet facilitar el desenvolupament de competències transversals, com ara la de treball en equip, hibridació a través de la interdisciplinarietat dels equips de treball i estructuració a partir de la incorporació de metodologies creatives.
- ❑ **Econòmic:** En l'àmbit econòmic, a l'hora de proporcionar un conjunt d'eines a la persona innovadora que faciliten la validació de la prova de concepte abans de posar en marxa la iniciativa empresarial. Amb aquesta dinàmica, el nivell d'èxit de la solució conceptualitzada és major enfront de processos de validació clàssics.

La validació per part de l'usuari de la prova de concepte a partir d'un prototip permet determinar l'adequació d'aquest concepte a les necessitats identificades i que van ser motivadores de la innovació que es pretén provar.

El projecte presentat contribueix al que es denomina tercera missió de la universitat. Una dinàmica que permet acostar la societat al coneixement generat en la universitat, d'una manera bidireccional, a través d'un conjunt d'iniciatives que permetran solucionar reptes clau de la societat en totes les seues dimensions.

En la nova edició de l'UJI.>LAB 2021 incorporem com a novetat la iniciativa UJI.>LAB IMPULS, que es presenta com una derivada de les diferents actuacions dutes a terme a l'entorn de la Universitat Jaume I que dinamitzen diferents models d'interacció: cocreació, processos de transferència, concepció d'idees de negocis materialitzables en iniciatives empresarials susceptibles de ser incubades en ESPAITEC, Parc Científic i Tecnològic de la Universitat Jaume I.

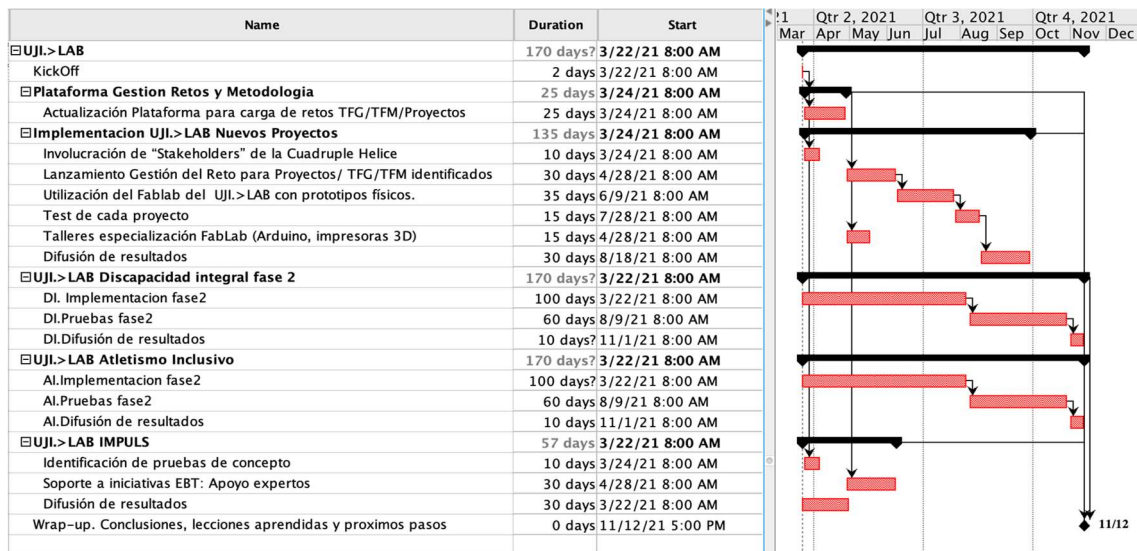
.14 Comunicació dels resultats

En el marc del projecte UJI.>LAB, s'aplica el protocol que disposa la Fundació General de la Universitat per a difondre les activitats desenvolupades, els objectius aconseguits i els resultats obtinguts dels projectes d'aquesta índole tal com es va dur a terme en 2020.

Els mecanismes utilitzats són: pàgina web, xarxes socials (Facebook, Twitter, LinkedIn), notes de premsa per a mitjans locals, articles en congressos derivats de les metodologies utilitzades i els resultats obtinguts, així com documents multimèdia (vídeos) que faciliten la difusió del coneixement transferit entre grups d'investigació i les empreses participants en el projecte.

.15 Cronograma

S'ha establert aquest cronograma de les activitats esmentades.



.16 Estructura organitzativa i de coordinació de desenvolupament de les actuacions previstes



ACTIVITATS INDIVIDUALS. Mapa tecnològic

.17 Antecedents

Les empreses s'enfronten a diversos reptes en els mercats actuals, entre aquests els processos de transformació digital, que els faran més competitiu en els seus respectius nínxols de mercat. La complexitat dels productes augmenta constantment, amb majors especificacions i amb un temps de vida menor. Les activitats d'I+D requereixen grans inversions econòmiques, amb la qual cosa es dificulta que aquelles empreses amb pressupostos reduïts puguin desenvolupar de manera independent les tecnologies necessàries per a innovar i atendre mercats futurs. En aquest context, els mapes tecnològics (també conegut com a Technology Roadmap) són en si mateixos un mecanisme molt útil per a visualitzar l'estat de la tecnologia en un àmbit, sector o àrea geogràfica determinada i identificar oportunitats de millora continuada.

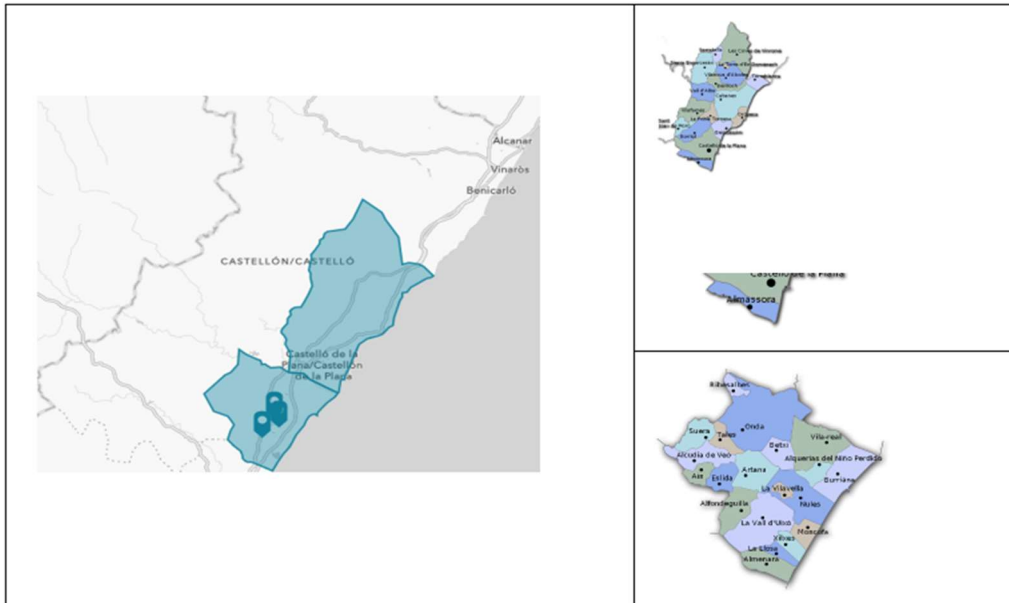
La seua representació sol ser visual i permet, d'una banda, identificar les tecnologies en les quals s'ha investigat més en un període determinat (publicat i patentat) i la detecció de línies recents en investigació o tecnologies emergents (per comparació amb períodes anteriors), i d'altra banda, la detecció de les necessitats tecnològiques en el món empresarial, que és, per tant, el primer pas per a assegurar la competitivitat de les empreses en el futur, que facilita els processos de col·laboració entre els diferents actors (empreses, grups d'investigació) per a obrir la porta a futurs projectes d'I+D+i potenciant la generació de processos d'innovació. El seu enfocament s'orienta principalment a la satisfacció de la demanda (*market pull*) partint del supòsit que les innovacions tecnològiques funcionen per a atendre adequadament els mercats futurs.

La implementació dels mapes tecnològics representa el primer pas cap a la innovació tecnològica i, per tant, a la millora de la competitivitat empresarial.

Al llarg de 2020 s'ha implementat la segona fase del projecte que agrega informació per a permetre:

- Visualitzar l'estat de la tecnologia i identificar oportunitats de millora continuada.
- Identificar les tecnologies més desenvolupades.
- Detectar línies recents d'investigació o tecnologies emergents.
- Detectar necessitats tecnològiques.
- Impulsar la col·laboració entre els agents promotors de la innovació (grups d'I+D, parcs científicotecnològics, centres tecnològics) i el sector empresarial amb la finalitat de millorar-ne la competitivitat.

L'àmbit territorial que hem tingut en compte en la segona fase són tots els municipis de les comarques de la Plana Baixa, la Plana Alta i alguns municipis com Benicarló, Vinaròs, Segorbe, l'Alcora i Atzeneta del Maestrat.



.18 Oportunitat del projecte

El projecte mapa tecnològic emmarcat en l'acció 1.2 INNOMAP de la Línia d'actuació d'impuls a la transferència de coneixement i tecnologia entre universitat i empresa té com a objectiu en aquesta tercera fase la continuació de la implementació del mapa tecnològic del territori, i estenen la identificació les empreses de caràcter innovador i tecnològic situades en tota l'àrea d'influència i les possibles oportunitats de col·laboració entre aquestes i la resta de l'ecosistema innovador de la província coordinat pel Parc Científic i Tecnològic de la Universitat Jaume I, ESPAITEC, a partir de la difusió de l'oferta actual que ofereix cadascun dels agents de l'ecosistema, així com la incorporació d'una perspectiva nova al mapa que enriquirà el contingut de la cartografia: l'estat del procés de transformació digital del teixit empresarial. Aquesta imatge estesa permetrà valorar el grau de transformació que s'està duent a terme en el territori a conseqüència de la incorporació de noves tecnologies disruptives: Big Data, Cloud Computing, 5G, blockchain, etc.

El document recull les activitats necessàries per a dur a terme el projecte, el cronograma corresponent i el pressupost necessari per a realitzar la tercera fase que conclou, com a lliurable, amb la plataforma de geolocalització del mapa tecnològic i les seues interaccions amb l'ecosistema d'innovació.

Per a aquelles empreses de la província que hagen sigut seleccionades en la mostra del PICEI i la del mapa, s'extraurà del qüestionari del PICEI tota la informació rellevant per a la base de dades del mapa tecnològic, i s'adaptarà el qüestionari del mapa per a obtindre la informació que falte.

.19 Contingut i abast. Activitats

A l'hora d'elaborar el mapa tecnològic s'utilitzarà una metodologia de treball basada en gestió de projectes dissenyada en la fase 2 que preveu les activitats següents:

ESTUDI PREVI PER SECTOR

- Anàlisi d'informació preliminar
- Preparació i realització de l'Enquesta del mapa tecnològic, incloent-hi el component de transformació digital.
- Selecció de candidats:
- Empreses per sector (clients / proveïdors)
 - Identificació de:
 - Eixos (dimensió, sector, localització, tecnologies aplicades i aplicables en procés, béns d'equip, materials, nivell de maduresa en les diferents tecnologies habilitadores i disruptives)
 - Col·laboracions amb el sistema d'innovació, centres tecnològics i grups d'I+D
 - Grups d'investigació per àrea de coneixement
 - Estructuració de l'enquesta

ANÀLISI DE RESULTATS

- Identificació de necessitats
- Avaluació d'ofertes i demandes per al seu llançament en les xarxes de transferència

- Avaluar sinergies del mapa amb altres externs.
- Localització de possibles aliats
- Identificació de projectes I+D cooperatius
- Conclusions.

PLANTEJAMENT ESTRATÈGIC

- Extraure propostes
- Accions d'innovació
- Promoció de noves iniciatives empresarials
- Informe per a la seua difusió.

Tenint en compte la incorporació d'un nou element en l'enquesta, s'actualitzarà aquesta característica en les enquestes realitzades en la fase 2 a les 112 empreses que van participar.

En la tercera fase es realitzarà un redisseny de la pàgina web actual <http://mapatecnologico.uji.es> que permetrà gestionar de forma més eficient el volum d'informació que s'anirà incorporant a la plataforma i permetrà consultes i generació d'informes.

.19.1 Estudi previ per sector

Es realitzarà una anàlisi de la situació actual de l'entorn tecnològic del territori, per mitjà d'un estudi detallat d'aquelles empreses (a través d'enquestes elaborades minuciosament) el desenvolupament de negoci de les quals se sustente en plataformes tecnològiques.

L'estudi inclourà el detall dels productes i processos que es duguen a terme, identificant les tecnologies de cada sector industrial i distingint entre les aplicades, aplicables i potencials.

.19.1.1 Anàlisi d'informació preliminar

Es considera informació preliminar aquella relacionada amb els sectors objectiu de l'informe i que puguen determinar els eixos d'actuació del mapa tecnològic.

En la fase 2 es van identificar les prioritats de l'Estratègia d'especialització intel·ligent (S3) de la Comunitat Valenciana sobre les quals s'estendrà la fase 3 del projecte.

Els sectors a valorar són:

- TIC
- Serveis innovadors
- Biotecnologia i salut
- Materials òptica i nano
- Energia i Medi Ambient
- Màrqueting
- Tecnologies industrials
- Tecnologies socials

S'utilitzaran els indicadors d'innovació (KPI) definits en la fase 2 (a través de l'[European Innovation Scoreboard 2019](#) i de RIS3 CV afegint els corresponents a la situació del procés de transformació digital de les empreses a partir dels diferents enfocaments establits en la comunitat europea i sobre els quals es podrà obtindre conclusions finals després de l'execució del projecte i facilitarà l'elaboració del plantejament estratègic. Els nous indicadors s'obtindran a partir de la matriu d'indicadors de la [Digital Economy and Society Index](#) (DESI) de la Comissió Europea que faciliten la determinació de l'estat de l'art en competitivitat digital del sector empresarial.

.19.1.2 Preparació i realització de l'Enquesta del mapa tecnològic

L'enquesta és l'eina crucial per a l'elaboració del mapa tecnològic i a partir d'aquesta s'espera obtindre informació valuosa que permeta determinar la situació actual de la tecnologia a la nostra província.

MAPA TECNOLÒGIC PROVINCIA DE CASTELLÓN

FICHA EMPRESA

Datos contacto

Nombre y apellidos: _____
Cargo: _____ Email: _____

Datos empresa:

Razón Social: _____ C.I.F.: _____
Forma jurídica: _____
Dirección: _____ Código Postal: _____
Localidad/Municipio: _____ Área/Comarca: _____
Email: _____ Teléfono: _____
Web: _____
Objeto social: _____
Actividad: _____ Actividad CNAE: _____

Sector: TIC Servicios Innovadores BioTecnología/Salud
 Materiales/Óptica/Nanotecnología Energía/Medio ambiente
 Marketing Tecnología Industrial Tecnología Social

Rellene la siguiente tabla con los datos del año 2018, o los datos más recientes disponibles:

		AÑO
Nº empleados		
de los cuales en Ciencia y Tecnología		
Nº empleados con educación universitaria (diplomatura, licenciatura, Ingeniería, grado)		
de los cuales en Ciencia y Tecnología		
Nº empleados que dispongan de un doctorado		

de los cuales en Ciencia y Tecnología		
Banda ancha de internet con una conexión al menos de 100 Mb/s	<input checked="" type="checkbox"/> SI <input type="checkbox"/> NO	-
Gasto en I+D		
Gasto en innovación diferente a I+D, por ejemplo, equipo, maquinaria o adquisición de patentes y licencias (% facturación)		
Cofinanciación privada de gastos públicos en I+D		
Inversión en TIC		
Oferta de actividades para desarrollar habilidades TIC a los empleados. En caso afirmativo indique el tipo de actividad:	<input checked="" type="checkbox"/> SI <input type="checkbox"/> NO	-
Uso de las TIC para analizar el comportamiento del mercado. En caso afirmativo indique cómo:	<input checked="" type="checkbox"/> SI <input type="checkbox"/> NO	
Nº co-publicaciones público-privadas (excluye las del sector médico y de la salud privados)		
Nº de patentes solicitadas		
Nº de marcas registradas solicitadas (EUIPO + OMPI)		
Actividades intensivas en conocimiento. En caso afirmativo indicar cuáles(es):	<input checked="" type="checkbox"/> SI <input type="checkbox"/> NO	
Empresa de rápido crecimiento	<input checked="" type="checkbox"/> SI <input type="checkbox"/> NO	-
Exportaciones de productos de media y alta tecnología (como fracción de las exportaciones totales)		
Exportaciones de servicios intensivos en conocimiento (como % de las exportaciones de servicios totales)		
Ventas de innovaciones nuevas al mercado y nuevas a la empresa (como % de la facturación)		
Facturación por servicios de I+D de Universidades a la empresa		
Facturación por servicios de I+D de IIT (Institutos Tecnológicos) a la empresa		

Rellene la siguiente tabla solamente si se trata de una PYME:

Innovación tecnológica (por ejemplo, de proceso o producto)	<input checked="" type="checkbox"/> SI <input type="checkbox"/> NO	
Innovación no tecnológica (por ejemplo, de marketing u organizacional)	<input checked="" type="checkbox"/> SI <input type="checkbox"/> NO	
Innovación interna (incluyendo aquellas con cooperación con otras empresas u organizaciones)	<input checked="" type="checkbox"/> SI <input type="checkbox"/> NO	
Acuerdos de cooperación en actividades de innovación con otras empresas o instituciones	<input checked="" type="checkbox"/> SI <input type="checkbox"/> NO	

Oferta Tecnológica

Demanda Tecnológica:

Proyectos desarrollados:

Colaboraciones:

Observaciones

Marque con una X la casilla correspondiente:

3

	1	2	3	4	5
Volumen					
EBITDA					
Innovación					
Mercado					
Posicionamiento					
Criterio para clasificación empresas (RIS3)					

	1	2	3	4	5
VOLUMEN	MME < 1	1 - 10	11.. 100	101 - 300	≥ 300
EBITDA	% < 5%	6 - 10	11.. 15	16 - 25	> 25
INNOVACIÓN	Muy poco	Poco	Algo	Bastante	Mucho
MERCADO	Regional	Nacional	UE	Internacional	Global
POSICIONAMIENTO	Poca Presencia	Definida	Reconocida	Destacada	Lider

CRITERIO CLASIF. A rellenar por Espatec

Observaciones

Firma y fecha:

4

.19.1.3 Selecció de persones candidates

Seguint les mateixes directrius que es van establir en la fase 2 del projecte, i tenint en compte el volum d'empreses situades en el territori, és necessària l'avaluació de les persones candidates a incloure en l'elaboració del mapa tecnològic sobre la base d'un conjunt de criteris relacionats amb:

- Empreses per sector (clients / proveïdors)
- Geolocalització de les empreses en polígons industrials de la província de Castelló (per sector i per KPI)
- Identificació de:
 - Eixos (dimensió, sector, localització, tecnologies aplicades i aplicables en procés, béns d'equip, materials, nivell de maduresa en les diferents tecnologies habilitadores i disruptives)
 - Col·laboracions amb el sistema d'innovació, centres tecnològics i grups d'I+D
- Reunió amb les empreses per a completar la informació obtinguda amb l'enquesta com el seu pla estratègic en termes d'activitats relacionades amb la I+D+i.

.19.2 Anàlisi de resultats

Amb les enquestes realitzades a les empreses dels diversos sectors industrials i als grups d'investigació serà possible:

- Identificar les necessitats. Aquestes es casaran, quan això siga possible, amb els reptes identificats pels comitès estratègics d'innovació especialitzats
- Avaluar les ofertes i demandes per al seu llançament en les xarxes de transferència
- Avaluar sinergies del mapa amb altres externs.
- Identificar altres mapes tecnològics implementats en altres regions i extraure conclusions/llicons apreses.
- Localitzar possibles aliats
- Identificar projectes I+D cooperatius

Paral·lelament, s'identificaran aquells mecanismes financers –programes nacionals i internacionals d'ajuda al desenvolupament de tecnologia– que permeten materialitzar les possibles col·laboracions que s'establisquen.

.19.2.1 Metodologia d'anàlisi dels resultats

Disposem de dos models d'anàlisi igualment vàlids en l'elaboració de l'enquesta.

❓ **Model 1 Vertical: on s'identifica per a cada empresa:**

- Tecnologies:
 - Actuals
 - Futures a identificar en *workshops* que permetrien una diversificació generant nous sectors a partir de tecnologies expandides.
 - Clau per a desenvolupar el nostre negoci
- Usuaris o clients de la tecnologia
- Empreses que poden industrialitzar aquesta tecnologia

❓ **Model 2 Horitzontal: substrat tecnològic on s'identifica per a cada sector**

- Tipologia d'usuaris
- Tipologia de tecnologies comunes
- Elements de gestió necessaris per al funcionament d'aquest substrat
- Suport de recursos científics.

D'altra banda, des de la perspectiva dels grups d'investigació i desenvolupament i dels instituts tecnològics és necessari establir un procediment d'anàlisi de les àrees de coneixement que estan desenvolupant que puguen donar solució a les necessitats identificades per les empreses.

.19.3 Plantejament estratègic

El lliurable final del projecte és el plantejament estratègic que ha de prendre el territori com a conclusió a l'anàlisi dels resultats obtinguts. Aquest plantejament permetrà:

- Determinar la situació en termes de transformació digital del teixit empresarial en l'àrea d'influència de la Universitat Jaume I.

- Proposar accions per a impulsar, millorar i enfortir les competències digitals de les empreses del territori.
- Extraure propostes de futura col·laboració
- Proposar accions d'innovació
- Facilitar la promoció de noves iniciatives empresarials
- Definir les pautes per a la difusió de resultats
- Reflectir en un informe el conjunt dels indicadors d'innovació de la província de Castelló i les valoracions corresponents a l'impacte en la competitivitat empresarial a conseqüència de l'anàlisi dels resultats obtinguts.

El plantejament estratègic es convertirà en el document d'entrada de la següent etapa: la posada en marxa dels diferents projectes tecnològics sobre la base dels recursos disponibles que afavorisquen els processos d'industrialització i comercialització de les solucions plantejades a les necessitats empresarials identificades.

.20 Novetat i impacte de les innovacions que s'han de desenvolupar

La novetat que s'inclou en aquesta tercera fase és la incorporació de nous indicadors, a partir de la proposta de la [Digital Economy and Society Index](#) (DESI) de la Comissió Europea, que ens permetrà incorporar una dimensió nova, digital, al mapatge d'innovació del territori, així com una millora substancial de la plataforma <http://mapatecnologico.uji.es> incloent-hi consultes més completes i la generació d'informes comparatius que facilitarà a les empreses participants a conèixer el seu posicionament en l'àmbit d'indicadors d'innovació davant de valors ideals i poder establir els mecanismes necessaris per a identificar oportunitats i millorar les febleses en processos de transformació digital.

La geolocalització de les empreses a través del mapa tecnològic permetrà georeferenciar les seues capacitats per a establir àrees d'interacció que faciliten projectes de cooperació basades en la tipificació de les tecnologies i innovacions plasmades en l'Estratègia regional d'especialització intel·ligent de la Comunitat Valenciana (RIS3CV).

El projecte Mapa tecnològic es fonamenta en una metodologia innovadora per a caracteritzar les empreses innovadores del territori, segons un conjunt de criteris vinculats a la RIS3CV juntament amb altres indicadors econòmics, que permetrà representar-les gràficament en un mapa topològic i poder obtenir informació agregada de la seua activitat a escala provincial.

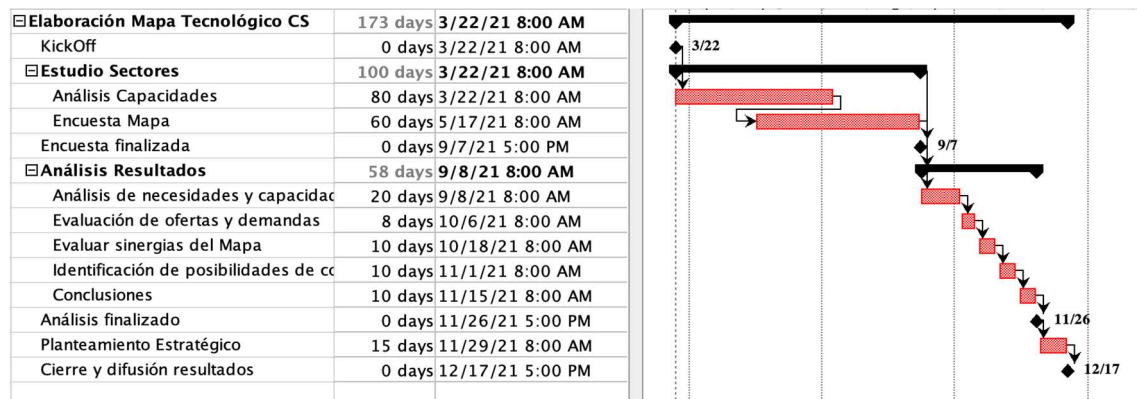
.21 Comunicació dels resultats

En el marc del projecte Mapa tecnològic, s'aplica el protocol que disposa la Fundació General de la Universitat per a difondre les activitats desenvolupades, els objectius aconseguits i els resultats obtinguts dels projectes d'aquesta índole.

Els mecanismes utilitzats són: pàgina web, xarxes socials (Facebook, Twitter, LinkedIn), notes de premsa per a mitjans locals, articles en congressos derivats de les metodologies utilitzades i els resultats obtinguts, així com documents multimèdia (vídeos) que faciliten la difusió del coneixement transferit entre grups d'investigació i les empreses participants en el projecte.

.22 Cronograma

S'ha establert aquest cronograma de les activitats esmentades.



.23 Estructura organitzativa i de coordinació de desenvolupament de les actuacions previstes



ACTIVITATS INDIVIDUALS. Creació i consolidació d'empreses derivades d'origen acadèmic (Speedup@spinoff_LaunchPad)

.24 Antecedents

La creació d'una empresa té diferents angles d'aproximació: d'una banda la convicció de poder oferir a un nínxol de mercat un conjunt de béns o serveis pels quals potencials clients estiguen disposats a pagar. D'una altra, els riscos que implica embarcar-se en una aventura plena d'incertesa i desafiaments. Quan en una iniciativa empenedora conflueixen elements, com ara alta innovació, alta tecnologia (en molts casos no suficientment provada) i elevat finançament, aquests riscos són majors tant si el resultat a comercialitzar entra en un mercat ple de competidors (oceà roig) com en un en el qual hi ha pocs o cap encara (oceà blau). En aquests casos, en els quals, a més, poden concórrer patents o llicències de productes nous resultats de processos formals d'investigació i desenvolupament, podem parlar de transferència de coneixement.

En 2020 la Fundació General de l'UJI, entitat gestora d'ESPAITEC Parc Científic Tecnològic de la Universitat Jaume I, va posar en marxa Impulsa a SPINOFF UJI, un projecte que va facilitar l'acostament d'investigadors al món empenedor a través d'una jornada de conscienciació i aprenentatge de testimoniatges d'empreses derivades d'èxit a la Comunitat Valenciana i la creació d'una guia ràpida per a la creació d'empreses derivades amb la intenció de respondre als dubtes que puguen tindre els empenedors investigadors i presentar-los els programes de suport de l'UJI amb els quals podien comptar a l'hora de crear la seua empresa derivada.

En 2021, presentem el projecte Speedup@spinoff_LaunchPad, una evolució de l'anterior, que pretén configurar un conjunt de mecanismes i eines per a facilitar el llançament de la creació d'una empresa derivada amb les màximes garanties i el suport del Parc Científic i Tecnològic de l'UJI, ESPAITEC, en l'acceleració del procés juntament amb l'Oficina de Cooperació en Investigació i Desenvolupament Tecnològic (OCIT) de l'UJI.

.25 Oportunitat del projecte

El projecte Speedup@spinoff_LaunchPad emmarcat en l'acció 2.1 TECH2BUSINESS de la Línia d'actuació suport a l'empenedoria innovadora pretén:

- Identificar potencials iniciatives empenedores en l'àmbit de la comunitat universitària de l'UJI, és a dir aquelles inquietuds que puguen tindre investigadors de la universitat per a materialitzar els resultats de les seues investigacions en una iniciativa empresarial.
- Identificar dificultats a les quals s'enfronten els empenedors investigadors per a consolidar els seus resultats en empreses.
- Dissenyar les eines (a partir de les implementades en el projecte Impulsa SpinOff 2020) i plans de formació necessaris (incorporats en l'itinerari empenedor d'ESPAITEC) incloent-hi especialment estratègies de protecció tecnològica per a dotar de recursos adequats els investigadors empenedors en la identificació d'oportunitats empresarials mitjançant la investigació, potencialment finançament privat.
- Identificar casos d'èxit a escala nacional que puguen ser compartits amb els futurs empenedors amb la finalitat de facilitar la resolució d'inquietuds i dubtes durant el procés

- Promoure la col·laboració entre emprenedors que ja han posat en marxa iniciatives empresarials en àmbits universitaris.
- Difondre, com a material audiovisual informatiu, les capacitats dels grups d'investigació que duen a terme innovacions disruptives i que podrien ser susceptibles de materialitzar-se en iniciatives empresarials.

El document recull les activitats necessàries per a dur a terme el projecte, el cronograma corresponent i el pressupost necessari per a realitzar la tercera fase.

.26 Contingut i abast. Activitats

Les activitats que s'han de desenvolupar en el projecte són les següents:

- Entrevistes amb els diferents grups d'investigació de l'UJI per a identificar aquelles possibles opcions/projectes susceptibles de materialitzar-se en una activitat emprenedora. D'aquestes entrevistes es podrà obtenir informació per a valorar el grau d'inquietud per part dels investigadors.
- Identificar casos d'èxit a escala nacional amb problemàtica similars, que permeten aprendre dels seus errors i com van abordar l'evolució de les seues idees per a convertir-les en un èxit (aquesta activitat es va dur a terme en la fase 2 2020 i les conclusions van enriquir les estratègies de suport a empreses derivades, per la qual cosa es considera necessari repetir-la amb testimoniatges nous a escala nacional).
- S'organitzarà una jornada amb l'objectiu d'estimular els membres de la comunitat universitària (tant investigadors com estudiants) amb els casos d'èxit identificats i fomentar la creació d'empreses emergents universitàries de base tecnològica. I, sense cap dubte, per a aconseguir aquest objectiu serà necessari subministrar tota la informació possible pel que fa a la creació d'aquest tipus d'empreses, facilitar les condicions de la seua formació i, sobretot, motivar els investigadors.
- Validació de la metodologia per a la creació i consolidació d'empreses derivades dissenyada en el projecte Impuls a Spinoffs finançada per AVI en 2020, identificant eines de suport (mentorització, *coaching*, finançament).
- Personalització dels itineraris formatius actuals de suport a l'emprenedor de la comunitat universitària amb temes específics de suport a investigadors en els processos de posada en marxa d'iniciatives empresarials.

Un aspecte important en la creació d'empreses derivades universitàries és la comunicació dels resultats, és a dir com es pot transmetre d'una manera clara i concisa el valor generat per la iniciativa emprenedora al seu públic objectiu, i per a això s'inclouran sessions de reflexió amb experts en màrqueting.

Continuant amb la dinàmica que es va començar en 2020, en la jornada d'enguany es llançarà el II CONCURS D'EMPRESES DERIVADES DE LA UNIVERSITAT JAUME I. Concurs que fomentarà la creació d'empreses dins de la comunitat universitària.

El concurs està dirigit a personal investigador i estudiants de doctorat.

Els interessats hauran de presentar els seus projectes, i es distingirà entre dues categories: personal investigador i estudiants. Dels projectes presentats se seleccionarà un guanyador per categoria que rebrà com a premi:

- **Incubació:** Un període d'estada de 6 mesos en una oficina de la incubadora de projectes empresarials d'Espaitec valorat en 600 €.
- **Formació:** lliure accés als tallers i seminaris empresarials organitzats pel Parc.
- **Mentorització.**
- **Comunicació i difusió** des de la universitat.

.27 Impacte de les innovacions a desenvolupar

La creació i difusió de coneixement relacionat amb tecnologies, processos i institucions a partir dels resultats d'investigació, que permeten portar nous productes i serveis al mercat en condicions competitives, és a dir creant riquesa, constitueix una de les prioritats de les societats desenvolupades i dels governs que les representen.

La creació d'una empresa amb un elevat contingut de novetat tecnològica i coneixement constitueix un projecte complex que requereix, a més de resoldre importants incerteses de caràcter tècnic, encertar en el posicionament comercial del negoci.

Les innovacions a desenvolupar hauran de considerar aspectes de la quíntuple hèlix (administració, indústria, universitat, ciutadà i sostenibilitat/medi ambient) i agregar a la ciutadania per al desenvolupament d'innovacions amb impacte social.

.28 Caràcter innovador del projecte

El projecte Speedup@spinoff_LaunchPad té un component innovador no pels resultats que aportarà, és a dir l'increment d'empreses derivades generades a partir de la transferència de coneixement, sinó per la metodologia utilitzada per a aconseguir superar les barreres que suposa aquest tipus de processos tant en l'àmbit organitzatiu, tecnològic com humà.

.29 Transferència dels resultats

Els resultats aconseguits a través d'aquest projecte redundaran a consolidar el caràcter emprenedor de la universitat, amb el suport del parc científicotecnològic, i enfortir el flux de coneixement a la societat, amb la qual cosa es complirà la tercera missió de la Universitat.

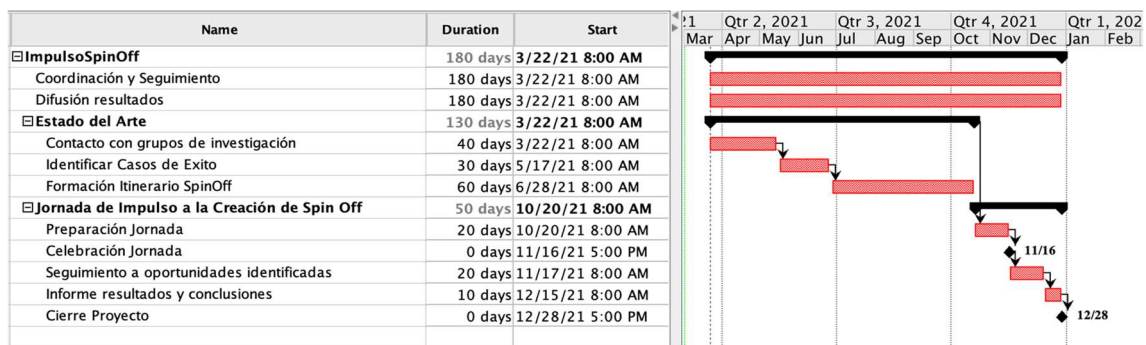
.30 Comunicació dels resultats

En el marc del projecte Speedup@spinoff_LaunchPad, s'aplica el protocol que disposa la Fundació General de la Universitat per a difondre les activitats desenvolupades, els objectius aconseguits i els resultats obtinguts dels projectes d'aquesta índole.

Els mecanismes utilitzats són: pàgina web, xarxes socials (Facebook, Twitter, LinkedIn), notes de premsa per a mitjans locals, articles en congressos derivats de les metodologies utilitzades i els resultats obtinguts, així com documents multimèdia (vídeos) que faciliten la difusió del coneixement transferit entre grups d'investigació i les empreses participants en el projecte.

.31 Cronograma

S'ha establert aquest cronograma de les activitats esmentades.



.32 Estructura organitzativa i de coordinació de desenvolupament de les actuacions previstes



PRESSUPOST

El pressupost global del projecte s'estructura en els següents conceptes reflectits en el conveni:

a) Despeses de personal	156.000,00€
b) Despeses de serveis externs de consultoria i assistència tècnica	64.000,00€
f) Despeses de material fungible i subministraments	14.000,00€
g) Despeses d'inversió en equipament científic	30.000,00€
h) Despeses de publicació i difusió	83.000,00€
h) Cost de l'informe d'auditoria	3.000,00€
TOTAL	350.000,00€