

Conveni entre l'Agència Valenciana de la Innovació i la Fundació Parc Científic d'Alacant de la Comunitat Valenciana per a impulsar la transferència de coneixement i tecnologia entre universitat i empresa, i donar suport a l'emprenedoria innovadora

REUNITS

D'una part, el Sr. Andrés García Reche, en qualitat de vicepresident executiu de l'Agència Valenciana de la Innovació, NIF Q0300865C, d'ara en avant AVI, que actua en nom d'aquesta institució i de conformitat amb les atribucions que té conferides per l'article 14.1.k de la Llei 1/2017, d'1 de febrer, de la Generalitat, per la qual es crea l'AVI (DOGV 08.02.2017), i autoritzada la signatura d'aquest conveni per l'Acord del Consell de data 2 d'octubre de 2020 d'acord amb el que s'estableix en l'article 160.1.b de la Llei 1/2015, de 6 de febrer, de la Generalitat, d'hisenda pública, del sector públic instrumental i de subvencions, i l'article 12.6.b del Decret 176/2014, de 10 d'octubre, del Consell, pel qual es regulen els convenis que subscriga la Generalitat i el seu registre.

D'una altra part, la Sra. Olga Francés Hernández, en qualitat de gerent de la Fundació Parc Científic d'Alacant de la Comunitat Valenciana, d'ara en avant Fundació PCA, amb NIF número G54519301, inscrita en el Registre de fundacions de la Comunitat Valenciana amb el número 193 (A) en data 22 de novembre de 2010, la qual actua en nom d'aquesta institució en virtut dels poders que té conferits mitjançant l'escriptura pública de data 9 d'abril de 2019, davant del notari de València Sr. Luis Miguel González Vallés, amb el número de protocol 726.

Totes dues parts, en la representació que exerceixen, es reconeixen capacitat legal mútua per a obligar-se i convindre en els termes d'aquest conveni i

EXPOSEN

I. Que l'AVI és una entitat de dret públic de la Generalitat, de les que preveu l'article 155.1 de la Llei 1/2015, de 6 de febrer, de la Generalitat, d'hisenda pública, del sector públic instrumental i de subvencions, facultada per a exercir potestats administratives i dur a terme activitats de prestació i de foment destinades a desenvolupar les polítiques públiques que l'Administració de la Generalitat aplique per a enfortir i desenvolupar el Sistema Valencià d'Innovació.

L'objecte general de l'AVI és millorar el model productiu valencià desenvolupant-ne la

capacitat innovadora per a aconseguir un creixement intel·ligent, sostenible i integrador. Per a això, l'Agència dissenyarà i coordinarà l'estratègia d'innovació de la Comunitat Valenciana, i promourà l'enfortiment i desenvolupament del Sistema Valencià d'Innovació en conjunt, per tal d'impulsar la generació, la difusió, l'intercanvi i l'explotació de coneixement.

Per a aconseguir aquests objectius, tal com estableix l'article 6 de la Llei 1/2017, d'1 de febrer, de creació de l'AVI, entre les seues funcions s'estableix la de subscriure convenis amb entitats que desenvolupen activitats innovadores.

II. Que en el pressupost de l'AVI per a aquest exercici, aprovat per la Llei 10/2019, de 27 de desembre de 2019, de pressupostos de la Generalitat per a l'exercici 2020, hi ha una línia pressupostària d'ajuda per concessió directa per a impulsar la transferència de coneixement i tecnologia entre universitat i empresa i donar suport a l'emprenedoria innovadora, amb el codi 50648000 i el títol *Parcs científics de la Comunitat Valenciana. Foment de l'emprenedoria innovadora*, per un import d'1.750.000,00 euros.

Aquesta línia de subvenció està recollida en el Pla estratègic de subvencions de la Conselleria d'Economia Sostenible, Sectors Productius, Comerç i Treball 2019-2021, aprovat per la Resolució del conseller de data 24 d'abril de 2019.

III. Que en la relació de beneficiaris de l'ajuda prevista en la línia nominativa indicada anteriorment hi ha la Fundació PCA, amb un import d'ajuda de 350.000,00 euros.

IV. Que la Fundació PCA està constituïda per la UA com una fundació de caràcter científic, tecnològic i de promoció del desenvolupament econòmic, sense ànim de lucre, sota la tutela del protectorat que exerceix la Generalitat Valenciana.

La Fundació PCA té la condició de mitjà propi de la UA i pot assumir encàrrecs de gestió per a dur a terme actes de qualsevol naturalesa en relació amb matèries de caràcter científic, tecnològic i de foment de la investigació i l'emprenedoria, i també de transferència de coneixement que contribuïsqen a la consecució de les finalitats pròpies de la UA.

La Fundació PCA assumeix com a fins propis, entre d'altres, promoure el desenvolupament científic, tecnològic, la innovació i la transferència del coneixement, aconseguir un aprofitament millor de la investigació i estimular la participació de la societat civil, mobilitzant-ne els recursos, així com establir i enfortir la cooperació entre grups d'investigació de la UA i empreses, promoure la creació de noves empreses

innovadores, així com l'atracció d'altres existents, incentivar els vincles i les aliances amb altres universitats, empreses o entitats oficials, públiques o privades.

V. Que la Fundació PCA declara:

- que compleix les obligacions que recull l'article 14 de la Llei 38/2003, de 17 de novembre, i les concordants incloses en el Reglament de la Llei 38/2003, de 17 de novembre, general de subvencions, aprovat pel Reial decret 887/2006, de 21 de juliol.
- que no està incursa en cap de les prohibicions previstes en l'article 13 de la Llei 38/2003, de 17 de novembre, general de subvencions.
- que no està subjecta a una ordre de recuperació pendent després d'una decisió prèvia de la Comissió Europea que haja declarat una ajuda al beneficiari il·legal i incompatible amb el mercat interior, ni està en crisi conforme al que es disposa en l'article 2.18 del Reglament (UE) núm. 651/2014 de la Comissió, de 17 de juny de 2014, pel qual es declaren determinades categories d'ajudes compatibles amb el mercat interior en aplicació dels articles 107 i 108 del Tractat (DOUE L 187 de 26.06.2014).
- que, per a exercir la seua activitat, disposa de les autoritzacions administratives preceptives inscrites en els registres públics pertinents, i compleix qualsevol altre requisit exigint per les disposicions aplicables.
- que no té sol·licitada ni concedida cap altra ajuda de les diferents administracions públiques o d'altres ens públics o privats per a la mateixa finalitat.
- que està al corrent en el compliment de les obligacions tributàries i amb la Seguretat Social i no té deutes pendents de pagament amb l'Administració pública de la Comunitat Valenciana; així mateix, atorga el consentiment perquè l'AVI obtinga de manera directa l'acreditació sobre el compliment de les obligacions tributàries i amb la Seguretat Social.
- que és un organisme d'investigació segons es defineix en l'apartat 1.3, epígraf 15, lletra *ee*, del marc comunitari sobre ajudes estatals a la investigació, el desenvolupament i la innovació (DO C 198 de 27.06.2014).

Aquestes declaracions impliquen el compromís de mantindre el compliment del que s'ha declarat durant el període de temps vinculat a la duració del conveni, incloent-hi el dret de cobrament, i el compromís de declarar les possibles alteracions de les circumstàncies que recull aquesta declaració en el moment que es produïsquen.

Per tot això, les parts, de comú acord, declaren la voluntat de subscriure aquest conveni d'acord amb les següents

CLÀUSULES

Primera. Objecte

L'objecte d'aquest conveni és gestionar l'ajuda directa concedida a la Fundació PCA, a través de la línia nominativa S0648000, de conformitat amb la dotació aprovada per la Llei 10/2019, de 27 de desembre de 2019, de pressupostos de la Generalitat per a l'exercici 2020. Aquest conveni és la base reguladora de la concessió de l'ajuda dirigida a l'execució d'un projecte l'objectiu del qual és impulsar la transferència de coneixement i tecnologia entre universitat i empresa, i donar suport a l'emprenedoria innovadora.

Segona. Actuacions i requisits del projecte

Les actuacions que durà a terme la Fundació PCA per a executar el projecte i que finançarà l'AVI, tot això subjecte a l'execució i justificació correctes en els termes que recull aquest conveni, són les que apareixen detallades en l'annex tècnic, en què s'exposen les activitats que s'han de desenvolupar, així com els costos necessaris per a executar el projecte.

Les iniciatives que s'han de desenvolupar promouran la transferència de coneixement i tecnologia entre universitat i empresa, és a dir, la conversió del coneixement en innovacions aprofitables per a les empreses, i farà les accions necessàries perquè es facilite aquesta transferència, a través del suport a l'emprenedoria innovadora i el suport a l'R+D independent i la millora de l'impacte de les accions de difusió dels resultats obtinguts a través d'aquestes iniciatives.

De conformitat amb el que estableix la clàusula dotzena, les activitats executades a l'empara d'aquest conveni hauran de tindre la consideració d'activitats no econòmiques. Així mateix, les innovacions desenvolupades les difondrà àmpliament l'entitat beneficiària, de manera no discriminatòria i no exclusiva, i els beneficis generats per la transferència de resultats hauran de tornar-se a invertir en activitats no econòmiques de la Fundació PCA.

Tercera. Aportació econòmica

L'AVI finançarà el 100 % de les despeses subvencionables del projecte aportant a la Fundació PCA tres-cents cinquanta mil euros (350.000 euros) amb càrrec a la línia S0648000 del seu pressupost per a l'exercici 2020. L'aplicació econòmica és la 21.00131, que correspon a l'orgànica de l'AVI, i el subconcepte econòmic d'aquesta línia és el 781.

Quarta. Despeses subvencionables i període elegible

A l'empara d'aquest conveni, el període d'elegibilitat de les despeses subvencionables del projecte serà el comprés entre l'1 de gener i el 31 de desembre de 2020.

Seràn subvencionables aquestes despeses, sempre que estiguen directament relacionades amb el projecte i s'imputen dins del període elegible d'aquest:

a) Les despeses de personal, tant existent com de nova creació, incloent-hi salaris i quotes de la Seguretat Social, ocupat en centres de la Comunitat Valenciana, en la mesura que estiguen dedicades al desenvolupament del projecte. Les despeses de personal podran referir-se a doctors, titulats universitaris i personal tècnic i auxiliar.

No es consideren despeses subvencionables de personal les següents:

- Les hores extraordinàries; els pagaments per beneficis en el cas que el període de meritació no estiga dins del termini d'execució del projecte; els pagaments en espècie; les vacances no efectuades; les indemnitzacions per suspensions, acomiadaments, cessaments o finalitzacions de contracte; les percepcions per matrimoni.
- Els complements o plusos salarials (antiguitat, coneixements especials, complements de lloc, complements en funció del resultat de l'empresa, complements de quantia i quantitat) no seràn subvencionables, excepte que els preveja el conveni col·lectiu, el contracte de la persona o la normativa reguladora de la Fundació PCA.

b) Les despeses de contractes d'investigació i desenvolupament amb centres tecnològics o organismes d'investigació que es destinen exclusivament al projecte.

c) Les despeses d'adquisició de coneixements tècnics i patents adquirits o obtinguts per llicència de fonts externes en condicions de plena competència.

d) Les despeses de serveis externs de consultoria i assistència tècnica que es destinen exclusivament al projecte.

e) Les despeses de registre de drets de propietat industrial o intel·lectual derivades de l'execució del projecte, ja que aquesta propietat correspondrà a l'entitat subvencionada.

f) Les despeses de material fungible i subministraments similars que es deriven directament del projecte.

g) Despeses d'inversió en equipament científic i altre material inventariable, necessari per a desenvolupar les activitats.

h) Les despeses de publicació i difusió en àmbits empresarials dels resultats que es relacionen directament amb el projecte.

i) Les despeses de serveis externs de consultoria que es destinen a garantir la transferència i aplicabilitat a les empreses dels resultats del projecte.

j) Les despeses derivades d'activitats de formació del personal propi de l'entitat sol·licitant vinculat amb les activitats del projecte imprescindibles per a executar-lo.

k) Les despeses d'hostalatge i transport del personal propi de l'entitat sol·licitant vinculat amb les activitats del projecte. Respecte de les despeses de transport, únicament seran elegibles les despeses de desplaçament en mitjans públics de transport interurbà. Les despeses que s'imputen estaran limitades pels imports establits en el Decret 24/1997, d'11 de febrer, del Govern Valencià, sobre indemnitzacions per raó del servei i gratificacions per serveis extraordinaris i les seues modificacions respectives.

l) Cost de l'informe d'auditoria sobre els comptes justificatius de la despesa del projecte.

m) Si escau, els tributs abonats efectivament per l'entitat beneficiària. En cap cas es consideren despeses subvencionables els impostos indirectes quan siguen susceptibles de recuperació o compensació, ni els impostos personals sobre la renda, fet que haurà d'acreditar-se de manera fefaent.

Quan l'import de la despesa subvencionable supere les quanties establides per al contracte menor en la normativa bàsica de contractació del sector públic vigent, caldrà ajustar-se al que s'estableix en els procediments que s'hi indiquen i, especialment, a la disposició addicional 54a de la Llei 9/17, de 8 de novembre, de contractes del sector públic.

Cinquena. Justificació de les actuacions

La Fundació PCA haurà de presentar la documentació justificativa d'execució del projecte amb data límit de 25 de gener de 2021. Els pagaments de les quotes a la Seguretat Social corresponents a 2020, però que ha d'ingressar l'entitat beneficiària durant el 2021, s'hauran de justificar com a màxim el 5 d'abril de 2021.

La justificació es durà a terme mitjançant el sistema de compte justificatiu aportant un informe de la persona o l'entitat auditora de comptes inscrita com a exercent en el Registre Oficial d'Auditors de Comptes dependent de l'Institut de Comptabilitat i Auditoria de Comptes que preveu l'article 74 del Reglament de la Llei 38/2003, de 17 de novembre, general de subvencions, aprovat pel Reial decret 887/2006, de 21 de juliol.

El compte justificatiu haurà de contindre aquesta documentació:

1. Una memòria tècnica justificativa amb la indicació de les activitats executades i dels resultats obtinguts. S'haurà d'incloure de manera detallada informació sobre el desenvolupament i el grau de compliment del projecte, així com, si escau, les desviacions produïdes i les causes. S'hi inclouran aquests punts:

- L'objecte i la finalitat del projecte i les actuacions relacionades.
- El contingut i l'abast dels resultats del projecte.
- El pla de treball, amb una referència expressa a cada una de les actuacions del projecte.
- Una descripció detallada dels conceptes de despesa justificats, amb una referència a la vinculació a les actuacions del projecte.
- Els canvis produïts en les diferents partides del pressupost amb la indicació dels motius.

2. Una memòria econòmica justificativa de les despeses i els pagaments efectuats, que haurà d'incloure:

2.1 Una relació detallada de les despeses i inversions de l'activitat, amb la identificació de la persona o entitat creditora i del document, l'import, la data d'emissió i la data de pagament. Si escau, una relació de les quantitats pressupostades inicialment i les desviacions produïdes.

2.2 Les factures o els documents de valor probatori equivalent en el tràfic jurídic mercantil o amb eficàcia administrativa incorporats en la relació a què es fa referència en el paràgraf anterior, i els documents acreditatius del pagament de conformitat amb l'Ordre EHA/1434/2007 esmentada en el punt 2.5.

La documentació acreditativa del pagament a què fa referència el paràgraf anterior es podrà substituir per una certificació de la persona que assumisca la representació legal de l'entitat que acredite que les despeses i les inversions de l'activitat s'han pagat íntegrament i que la documentació original acreditativa del pagament està en les dependències d'aquesta, sense perjudici que l'auditor, per a elaborar l'informe, haja de comprovar que hi ha els documents acreditatius del pagament, d'acord amb l'Ordre EHA/1434/2007, esmentada en el punt 2.5.

La despesa de les quotes de Seguretat Social corresponents a 2020, però que calga presentar després de la data límit de presentació, s'acreditarà en aquesta data límit, que és la del 25 de gener de 2021, per a poder efectuar-ne el pagament, mitjançant una certificació emesa pel representant legal de la FPCA, amb l'excepció per a aquesta

mena de despesa i sent suficient la certificació esmentada, fent ús de l'excepció habilitada per l'article 31.2 de la Llei 38/2003, de 17 de novembre, general de subvencions.

El que es disposa en el paràgraf anterior s'entén sense perjudici que la Fundació PCA haurà d'aportar la justificació del pagament efectiu d'aquestes quotes que s'han d'ingressar a la Seguretat Social una vegada aquest s'haja efectuat, com a màxim el 5 d'abril de 2020, i s'incorrerà, en cas contrari, en causa de reintegrament, d'acord amb el que s'estableix en l'article 37.1.c de la Llei 38/2003, de 17 de novembre, general de subvencions. De la recepció i justificació correctes d'aquest pagament haurà d'incorporar-se una diligència en l'expedient que es tramite de l'ajuda.

Seràn subvencionables les despeses incorregudes en l'execució del projecte sempre que la data del justificant de despesa estiga compresa en el període d'execució d'aquest, indicat en la clàusula quarta.

Els documents de pagament que haja emés l'entitat beneficiària poden tindre data de venciment posterior al període d'execució del projecte que es justifica, sempre que aquesta data estiga compresa dins del termini concedit per a presentar la documentació justificativa que s'indica en el primer paràgraf d'aquesta clàusula.

En tot cas, no s'admetran els pagaments en efectiu.

En l'execució dels projectes s'haurà de mantindre, a més, un sistema de comptabilitat separat o un codi comptable adequat en relació amb totes les transaccions relacionades amb el projecte, sense perjudici de les normes de comptabilitat nacional, que permeta identificar les transaccions relacionades, la nota d'intervenció comptable de l'ajuda concedida, les despeses i inversions del projecte, l'eixida de fons per a pagar aquestes despeses i inversions i la recepció dels béns finançats.

2.3 Quan l'import de la despesa subvencionable supere les quanties establides per al contracte menor en la normativa bàsica de contractació del sector públic vigent, s'indicarà el tipus i la denominació del contracte administratiu, el codi de l'expedient de contractació, la descripció del procediment seguit (obert, restringit, negociat amb publicitat o sense) i la manera d'adjudicació (únic criteri el preu o diversos criteris). S'ha d'adjuntar una còpia completa de l'expedient del procediment de contractació seguit.

No obstant això, aquesta còpia completa de l'expedient de contractació es podrà substituir per una certificació de la persona que assumisca la representació legal de l'entitat que acredite que s'ha complit el procediment legalment previst per a aquesta entitat en la normativa de contractació del sector públic.

2.4 Una certificació de no haver rebut altres ingressos o subvencions que hagen finançat l'activitat subvencionada.

2.5 Un informe elaborat per una persona física o jurídica auditora de comptes inscrita en el Registre Oficial d'Auditors de Comptes, en el qual s'han de detallar les comprovacions que s'han fet i cal fer constar tots els fets o les excepcions que pogueren suposar un incompliment de les entitats beneficiàries de la normativa aplicable o de les condicions imposades per a percebre la subvenció. L'auditor de comptes que duga a terme la revisió del compte justificatiu s'haurà d'ajustar al que es disposa en l'Ordre EHA/1434/2007, de 17 de maig, per la qual s'aprova la norma d'actuació de la persona física o jurídica auditora de comptes en l'execució dels treballs de revisió de comptes justificatius de subvencions, en l'àmbit del sector públic estatal, previstos en l'article 74 del Reglament de la Llei 38/2003, de 17 de novembre, general de subvencions.

L'entitat beneficiària estarà obligada a posar a la disposició de l'auditoria tots els llibres, registres i documents que se li sol·liciten per a revisar-los, així com a conservar-los per a les actuacions de comprovació i control que preveja la legislació vigent. Si escau, haurà de confeccionar i facilitar-li la declaració que continga una relació detallada d'altres subvencions, ajudes, ingressos o recursos que hagen finançat l'activitat subvencionada, amb la indicació de l'import, la procedència i l'aplicació.

2.6 Una justificació gràfica de l'actuació objecte de l'ajuda que acredite que aquesta s'ha dut a terme d'acord amb les especificacions i condicions que estableix aquest conveni i que responga a les factures referides en l'apartat 2.2.

2.7 L'acreditació del compliment de les normes de publicitat exigides en la clàusula catorzena.

2.8 En relació amb les despeses de serveis externs, haurà de presentar-se aquesta justificació documental acreditativa:

Una còpia dels informes, els estudis o les memòries resultants dels treballs que haja executat el proveïdor extern. En cas que els treballs no es concreten en un informe que justifique la despesa, haurà de presentar-se la documentació equivalent que demostre la prestació del servei (com ara les actes de reunions, un informe del proveïdor amb el detall de les actuacions executades, els resultats d'assajos i proves de laboratori, la tipologia de les tasques d'enginyeria i disseny fetes, les publicacions, el material divulgatiu de promoció i difusió, etc.).

La justificació haurà de fer-se amb els mitjans disponibles en la pàgina web de l'AVI <http://innoavi.es/actuaciones-proyectos/>, amb signatura i registre electrònic. L'òrgan concedent podrà elaborar instruccions de justificació aclaridores, que desenvolupen el que s'estableix en aquest conveni. Aquestes instruccions les haurà de remetre l'AVI a la Fundació PCA.

La Fundació PCA haurà de mantindre a la disposició de l'AVI i de les autoritats de gestió, certificació i auditoria tots els documents justificatius relacionats amb les despeses i els pagaments objecte de l'ajuda durant un període de cinc anys.

En el cas d'adquisició de béns inventariables, els serà aplicable el que s'estableix en els apartats 4 i 5 de l'article 31 de la Llei 38/2003, de 17 de novembre, general de subvencions. El període durant el qual la Fundació PCA ha de destinar els béns adquirits a la finalitat concreta de la subvenció serà de cinc anys per als béns inscriptibles en el registre públic i de dos anys per a béns no inscriptibles en aquest registre.

La Fundació PCA autoritza l'AVI per a recaptar els certificats que hagen d'emetre l'Agència Estatal d'Administració Tributària, la Tresoreria General de la Seguretat Social i la conselleria competent en matèria d'hisenda o tributs que acrediten que la Fundació compleix les obligacions tributàries i amb la Seguretat Social.

L'AVI es reserva el dret de sol·licitar tota la documentació addicional que es considere necessària en relació amb la justificació de les despeses.

La justificació de les despeses de personal es basarà en un sistema de control que reculla, per a cada treballador dedicat a les actuacions objecte de subvenció, les tasques desenvolupades i les hores dedicades a les activitats objecte del conveni.

Sisena. Pagament de l'ajuda, bestretes i garanties

El pagament de l'ajuda s'ha de fer una vegada complit el que s'estableix en la clàusula cinquena d'aquest conveni.

Sense perjudici del que s'ha dit, podrà anticipar-se el pagament de l'ajuda d'acord amb les condicions establides en l'article 171 de la Llei 1/2015, d'hisenda pública, del sector públic instrumental i de subvencions, i amb el que es preveu en l'article 44.10 de la Llei 10/2019, de 27 de desembre de 2019, de pressupostos de la Generalitat per a l'exercici 2020, el qual estableix que podrà lliurar-se fins al 100 % de l'import una vegada concedida, amb l'exempció de l'obligació de prestar garantia d'acord amb l'article 44.15, lletra o, de la Llei 10/2019 esmentada.

No podrà fer-se el pagament o la bestreta de l'ajuda mentre no s'haja verificat que la Fundació PCA està al corrent en el compliment de les obligacions tributàries i amb la Seguretat Social.

Setena. Comissió de seguiment

En el marc de l'objecte d'aquest conveni, es constituirà una comissió de seguiment formada per quatre membres, dues persones designades per l'AVI, una d'aquestes la persona que n'ocupe la secretaria general, que assumirà la presidència de la comissió, sense perjudici que delegue, i que, a més, nomenarà l'altra persona en representació de l'AVI i, d'altra banda, dues persones designades per la Fundació PCA.

Són funcions d'aquesta comissió:

- Supervisar l'execució del conveni, així com adoptar les decisions i dictar les instruccions necessàries amb la finalitat d'assegurar l'execució correcta de les activitats convingudes, incloent-hi a aquest efecte la solució, en primera instància, de les controvèrsies d'interpretació i compliment que puguen plantejar-se respecte del conveni subscrit.
- Informar les parts dels retards i les incidències que es puguen presentar durant l'execució del conveni.
- Proposar variacions pressupostàries entre les diferents actuacions del projecte, segons s'estableix en la clàusula novena.
- Acordar els comunicats i les notes de premsa que s'han d'emetre conjuntament o que ha d'emetre cada una de les parts.

La presidència de la comissió correspon a l'AVI a través de la secretaria general, sense perjudici que es delegue. La secretaria l'exercirà un dels representants de la Fundació PCA per invitació de la presidència. La comissió podrà estar assistida per experts, amb veu però sense vot, que tinguen un perfil professional o competència tècnica d'acord amb la matèria objecte de l'ajuda, a proposta de les parts.

Per a complir les seues funcions, aquesta comissió es reunirà mensualment en sessió ordinària i tantes vegades com ho sol·licite alguna de les parts en sessió extraordinària. Es considera constituïda aquesta comissió quan hi estiguen representades totes les parts i hi estiguen presents les persones que n'assumisquen la presidència i la secretaria.

L'òrgan de l'AVI al qual es destinaran les actes de la comissió de seguiment serà la Subdirecció General de Programes d'Innovació.

Pel que fa al règim de funcionament de la comissió de seguiment, caldrà ajustar-se al que disposen els articles 15 i següents de la Llei 40/2015, d'1 d'octubre, de règim jurídic del sector públic.

A l'efecte d'adoptar acords, la presidència haurà de dirimir amb el seu vot en cas d'empats.

En la designació dels representants d'aquesta comissió, es procurarà que hi haja una presència equilibrada d'homes i dones.

En cap cas la pertinença a aquesta comissió haurà d'interpretar-se com una creació de vincle laboral o empresarial entre les parts.

De manera expressa es fa constar que les funcions d'aquest òrgan de seguiment no poden suposar un detriment o una minoració de les prerrogatives que atribueix la Llei 38/2003, de 17 de novembre, general de subvencions, a l'AVI com a ens concedent de la subvenció.

Huitena. Incompatibilitat amb altres ajudes

La subvenció que es regula en aquest conveni és incompatible amb altres subvencions, ajudes, ingressos o recursos per a executar les activitats finançades, procedents de qualsevol administració o ens públic o privat, estatal, de la Unió Europea o d'organismes internacionals.

Novena. Alteració de les actuacions

A petició de la Fundació i amb un informe favorable previ d'aquesta comissió de seguiment prevista en el conveni, l'AVI podrà autoritzar, mitjançant la resolució corresponent de la persona titular de la vicepresidència executiva de l'AVI, variacions superiors al 30 % entre els imports assignats a cada una de les despeses subvencionables que recull l'annex tècnic, i a aquest efecte s'hi podrà afegir algun dels costos elegibles que estableix la clàusula quarta i no fixats en l'annex esmentat, sempre que aquestes variacions no suposen un increment de l'import de la subvenció total prevista, ni s'altere l'objecte del projecte.

El termini màxim per a sol·licitar la modificació serà el 30 de novembre de 2020.

S'autoritzen, sense necessitat de sol·licitar-ho ni d'una resolució expressa, modificacions en la distribució de les despeses subvencionables que figuren en l'annex tècnic que suposen variacions, per a cada cost subvencionable, de màxim el 30 % de l'import indi-

cat en l'annex esmentat, i es pot, així mateix, afegir a aquest efecte algun dels costos elegibles establits en la clàusula quarta i no fixats en aquest annex, la despesa inicialment prevista dels quals és, per tant, de 0 (zero) euros. En aquest cas, l'import subvencionable del nou cost serà, com a màxim, igual al 10 % del total del pressupost del projecte indicat en l'annex.

En cas de modificacions en la distribució de les despeses subvencionables indicades en el paràgraf anterior, les minoracions de les despeses subvencionables amb execució inferior a la prevista es compensaran amb els increments de les que hagen tingut una execució superior, sempre que no s'altere l'import total de l'ajuda ni l'objecte previst en el projecte.

Desena. Actuacions de comprovació i control

La Fundació PCA estarà sotmesa a les actuacions de comprovació, verificació i control que hauran d'efectuar tant l'AVI com els òrgans competents de la Generalitat, de l'Administració general de l'Estat, i al que s'estableix en la normativa relativa a la gestió de les ajudes i a qualsevol altra normativa aplicable.

Onzena. Minoració, revocació i reintegrament

D'acord amb el que es disposa en l'article 37.2 de la Llei 38/2003, de 17 de novembre, general de subvencions, quan el compliment de l'entitat beneficiària s'aproxime significativament al compliment total i aquesta acredite una actuació inequívocament tendent a satisfer els seus compromisos, es minorarà o, si escau, es reintegrarà la quantitat corresponent. Per a això, es tindran en compte les instruccions dictades pel vicepresident executiu de l'AVI en què es recullen els criteris de minoració proporcional que resulten aplicables.

En el cas que es produïska un incompliment total o parcial però que no s'aproxime significativament al compliment total de la manera que recull el paràgraf anterior, així com en el cas de l'obtenció concurrent d'altres ajudes i subvencions per a executar les actuacions que preveu aquest conveni, pertocarà la revocació total de l'ajuda i, si escau, tramitar-ne el reintegrament oportú, amb una audiència prèvia a la persona interessada.

Tot això segons el que es disposa en l'article 37 de la Llei 38/2003, de 17 de novembre, general de subvencions, que preveu causes de reintegrament que seran aplicables a aquest conveni, i també és aplicable el que es fixa en l'article 172 de la Llei 1/2015, de 6 de febrer, de la Generalitat, d'hisenda pública, del sector públic instrumental i de subvencions.

Dotzena. Compatibilitat amb la normativa europea sobre ajudes públiques

D'acord amb l'article 7.4 del Decret 128/2017, de 29 de setembre, del Consell, pel qual es regula el procediment de notificació i comunicació a la Comissió Europea dels projectes de la Generalitat dirigits a establir, concedir o modificar ajudes públiques, cal indicar que aquest conveni no contravé el que es disposa en els articles 107 i 108 del Tractat de funcionament de la Unió Europea, per no falsejar la competència ni afavorir determinades empreses o produccions, ja que el seu objectiu consisteix en estudis i accions al servei de l'interés general públic, així com actuacions de difusió de coneixement, totes les quals constitueixen serveis de caràcter universal i indiscriminat als quals tindran accés totes les empreses, els centres de formació, els organismes de suport i qualsevol altra entitat i, en canvi, contribueix a augmentar els intercanvis comercials entre els estats membres de la UE per promoure l'obertura de l'economia regional a la competència.

En tot cas, l'entitat queda obligada a destinar l'ajuda rebuda a usos relacionats exclusivament amb activitats no econòmiques, i queden excloses de l'objecte de la subvenció la prestació de serveis efectuats per compte d'empreses i qualsevol altra activitat de naturalesa econòmica que implique l'oferta de béns o serveis en el mercat o que supose un avantatge per a una empresa determinada.

Tretzena. Subcontractació

No és possible la subcontractació.

Catorzena. Comunicació i publicitat

Les parts entenen que la divulgació pública d'aquest conveni n'és un element essencial. Per això, en tots els aspectes relacionats amb la comunicació externa del programa, l'AVI i la Fundació PCA hauran d'estar coordinades en tot moment.

La publicitat de l'ajuda concedida es durà a terme segons el que es disposa en l'article 18 de la Llei 38/2003, de 17 de novembre, general de subvencions.

Totes les actuacions públiques que es desenvolupen a l'empara d'aquest conveni hauran d'incorporar la imatge corporativa de l'AVI, sense que això supose, en cap cas, que aquest pugui interpretar-se com una concessió mútua d'algun dret, títol, interès o llicència en relació amb els noms, les marques, els logotips o altres drets de propietat intel·lectual o industrial de cada una de les parts. Per tant, la Fundació PCA es compromet a incloure el logotip de l'AVI en tot el material divulgatiu que pugui derivar-

se de les actuacions que es duguen a terme en aplicació de les clàusules d'aquest conveni.

La Fundació PCA haurà de facilitar, perquè l'AVI l'aprove prèviament, una versió preliminar de totes les publicacions impreses (llibres, fullets, diplomes o certificacions acreditatives, invitacions, marxandatge, *rollers*, fons publicitaris i adhesius) i audiovisuals que utilitzen el logotip de l'AVI.

Sense caràcter exhaustiu, la Fundació PCA haurà de donar publicitat a l'ajuda rebuda en els contractes laborals i de serveis, en la seua pàgina web, en publicacions, ponències, equips, material inventariable, així com en activitats de promoció, en qualsevol mitjà de difusió, dels assoliments i resultats aconseguits, i esmentar expressament que l'actuació s'ha finançat a càrrec del pressupost de l'AVI.

Per aplicació dels articles 9.1.c, 10.2 i 3 de la Llei 2/2015, de 2 d'abril, de la Generalitat, de transparència, bon govern i participació ciutadana de la Comunitat Valenciana, i de l'article 12.2 del Decret 105/2017, de 28 de juliol, que la desplega, una vegada subscrit, aquest conveni es publicarà en el termini de 10 dies hàbils des que s'inscriba en el Registre de convenis de la Generalitat.

Quinzena. Comunicacions electròniques

La presentació de documentació per part de la Fundació PCA, relativa a qualsevol tràmit corresponent a aquest conveni, s'haurà de fer amb els mitjans electrònics que estableix l'AVI a través de la plataforma d'aportació de documentació situada en l'enllaç següent, i caldrà indicar el número d'expedient INNCON/2020/23 https://www.gva.es/es/inicio/procedimientos?id_proc=20704&version=amp

Així mateix, les comunicacions que l'AVI faça a la Fundació PCA seran a través de la "Carpeta ciutadana" del "Punt d'accés general" de la Generalitat Valenciana en l'adreça web <https://www.tramita.gva.es/cdc/aplicacio/inicia.html?idioma=es> i es dirigiran a Olga Francés Hernández, l'adreça electrònica de la qual és olga.frances@ua.es.

Setzena. Independència

La formalització d'aquest conveni no implica que hi haja cap associació o creació de cap mena d'entitat conjunta de col·laboració, de manera que cap de les parts podrà obligar ni vincular l'altra en virtut d'aquest conveni, i seran independents entre si, sense que hi intervinga cap relació de representació o agència.

La subscripció d'aquest conveni no suposa cap relació laboral o de qualsevol altre tipus entre els professionals que hagen de desenvolupar les activitats i l'AVI, sense que se li

puga exigir tampoc cap responsabilitat, directa ni subsidiària, per actes o fets esdevinguts en el desenvolupament d'activitats.

Dessetena. Protecció de dades de caràcter personal

Les dades de caràcter personal que faciliten les parts es tractaran de conformitat amb el que es disposa en la Llei orgànica 3/2018, de 5 de desembre, de protecció de dades personals i garantia dels drets digitals i en el Reglament (UE) 2016/679 del Parlament Europeu i del Consell, de 27 d'abril de 2016.

Amb la signatura d'aquest conveni, la Fundació PCA atorga el consentiment per a rebre informació sobre altres actuacions de l'AVI, així com perquè aquesta puga cedir les seues dades a altres agents del Sistema Valencià d'Innovació per a actuacions relacionades amb aquest sistema.

Dihuitena. Registre

Aquest conveni s'haurà d'inscriure en el Registre de convenis de la Generalitat, tal com estableix el Decret 176/2014, de 10 d'octubre, del Consell, pel qual es regulen els convenis que subscriba la Generalitat i el seu registre.

La Fundació PCA presta el consentiment exprés per a incloure i fer públiques les dades rellevants del conveni que es regulen en aquest decret.

La Fundació accepta que se la incloga en una llista de beneficiaris que haurà de recollir el nom del projecte i l'import de fons públics assignats segons disposa l'article 7, apartat 2, lletra *d*, del Reglament (CE) 1828/2006, de la Comissió, de 8 de desembre.

Denovena. Legislació aplicable

a) Llei 38/2003, de 17 de novembre, general de subvencions i Reglament de la Llei 38/2003, de 17 de novembre, general de subvencions, aprovat pel Reial decret 887/2006, de 21 de juliol.

b) Llei 1/2015, de 6 de febrer, de la Generalitat, d'hisenda pública, del sector públic instrumental i de subvencions.

c) Llei 39/2015, d'1 d'octubre, del procediment administratiu comú de les administracions públiques.

d) Llei 11/2007, de 22 de juny, d'accés electrònic dels ciutadans als serveis públics; Reial decret 1671/2009, de 6 de novembre, pel qual es desenvolupa parcialment la Llei 11/2007, de 22 de juny, d'accés electrònic dels ciutadans als serveis públics en els aspectes que es mantinguen vigents d'acord amb el que s'estableix en la disposició final setena, en relació amb la disposició derogatòria 2.b i g, les dues de la Llei 39/2015, d'1

d'octubre, del procediment administratiu comú de les administracions públiques, i el Decret 220/2014, de 12 de desembre, del Consell, pel qual s'aprova el Reglament d'administració electrònica de la Comunitat Valenciana.

e) Llei 2/2015, de 2 d'abril, de la Generalitat, de transparència, bon govern i participació ciutadana de la Comunitat Valenciana

f) Comunicació de la Comissió relativa al concepte d'ajuda estatal d'acord amb el que es disposa en l'article 107, apartat 1, del Tractat de funcionament de la Unió Europea (DO C 262/1 de 19.7.2016).

g) Ordre EHA/1434/2007, de 17 de maig, per la qual s'aprova la norma d'actuació dels treballs de revisió de comptes justificatius de subvencions en l'àmbit del sector públic estatal.

h) Llei 40/2015, d'1 d'octubre, de règim jurídic del sector públic.

i) Decret 176/2014, de 10 d'octubre, del Consell, pel qual es regulen els convenis que subscriba la Generalitat i el seu registre.

j) Qualsevol altra normativa que siga aplicable.

Vintena. Entrada en vigor i duració

Aquest conveni entrarà en vigor a aquest efecte el dia que se signe, i la duració s'estendrà fins al 31 de desembre de 2020 sense perjudici que el període elegible de les despeses subvencionables siga des de l'1 de gener de 2020, d'acord amb el que es disposa en la clàusula quarta, i que la justificació puga efectuar-se dins del termini establert en la clàusula cinquena.

Vint-i-unena. Rescissió

Aquest conveni podrà resoldre's per les causes següents:

a) L'acord unànim de les parts signants.

b) L'incompliment de les obligacions i els compromisos assumits d'alguna de les parts signants, així com qualsevol incompliment de la normativa en matèria de subvencions públiques.

c) Una decisió judicial declaratòria de la nul·litat del conveni.

d) Qualsevol altra causa diferent de les anteriors prevista en el conveni o en altres lleis.

En cas d'extinció del conveni per finalització anticipada abans de l'extinció convencional, hauran de concloure's les actuacions en curs d'execució, i dur-se a terme la liquidació econòmica i administrativa de les obligacions concretes fins al moment.

Vint-i-dosena. Delegació en la vicepresidència executiva de l'AVI

Es faculta la vicepresidència executiva de l'AVI per a dictar les resolucions necessàries per al desplegament, l'eficàcia i l'execució del conveni.

Vint-i-tresena. Jurisdicció

La jurisdicció a la qual les dues parts han de sotmetre les qüestions litigioses que puguem sorgir respecte del conveni és la contenciosa administrativa.

I per a deixar constància als efectes oportuns i en prova de conformitat, les parts subscriuen el present conveni amb signatura electrònica digital certificada.

Vicepresident executiu
de l'AVI

Andrés García Reche

Gerent
Fundació PCA

OLGA|
FRANCES|
HERNANDEZ

Olga Francés Hernández

Firmado digitalmente
por OLGA|FRANCES|
HERNANDEZ
Fecha: 2020.10.28
13:10:30 +01'00'

ANNEX TÈCNIC

Introducció

La Fundació PCA la constitueix la Universitat d'Alacant (d'ara en avant UA) com una fundació de caràcter científic, tecnològic i de promoció del desenvolupament econòmic.

La Fundació PCA assumeix com a objectius propis, entre d'altres:

- Promocionar el desenvolupament científic, tecnològic, la innovació i la transferència de coneixement, aconseguir un aprofitament millor de la investigació i estimular la participació de la societat civil, mobilitzant-ne els recursos.
- Establir i enfortir la cooperació entre grups d'investigació de la UA i empreses, promoure la creació d'empreses innovadores, incentivar els vincles i les aliances amb altres universitats, empreses o entitats oficials, públiques o privades.

La Fundació PCA té la condició de mitjà propi de la UA i pot assumir encàrrecs de gestió per a la dur a terme actes de qualsevol naturalesa en relació amb matèries de caràcter científic, tecnològic i de foment de la investigació i l'emprenedoria, així com de transferència del coneixement que contribuïsqen a aconseguir els fins propis de la UA. Els encàrrecs de gestió seran d'execució obligatòria per a la Fundació PCA i portaran aparellada la potestat per a l'òrgan que confereix l'encàrrec de dictar les instruccions necessàries per a executar-lo.

Estructura organitzativa i de coordinació per a desenvolupar les actuacions previstes.

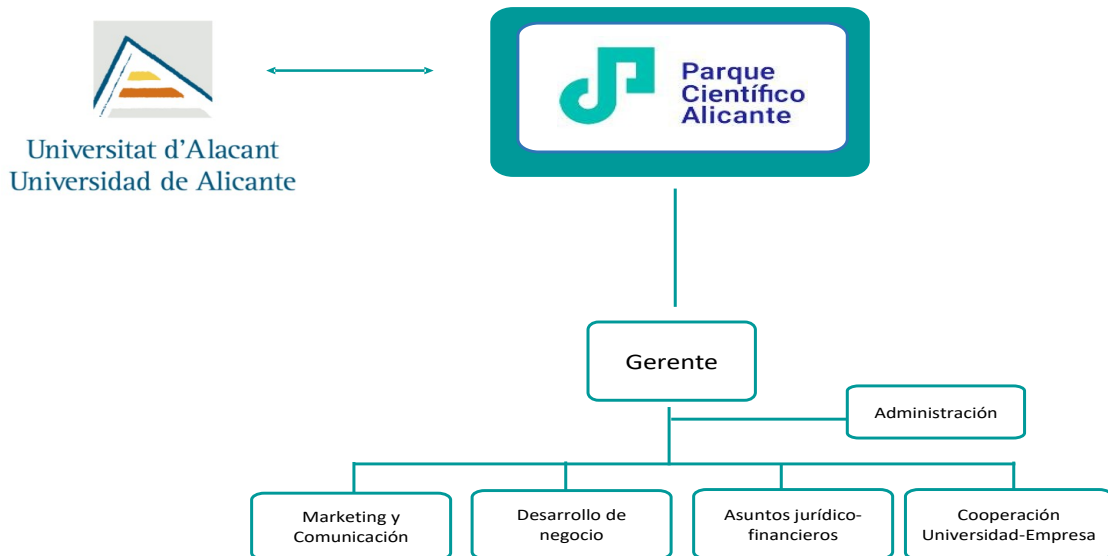
La Fundació PCA compta amb una estructura reduïda, que tracta de treballar sobre altres existents, principalment de la UA, amb la idea de construir i sumar els fonaments consolidats i així obtindre més resultats i millors. D'aquesta manera, encara que l'equip resulte certament reduït, la capacitat d'escometre projectes, les accions desenvolupades en el seu si i el potencial dels resultats obtinguts es veuen multiplicats considerablement respecte del que caldria esperar d'una estructura tan limitada en dimensions. Les sinergies amb altres estructures que se centren en etapes complementàries de les que du a terme el Parc Científic d'Alacant (PCA) permeten multiplicar els resultats.

Igual que succeeix amb la seua entitat matriu, la UA, el PCA estableix aquesta filosofia de treball a través d'una relació estreta amb altres agents i estructures d'innovació (com ara ajuntaments i els seus ADL, cambres de comerç, centres europeus d'empreses innovadores (CEEI), així com centres o instituts tecnològics, especialment valencians,

que fomenten la col·laboració per a desenvolupar accions d'impuls a la transferència de coneixement i tecnologia entre universitat i empreses de l'entorn.

Com s'ha comentat, la Fundació PCA és una fundació promoguda al 100 % per la UA. Compta amb un patronat, un comitè executiu i una estructura organitzativa liderada per la gerència amb les àrees que s'inclouen en l'organigrama següent, que, a més, esquematitza l'equip de treball i algunes de les seues àrees de treball.

Organigrama



Equip de treball i responsabilitats

El PCA està compost per un equip multidisciplinari de 4 persones coordinat per Olga Francés, com a gerent de la Fundació PCA, i que integra diferents àrees de treball: juridicoeconòmica, cooperació empresa-universitat i transferència, així com màrqueting i comunicació o gestió de projectes. L'equip treballarà de manera conjunta en funció de les necessitats de les diverses activitats plantejades.

Altres recursos

El PCA, a més de comptar amb un capital humà valuós, també gestiona espais de treball col·laboratiu, com ara Innospace, per a establir sinergies entre les mateixes empreses vinculades, entre aquestes i emprenedors de la regió, entre els grups d'investigació de la UA i les empreses, així com amb el PCA. A més, posa espais propis a

la disposició de les empreses perquè puguen desenvolupar la seua activitat innovadora, fet que, sens dubte, genera innumbrables sinergies i avantatges per a l'ecosistema innovador.

En el marc d'aquests espais, el PCA organitzarà nombrosos esdeveniments i jornades per a abordar temes d'interés per a les empreses innovadores i emprenedors en sentit ampli. Així mateix, organitzarà trobades entre els grups d'investigació de la UA i les empreses, amb l'objectiu d'aconseguir la màxima difusió dels resultats d'investigació que es generen en l'àmbit de treball d'aquests grups d'investigació.

Igualment, com ja s'ha comentat, per a desenvolupar correctament aquestes activitats, el PCA manté relacions estretes amb altres agents i estructures de la innovació —amb la UA com a principal soci estratègic— amb l'objectiu de desenvolupar accions d'impuls a la transferència de coneixement i tecnologia entre la universitat i les empreses. A més, cal assenyalar l'indubtable suport que la Generalitat Valenciana brinda als parcs científics de la Comunitat, que a través de les diferents conselleries —i molt especialment la Conselleria d'Innovació, Universitats, Ciència i Societat Digital— proporciona un suport important per a desenvolupar totes aquestes accions que es proposen dur a terme. Igualment, cal assenyalar que el PCA té subscrits nombrosos convenis de col·laboració amb diferents entitats públiques i privades que faciliten el desenvolupament de les actuacions previstes. Finalment, el PCA, a més de formar part de la rePCV, és membre d'altres xarxes de caràcter nacional i internacional (APTE, IBERINCU, redPIDI), fet que, sens dubte, atorga un suport important per a dur a terme les activitats.

Universitat d'Alacant

Per desplegar correctament el programa, el PCA comptarà amb la col·laboració estratègica i amb l'accés als serveis de la UA, la qual té una gran solvència i acreditació científica i acadèmica per a adaptar-se a les necessitats de l'entorn i liderar un canvi de model econòmic basat en la investigació, la innovació, l'emprenedoria i la transferència real de coneixements. Es tracta d'una universitat multidisciplinària que ofereix estudis en tots els camps del saber organitzats en sis facultats i una escola politècnica superior. En definitiva, una universitat habitable i intergeneracional oberta a la societat i a l'entorn, amb una vocació clara de servei i d'aplicació al coneixement que genera.

La UA, en el seu pla estratègic, preveu, entre d'altres, aquests eixos d'investigació i innovació:

- Protegir els resultats de la investigació i explotar-los responsablement, equilibrant l'ús de formes de protecció i la difusió oberta de coneixement a tota la societat a la qual la Universitat està obligada com a servei públic.
- Fomentar i promoure la investigació en la frontera del coneixement.
- Fomentar l'aproximació de la investigació a l'empresa.

- Organitzar fòrums de transferència investigació-empresa en estacions científiques i en col·laboració amb ajuntaments i associacions empresarials.
- Potenciar la competitivitat dels grups d'investigació.

El PCA treballa coordinadament amb diferents unitats de la UA. En aquest sentit, cal destacar l'estreta relació amb l'Oficina de Transferència de Resultats d'Investigació (OTRI), amb la qual es manté un contacte continu, sessions periòdiques i accés al seu catàleg d'oportunitats, així com trobades amb diferents grups d'investigació i instituts d'investigació de la UA. Es persegueix l'objectiu comú d'identificar avanços en investigació que es van produint en la universitat i, especialment, els que presenten un estat de maduresa suficient per a transferir-los a les empreses. Des del PCA i en col·laboració amb l'OTRI es treballa de manera intensa i contínua per a acostar empreses amb vocació innovadora a aquesta tecnologia i coneixement desenvolupats a la UA.

El PCA també tracta d'acostar a les empreses els serveis tècnics d'investigació (STI) de la UA, dependents del Vicerectorat d'Investigació i Transferència de Coneixement, que es van crear en 1987 davant de la necessitat de disposar de recursos especialitzats d'investigació. Els STI agrupen infraestructura i equipament científicotecnològic que, pel seu elevat cost d'adquisició o manteniment, complexitat i/o ús per diferents grups d'investigació, requereixen que els centralitze i els gestione personal especialitzat. Aquests STI disposen d'instrumental d'avantguarda que està a la disposició de les empreses innovadores i dels grups d'investigació, i s'aprofiten així les economies d'escala, amb l'objectiu de facilitar el desenvolupament de l'R+D+I en tots els àmbits, incloent-hi les pimes.

Xarxa de Parcs Científics Valencians (rePCV)

En aquest annex es detallen una sèrie d'accions individuals que ha de desenvolupar el PCA i altres de caràcter col·lectiu (accions comunes) que desenvoluparan conjuntament els parcs científics que conformen la rePCV. En aquest sentit, cal destacar que a través de la col·laboració contínua entre els integrants d'aquesta xarxa es busca incrementar la riquesa de la regió i promoure la cultura de la innovació. La rePCV pretén ser un instrument per a fomentar la competitivitat de les empreses i de les institucions generadores de coneixement instal·lades en els parcs científics o associades a aquests. A més, promou la diversificació i el creixement d'un nou teixit empresarial i industrial, de qualitat, diferenciat i compromés amb les polítiques de responsabilitat social.

Per a això, la rePCV desenvolupa, entre d'altres, aquestes accions:

- Estimula i gestiona el flux de coneixement i tecnologia entre universitats, institucions d'investigació, empreses i mercats.
- Afavoreix la generació de coneixement i la transferència de tecnologia.

- Impulsa la creació i el creixement d'empreses innovadores mitjançant mecanismes d'incubació i generació centrífuga (*spin-off*).
- Promou la inversió privada, proporciona un benefici directe a la societat a través del desenvolupament econòmic que generen aquestes inversions.

Actuacions d'innovació

Oportunitat del projecte

El PCA té entre els objectius principals fomentar la col·laboració universitat-empresa, incentivant la creació i l'enfortiment de vincles i aliances amb altres universitats, empreses o entitats, públiques o privades, amb l'objectiu de promoure la innovació conjuminant potencialitats diverses del seu ecosistema pròxim.

Així mateix, promou i dona suport a la creació, el desenvolupament i la consolidació d'empreses innovadores capaces de retenir el nostre teixit empresarial, creant riquesa, generant llocs de treball qualificats i promocionant la cultura de la innovació i la competitivitat.

Amb això es contribueix al canvi de model productiu basat en el coneixement i la innovació, així com l'increment de la riquesa i el benestar del seu entorn.

El PCA constitueix una plataforma fonamental de trobada entre la UA i el teixit empresarial per a potenciar la transferència efectiva de coneixement generat en l'àmbit universitari a la societat i, al seu torn, un element dinamitzador bàsic de la innovació en les empreses del seu entorn; es configura com un espai d'excel·lència i innovació per a incentivar les relacions empresa-universitat, dinamitzar la transferència de tecnologia i la competitivitat del sistema econòmic així com incrementar la riquesa de la nostra comunitat promovent la cultura de la innovació i la competitivitat de les empreses i institucions generadores de saber instal·lades al parc o vinculades a aquest. Igualment, des del PCA s'estimula i es gestiona el flux de coneixement i tecnologia entre universitats, institucions d'investigació, empreses i mercats; i promou contactes amb agents estratègics del món empresarial, a fi d'establir els passos necessaris per a augmentar la vinculació d'empreses innovadores al PCA, així com per a detectar les necessitats específiques en tecnologia o innovació de les empreses.

Té una importància especial el paper que juga el PCA estimulando i gestionant el flux de coneixement i tecnologia entre universitats, institucions d'investigació, empreses i mercats. Tot això és possible gràcies a l'espai de qualitat desenvolupat pel PCA per a la convivència d'empreses innovadores, institucions d'investigació i laboratoris mixtos d'R+D universitat-empresa, que comparteixen serveis científicotècnics de gran valor afegit que faciliten l'establiment de xarxes i aliances i un assessorament professionalitzat.

Igualment, la infraestructura i els serveis d'avantguarda presents en el PCA juntament amb la investigació de prestigi reconegut i alt impacte desenvolupada a la UA, atrauen

nombroses empreses i entitats, que demanen tant la nostra R+D d'alt nivell com serveis de valor afegit elevat per a consolidar els seus projectes i aconseguir taxes d'èxit més altes. Entre aquests serveis podem destacar, entre d'altres, la transferència de resultats d'investigació i la captació de talent.

Amb tot això, el PCA pretén ser **l'agent determinant en el canvi de model productiu de la província d'Alacant**, potenciant i facilitant la innovació, la transferència de coneixement i el talent en les nostres empreses.

Contingut i abast

Les activitats proposades que ha de desenvolupar el PCA inclouen una sèrie d'actuacions *comunes* desenvolupades en cooperació i coordinació amb la resta de parcs de la rePCV sota els principis de coordinació, col·laboració i complementaritat, amb l'objectiu d'aconseguir el màxim impacte en el teixit productiu de la Comunitat Valenciana. En aquest sentit, des del PCA s'han personalitzat i concretat aquestes activitats *comunes* per a optimitzar l'impacte dins de la seua àrea d'actuació i per a integrar-lo en el seu pla d'actuació anual.

Aquest document planteja les línies estratègiques en què s'emmarquen les actuacions del PCA en dues dimensions: accions conjuntes amb la rePCV i accions particulars en l'entorn propi del PCA. En tots dos casos, els grans beneficiaris són les mateixes empreses vinculades al PCA i altres empreses de l'entorn; igualment, en l'àmbit de la transferència els grups d'investigació de la UA.

Justificació de la necessitat

Els parcs científics són actors determinants dels sistemes nacionals d'innovació de tots els països amb economies basades en el coneixement, ja que representen un paper essencial com a impulsors cap al teixit productiu del coneixement de les estructures d'investigació de les universitats a les quals estan associats.

Els parcs científics de la rePCV es van crear a aquest efecte, i la rellevància de la seua funció té el reconeixement de la GVA des de 2019 en forma de suport a través d'una línia nominativa destinada a estimular més les seues activitats.

Aquesta línia nominativa l'ha gestionada en 2019 la Conselleria d'Economia Sostenible, Sectors Productius, Comerç i Treball, a través de l'IVACE, i en 2020 s'ha traslladat a la recentment creada Conselleria d'Innovació, Universitats, Ciència i Societat Digital, i la gestionarà l'AVI.

En el pressupost de la Generalitat Valenciana 2020 s'inclou la línia Codi *S0648000*, denominada *Parcs científics de la Comunitat Valenciana. Foment de l'emprenedoria innovadora*, amb la descripció i finalitat: *Actuacions i projectes dels parcs científics de la Comunitat Valenciana per a impulsar la transferència de coneixement i tecnologia entre universitat i empresa i donar suport a l'emprenedoria innovadora.*

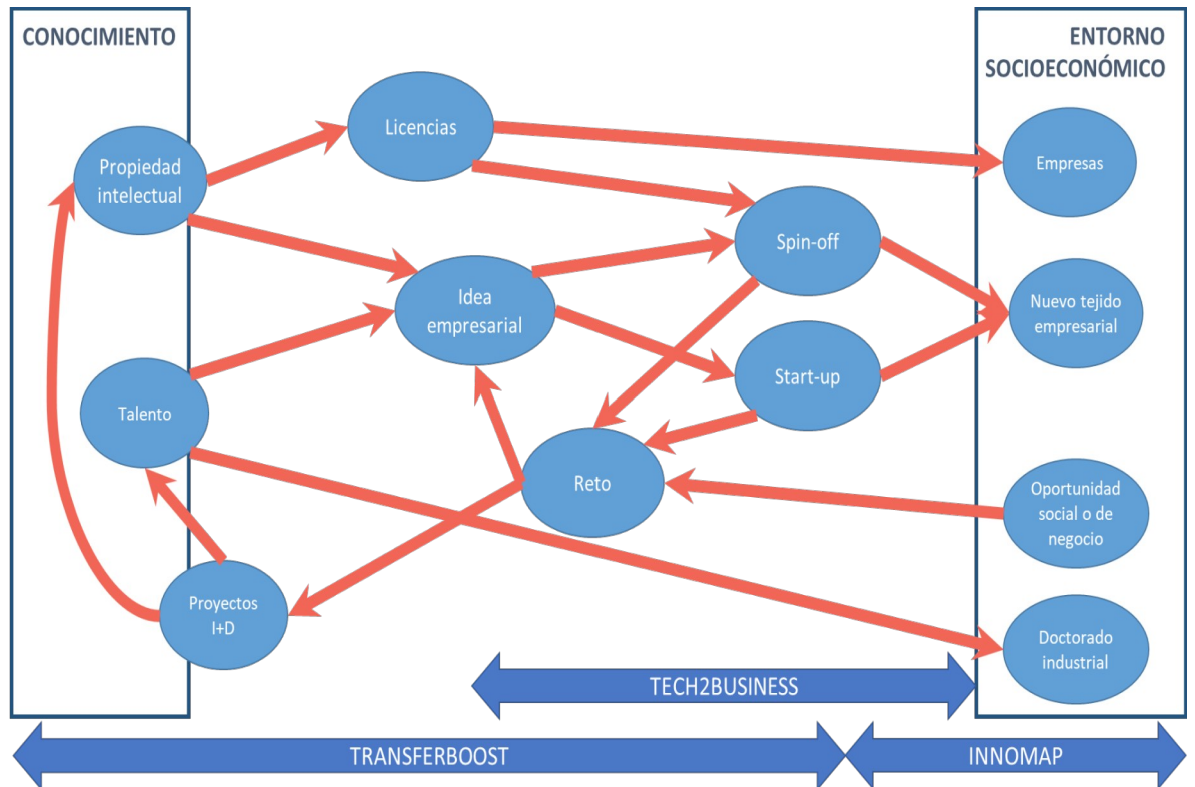
Les línies principals de treball dels parcs en aquesta línia nominativa es plantegen com un programa rePCV resultat d'una visió comuna i una voluntat d'actuació conjunta i coordinada, facilitar la comprensió i gestió de l'AVI i, en la mesura que siga possible, assegurar-ne l'ancoratge en l'estratègia de l'AVI amb vista a aconseguir-ne la continuïtat en exercicis futurs.

Durant 2019 s'ha fet un esforç considerable per a posar en marxa determinades línies per a afavorir la cooperació universitat-empresa i l'emprenedoria innovadora que han aconseguit un impacte considerable. La necessitat d'aquest projecte ve motivada, d'una banda, amb l'objectiu de donar continuïtat al que s'ha desenvolupat durant l'any anterior i, d'una altra, amb l'objectiu d'ampliar accions que cal incorporar en aquesta nova línia d'actuació.

Activitats

D'acord amb la denominació i finalitat de la línia nominativa S0648000, *Projectes dels parcs científics de la Comunitat Valenciana per a impulsar la transferència de coneixement i tecnologia entre universitat i empresa i donar suport a l'emprenedoria innovadora*, es defineixen dues línies d'actuació, que engloben diverses accions:

- LÍNIA 1: Impuls de la transferència de coneixement i tecnologia entre universitat i empresa
- LÍNIA 2: Suport a l'emprenedoria innovadora



Activitats de la Xarxa de Parcs Científics Valencians d'impuls a la innovació.

En aquest marc d'activitat conjunta de la rePCV, aquest annex correspon:

- D'una banda, a les activitats conjuntes que el PCA ha plantejat i desenvolupat en cooperació amb la rePCV. (INNOTRANSFER, INNOMAP-PICEI i Premis rePCV). Es pretén que pel caràcter conjunt d'aquestes accions s'impacte en tot el teixit empresarial de la Comunitat Valenciana.
- D'una altra, a les activitats individuals plantejades i desenvolupades específicament des del PCA en el marc de les mateixes línies estratègiques. Es pretén que aquestes accions tinguin un impacte directe en l'àrea d'influència del PCA i abast provincial.

A- ACTIVITATS CONJUNTES AMB LA rePCV

Plantejament estratègic

Visió

Com a complement de les actuacions específiques que cada parc executa en el marc de la seua missió singular, totes les entitats gestores dels parcs hauran d'implementar un programa d'actuació comuna basat en la coordinació, la col·laboració i la complementarietat, a fi de maximitzar-ne l'impacte en el teixit productiu de la Comunitat Valenciana. Amb un enfocament orientat segons la denominació de la línia nominativa i un ampli conjunt d'activitats comunes, cada parc personalitzarà els conjunts d'activitats executades per a optimitzar-ne l'impacte en el seu àmbit d'actuació i integrar-lo en la seua estratègia de promoció.

Línies directrius

- Focus en l'impuls de la innovació en el teixit empresarial de la Comunitat Valenciana a través de l'estímul i l'acompanyament d'actuacions concretes dirigides tant a empreses ja consolidades com a noves empreses de base tecnològica.
- Maximitzant la coordinació, la col·laboració i l'explotació per tots entre els membres de la rePCV de totes les actuacions incloses en l'ajuda nominativa.
- Maximitzant la interacció i la col·laboració amb la resta d'actors del sistema valencià d'innovació, amb una atenció particular als instituts tecnològics.
- Posant l'accent en les àrees d'especialització del RIS3-CV i en les necessitats detectades pels CEIE de l'AVI.
- Segons els reptes i les necessitats concrets detectats en diàleg directe amb el teixit empresarial,
- A partir del potencial real d'aplicabilitat del coneixement de les universitats públiques valencianes,
- Perseguint sempre, per a aquestes actuacions, un palanquejament financer en el marc d'ajudes a la innovació empresarial, preferentment el de la UE.
- Explotant al màxim la presència en el territori de les universitats públiques valencianes.

En aquest apartat es descriuen les activitats que executarà conjuntament la rePCV.

Estructura organitzativa i de coordinació

L'equip de treball estarà constituït pel personal tècnic dels cinc parcs científics de la Comunitat Valenciana sota la direcció general del parc que n'exerceix la presidència, amb el director com a responsable, i la supervisió tècnica de les direccions de cada parc

individual. Cada actuació conjunta la liderarà tècnicament un parc i la desenvoluparà el personal tècnic del parc amb la col·laboració del personal tècnic de la resta de parcs, que definiran un responsable local. El responsable local de cada parc impulsarà les activitats que calga desenvolupar localment i executarà les tasques de coordinació amb el parc líder de l'actuació.

LÍNIA 1: Impuls de la transferència de coneixement i tecnologia entre universitat i empresa

1.1 TRANSFERBOOST- INNOTRANSFER

Aquesta actuació té com a objectiu impulsar la transferència de coneixement i tecnologia entre universitat i empreses. S'executarà organitzant accions de connexió dels desafiaments del teixit productiu de la Comunitat Valenciana i les capacitats basades en coneixement i tecnologia dels agents de l'ecosistema d'innovació (universitats, centres d'investigació, centres tecnològics i empreses). El parc científic que exercirà la coordinació d'aquesta activitat serà la Ciutat Politècnica de la Innovació. Cadascun dels cinc parcs liderarà una de les actuacions indicades a continuació.

Oportunitat

L'oportunitat de l'activitat plantejada queda evidenciada pel treball desenvolupat pels comitès estratègics d'innovació especialitzats (CEIE) promoguts per l'AVI i sota la supervisió del Comité Estratègic d'Innovació (CEI). Els treballs desenvolupats fins hui han permés identificar set àrees prioritàries en què el teixit productiu demana solucions tecnològiques innovadores: emergències, hàbitat sostenible, salut, agroalimentació, tecnologies habilitadores, economia circular i automoció i mobilitat sostenible. També s'han enunciat solucions innovadores als reptes plantejats i les accions d'estímul necessàries per a implementar-les.

Addicionalment, pretenem incorporar l'estratègia europea per a multiplicar la capacitat de l'ecosistema valencià d'innovació d'explorar oportunitats aprofitant també recursos en l'àmbit internacional.

Justificació

Els resums executius dels CEIE coincideixen a assenyalar que són necessàries eines i accions com: suport als projectes d'R+D+I col·laboratius, diàlegs tecnològics ciència-empresa, concursos per a *start-ups* que exploten solucions, ajudes a projectes col·laboratius i accions de difusió. En definitiva, accions que estimulen la connexió real entre el coneixement i els reptes per a aconseguir que les solucions identificades puguin desenvolupar-se. Aquesta activitat pretén contribuir a estimular la interacció entre els agents proveïdors de les solucions i les empreses que les poden portar al mercat.

Contingut i abast. Activitats

TRANSFERBOOST. INNOTRANSFER consistirà a celebrar cinc fòrums d'innovació orientats en el marc de les àrees prioritàries assenyalades pel CEI. En l'actual conjuntura de crisi per la COVID-19 plantejarem una actuació en línia de reflexió i *matching* sobre reptes locals i globals en investigació i innovació per a la Comunitat Valenciana consistent en:

- a) Un esdeveniment *webinar* sectorial/temàtic de reflexió sobre reptes a escala regional i europea. Per part local els presenten representants dels CEIE. Per part europea, els partenariats (PPP, EIP, JTI) més pròxims a aquests comitès.
- b) Una acció de *matching* per a fomentar relacions i col·laboracions desenvolupada per les unitats d'interfície del sector acadèmic (parcs científics/OTRI/agents d'innovació), sector empresa (associacions empresarials) i centres tecnològics. Es partirà de l'experiència pionera MATCH COVID-19, que ha permès desenvolupar entorn de l'emergència del coronavirus *matchings* no presencials entre investigadors acadèmics i sanitaris de 8 institucions valencianes i ajudant-se del teixit d'unitats d'interfície (OTRI, unitats d'innovació, etc.) de les institucions i en un ús avançat de l'eina TEAMS de Microsoft.

Cada actuació la pilota un parc científic i es desenvolupa amb la mateixa metodologia. Els sectors de les actuacions es defineixen d'acord amb els comitès estratègics d'innovació especialitzats de l'AVI. S'abordarien 5 àmbits d'oportunitat, d'acord amb els reptes de les àrees prioritàries plantejats pels comitès estratègics (CEIE) de l'AVI.

A1. Selecció de 5 àrees prioritàries objectiu. Identificació d'actors rellevants:

- Proveïdors de solucions: universitats, centres d'investigació, centres tecnològics i empreses innovadores.
- Implementadors de solucions: empreses i administracions.
- Finançadors: agències públiques de finançament, capital privat.

A2. Celebració d'un fòrum de dinamització en línia *WEBINAR*

- Reflexió sobre reptes (nivell regional/europeu).
- Debat i interacció amb *stakeholders*.

A3. Actuacions de *matching* i *networking* sobre la base dels reptes proposats en el *webinar* amb els actors rellevants identificats:

- Recollida d'expressions d'interés d'investigadors, tecnòlegs i empreses per part de les unitats d'interfície. Distribució d'Eol entre les unitats.
- Cerca de *partners* (investigadors, tecnòlegs, empreses) per part de les unitats d'interfície i posada en contacte.

- Reunions B2B investigadors/tecnòlegs/empresa.
- Presentació d'oportunitats de finançament de projectes.

A4. Seguiment de les converses obertes

A5. Difusió de resultats aconseguits: projectes iniciats, finançament sol·licitat...

Novetat i impacte de les innovacions que cal desenvolupar

Partint de les àrees prioritàries identificades pels CEIE de l'AVI i la identificació de reptes i solucions, s'estima que els projectes activats com a resultat de l'acció estaran basats en propostes innovadores que tindran un impacte significatiu en el teixit empresarial valencià. Se'n reforçaria la projecció futura i el potencial d'impacte per sumar també la perspectiva europea a l'acció. S'impulsarà que aquestes propostes tinguen el suport de les ajudes de l'AVI i també d'altres fonts de finançament de la innovació.

Cronograma

Activitat
Tasca
A1. Identificació d'actors rellevants
T1.1. Selecció d'àrees objectiu
T1.2. Identificació de <i>stakeholders</i>
T1.3. Identificació de fonts de finançament
A.2 Celebració de fòrums de dinamització <i>WEBINAR</i>
T2.1. Organització i difusió
T2.2. Execució
T2.3. Elaboració de conclusions i difusió
A.3 Realització de <i>matchings</i>
T3.1. Activació de plataforma en línia. Crida a expressions d'interés
T3.2. Encreuament d'oportunitats i construcció de propostes
A.4 Seguiment
T4.1 Acompanyament i assessorament de propostes
A.5 Difusió de resultats
T5.1. Obtenció de resultats. Conclusions. Publicació

S'executaran les activitats identificades d'acord amb la planificació temporal mostrada en aquesta imatge:

Activitat	Any 1										
	1	2	3	4	5	6	7	8	9	10	11
Tasca											
A1. Identificació d'actors rellevants					■	■					
T1.1. Selecció d'àrees objectiu					■						
T1.2. Identificació de <i>stakeholders</i>					■	■					
T1.3. Identificació de fonts de finançament						■					
A.2 Celebració de fòrums de dinamització							■	■	■	■	■
WEBINAR											
T2.1. Organització i difusió							■	■	■	■	
T2.2. Execució							■	■	■	■	
T2.3. Elaboració de conclusions i difusió							■	■	■	■	
A.3 Realització de <i>matchings</i>								■	■	■	■
T3.1. Activació de plataforma en línia. Crida a expressions d'interés								■	■	■	■
T3.2. Encreuament d'oportunitats i construcció de propostes								■	■	■	■
A.4 Seguiment											■
T4.1 Acompanyament i assessorament de propostes										■	■
A.5 Difusió de resultats											■
T5.1. Obtenció de resultats. Conclusions. Publicació											■

1.2 INNOMAP. PICEI

Mapatge i caracterització del teixit empresarial innovador a l'entorn dels parcs científics i les seues àrees d'influència extensible a la Comunitat Valenciana. Es pretén conèixer millor els factors impulsors i limitadors de la innovació i el seu impacte. El treball desenvolupat, i el seguiment i manteniment d'aquest al llarg del temps, permetrà ampliar el conjunt d'empreses objectiu i orientar millor la interacció entre universitat i empresa mitjançant el coneixement i la tecnologia.

Aquesta acció la coordinarà la Fundació Parc Científic Universitat de València (FPCUV), gestora de l'àrea empresarial del PCUV, i s'executarà en col·laboració amb la resta de parcs científics de la rePCV, involucrant també instituts tecnològics i CEEI.

Aquestes col·laboracions també ajudaran a impulsar la difusió dels resultats que es deriven del programa.

Oportunitat

L'objectiu d'aquesta proposta de línia d'actuació és desenvolupar el PROGRAMA DE CARACTERITZACIÓ D'EMPRESES INNOVADORES PER A IMPULSAR-NE LA PROJECCIÓ

(PICEI 2020), prenent com a referència la metodologia i *know-how* desenvolupats per l'FPCUV i la recent coordinació i execució, junt amb la resta de parcs científics de la rePCV, de la primera edició desenvolupada en 2019 del PROGRAMA D'IDENTIFICACIÓ I CARACTERITZACIÓ D'EMPRESES INNOVADORES DE LA COMUNITAT VALENCIANA (PICEI) que ha inclòs un estudi d'investigació sobre una població de 254 empreses innovadores.

L'anàlisi d'aquesta edició 2020 s'efectuarà sobre la població empresarial innovadora situada a la Comunitat Valenciana, incloent-hi com a col·laboradors del programa per a la identificació d'empreses innovadores:

- els 5 parcs científics i tecnològics pertanyents a la rePCV,
- els instituts tecnològics de la xarxa REDIT,
- els CEEI (centres europeus d'empreses innovadores),
- les empreses que disposen del segell PIME INNOVADORA del Ministeri d'Economia, Indústria i Competitivitat,
- així com qualsevol altra empresa innovadora que desitge participar-hi, procedent de qualsevol origen (per exemple, l'Agència Valenciana d'Innovació).

Justificació

Els valors intangibles, necessaris per a la competitivitat de les empreses hui dia, són inherents en les empreses innovadores de la Comunitat Valenciana, per la qual cosa resulta imprescindible l'estudi i la possible comparació d'aquestes empreses amb la totalitat de les empreses del teixit empresarial autonòmic.

Fins hui no s'ha desenvolupat cap estudi que analitze l'impacte dels principals trets agregats de les empreses innovadores de la Comunitat Valenciana, per la qual cosa, desplegant aquest programa, s'aconseguirà conèixer-ne més les característiques —en conjunt—, qüestió que hauria de facilitar el desenvolupament de mesures adaptades a les necessitats i els requeriments particulars d'aquesta població empresarial així com la comparació amb altres empreses de la Comunitat Valenciana, independentment del sector, l'àrea d'activitat o la ubicació.

Per a això es proposa, mitjançant aquesta actuació, desenvolupar una investigació per a caracteritzar l'activitat innovadora empresarial que es desenvolupa a la Comunitat Valenciana, que es durà a terme mitjançant una enquesta-qüestionari que haurà d'emplenar cada empresa innovadora i que inclourà una fitxa empresarial de cada empresa investigada, amb la col·laboració dels 5 parcs científics i altres entitats de suport a la transferència de coneixement i tecnologia com ara universitats, associacions, etc.

Algunes de les variables que s'estudiaran seran: grandària de l'empresa (d'acord amb els criteris de nombre d'empleats, balanç i xifra de negoci); expectatives mitjanes de creixement; grau d'innovació i internacionalització; àrees i sectors d'activitat; forma jurídica; pertinença a grups empresarials; maneres de finançament; inversió en R+D+I,

tecnologies, productes o serveis que desenvolupen o comercialitzen; propietat intel·lectual i/o industrial, etc.

A més, consultarem depòsits públics de comptes anuals per a obtenir dades sobre les quals efectuar un tractament estadístic avançat per a donar resposta a les hipòtesis que es plantejaran.

A partir d'aquest programa es pretén establir les bases per a entendre la influència i l'impacte d'aquestes empreses intensives en innovació i coneixement en el desenvolupament econòmic autonòmic i l'aportació en termes econòmics i d'ocupació al teixit empresarial de la Comunitat Valenciana.

A més, l'informe resultant del programa permetrà identificar, caracteritzar i comparar empreses de base tecnològica, perfil científic o caràcter innovador de la Comunitat Valenciana.

Prenent com a referència les anàlisis precedents, les empreses innovadores mostren (segons informes previs) una heterogeneïtat variada quant a les àrees i els sectors empresarials, per la qual cosa, fins i tot sent empreses intensives en innovació, l'informe resultant oferirà informació valuosa sobre els resultats de les diferents àrees i els sectors empresarials representats, i per això resultarà útil per al sector econòmic, industrial i de serveis de la Comunitat Valenciana.

Contingut i abast. Activitats

Afavorir el coneixement, la visibilitat, el creixement, la consolidació i la projecció del conjunt d'empreses innovadores de la Comunitat Valenciana mitjançant l'elaboració i publicació d'un informe públic que incloga els principals resultats i les magnituds d'activitat i rendiment de les empreses innovadores de la Comunitat Valenciana, amb l'objectiu de valorar-ne (de manera agregada, mai particular) les capacitats, les fites, la dimensió, l'estructura, les tecnologies, etc.

Les conclusions d'aquest programa es podran ampliar al conjunt de l'economia valenciana atesa la gran diversitat poblacional esperada.

Com a resultat del programa es generaran aquests lliurables:

- Qüestionari-enquesta programat en format *responsive* per a contestar via internet-web des de qualsevol dispositiu.
- Informe agregat de resultats.
- *Microsite* (microlloc web) o pàgina web d'accés a l'enquesta i a l'informe de resultats en format PDF que incloga un quadre de comandament per a visualitzar tots els resultats de manera dinàmica.

Una vegada finalitzat el programa i publicat l'informe i la pàgina web d'accés als resultats, es farà un enviament amb totes les entitats i empreses participants perquè puguin accedir a la descàrrega i l'ús de la pàgina web, allotjats en un lloc públic.

Igualment, s'elaborarà una nota de premsa per a donar a conèixer els resultats del programa a la societat.

Novetat i impacte de les innovacions que cal desenvolupar

Els parcs científics som conscients que és necessari establir mesures que permeten augmentar i potenciar la competitivitat empresarial; tanmateix, això no es pot dur a terme eficaçment si no es disposa d'un coneixement precís de les necessitats i de la realitat d'aquestes.

A més, han d'establir-se mecanismes per a crear xarxes de cooperació entre empreses afins, que els permeten, en un món més globalitzat —on les grans corporacions cada vegada tenen més poder— oferir una oferta de valor prou competitiva per a aconseguir un lloc destacat en el mercat.

Les empreses allotjades en els 5 parcs científics de la Comunitat Valenciana, en els CEEI i les empreses vinculades als instituts tecnològics, a més d'altres empreses innovadores (PIMES INNOVADORES) tenen un impacte substancial i creixent en el desenvolupament econòmic de la nostra regió. Aquesta actuació permetrà, a més, incrementar i millorar la visibilitat i projecció de les empreses participants, així com la possibilitat de generar sinergies entre aquestes, que podrien donar lloc a noves relacions de cooperació, consorcis empresarials o projectes en col·laboració.

Cronograma

S'executaran les activitats identificades d'acord amb la planificació temporal que es mostra a continuació:

ACTIVIDADES/FASES PICEI 2020	MESES												
	1	2	3	4	5	6	7	8	9	10	11	12	
1-Finalización del PICEI 2019													
2-Contactos con directores y técnicos de los 5 parques científicos, institutos tecnológicos, CEEI y Agencia Valenciana de Innovación para la ejecución del PICEI 2020													
3-Identificación de entidades especializadas en investigación similar para el diseño y perfeccionamiento de la encuesta													
4-Realización de 2 dinámicas de grupo para definir el cuestionario definitivo de la encuesta													
5-Programación y verificación del correcto funcionamiento de la encuesta													
6-Preparación del mailing de invitación a rellenar la encuesta para las empresas													
7-Mailing de la encuesta a los parques, institutos tecnológicos, CEEI y empresas innovadoras													
8-Búsqueda, recopilación e inserción de datos societarios de las empresas que contestan la encuesta en bases de datos públicas y Registros Mercantiles													
9-Envío de recordatorios para empresas que no hayan cumplimentado la encuesta													
10-Contacto telefónico y soporte a empresas													
11-Depuración y homogeneización de resultados de las encuestas cumplimentadas													
12-Tratamiento estadístico avanzado de los resultados agregados													
13-Definición y elaboración del cuadro de mando integral y página Web de los resultados agregados													
14-Realización del Informe PICEI 2020													
15-Envío del Informe PICEI 2020 a maquetación, artes finales e imprenta													
16-Publicación del Informe PICEI 2020 en pdf digital y coordinación de la entrega del dossier a todas las empresas participantes													
17-Publicación de la página Web del Informe PICEI 2020													

No obstant això, el cronograma i els terminis de les actuacions estaran subjectes a possibles modificacions a conseqüència de la crisi sanitària generada per la COVID-19.

LÍNIA 2: Suport a l'emprenedoria innovadora

2.1 TECH2BUSINESS. Premis_rePCV

Amb aquest projecte es pretén reconèixer les empreses innovadores amb una activitat més destacada en 2020 i estimular-ne la interacció amb el Sistema Valencià d'Innovació, amb èmfasi particular en les institucions generadores de coneixement i l'impacte en àmbits d'oportunitat identificats per l'AVI.

Oportunitat

El projecte **II Premis REPCV**, emmarcat en l'acció 2.1 TECH2BUSINESS de la Línia d'actuació suport a l'emprenedoria innovadora, i presentat com a projecte comú en el qual participaran els cinc parcs científics de la Comunitat Valenciana i membres de la rePCV, té com a objectiu:

- Contribuir a desenvolupar i a consolidar les empreses creades i desenvolupades amb el suport dels cinc parcs científics valencians així com les empreses exitoses abordant reptes AVI.

- Donar suport a l'esperit emprenedor i potenciar-lo en l'àmbit dels cinc parcs científics valencians.
- Impulsar i enfortir les relacions universitat-empresa.

L'objecte específic d'aquesta convocatòria és premiar i reconèixer l'activitat de les iniciatives emprenedores i empresarials atenent-ne el creixement, el caràcter innovador, l'estratègia empresarial i l'aportació a l'entorn.

Aquesta activitat la coordinarà l'equip tècnic de la Fundació General UJI-ESPAITEC i hi participarà la resta de parcs científics valencians. És una acció executada conjuntament i en coordinació.

Contingut i abast. Activitats

Les activitats que s'han de desenvolupar en el projecte són les següents:

1. Revisió de les bases dels II Premis de les rePCV a partir de les establides en la primera edició i les lliçons apreses del procés.
2. Coordinació amb ecosistemes d'innovació de la Comunitat Valenciana (REDIT, CEEI, associacions empresarials) per a convidar el major nombre d'empreses en els seus diferents cicles de vida i àmbits d'actuació.
3. Obertura del període de sol·licituds. Comunicació de la convocatòria.
4. Avaluació de candidatures.
5. Celebració de l'acte de lliurament. Difusió dels valors de les empreses guanyadores i *elevator pitch* (micropresentació).

Com a bases d'aquesta edició, s'estableixen principalment 3 categories de premis:

1. Premi a la *spin-off*
2. Premi a la *start-up*
3. Premi a la col·laboració empresa-universitat

Es concedirà un premi i fins a un màxim de dos accèssits per categoria. Els premis tindran caràcter honorífic.

El règim de concessió d'aquests premis es durà a terme conforme als principis de publicitat, transparència, concurrència competitiva, objectivitat, igualtat, coherència i no discriminació. La proposta de concessió dels premis competirà a un jurat constituït pel director o gerent (o la persona en qui delegue) de cadascun dels cinc parcs científics valencians, actuarà com a secretari del jurat el representant del parc científic que en el moment exercisca la secretaria de la rePCV.

El procés d'avaluació constarà de dues etapes:

- Valoració de les candidatures en les diferents categories sobre la base de la documentació presentada.
- *Elevator pitch* de 3 minuts per candidat en el qual presentarà la iniciativa de manera concisa davant del grup de jutges.

El jurat podrà comptar amb el suport i l'assessorament d'experts en cadascuna de les categories dels premis. El jurat estendrà acta de les actuacions, que hauran de rubricar tots els membres, i gaudirà de publicitat, a l'efecte de garantir la presentació de possibles reclamacions, que es presentaran en el termini de cinc dies des de la publicació, i que s'hauran de resoldre en els cinc dies següents.

Els premiats es donaran a conèixer mitjançant la publicació en la pàgina web de la rePCV, l'adreça de la qual és www.repcv.net. El lliurament formal dels premis se celebrarà en un acte públic, en la data i el lloc que determine la rePCV.

I) PREMI A LA SPIN-OFF

Dirigit a les empreses, promogudes per PDI, doctors o estudiants de doctorat, creades a partir de l'explotació de resultats d'investigació i que tinguen la consideració de *spin-off* per qualsevol de les universitats públiques valencianes. Aquestes empreses hauran d'estar situades en qualsevol dels parcs científics valencians o estar-hi vinculades.

Criteris d'avaluació:

- 1- Innovació, diferenciació i originalitat.
- 2- Creació de llocs de treball
- 3- Potencial de creixement i consolidació
- 4- Potencial internacional.
- 5- Col·laboració amb la universitat.
- 6- No haver obtingut el premi en edicions anteriors.
- 7- El jurat podrà declarar el premi desert si ho estima oportú.

Presentació de candidatures:

El termini de presentació serà des de la data de publicació en el web de la rePCV fins al 9 de setembre de 2020.

Les candidatures s'hauran de presentar per correu electrònic, i l'enviament es farà a l'adreça premiosrepcv@repcv.net. En l'assumpte es farà constar "**II Edició dels Premis rePCV. Spin-off**".

II) PREMI A LA START-UP

Dirigit a les empreses innovadores, promogudes per alumnes o antics alumnes de qualsevol de les universitats públiques valencianes així com *start-ups* que hagen tingut èxit en projectes finançats per l'AVI.

Criteris d'avaluació:

- 1- Innovació, diferenciació i originalitat.
- 2- Creació de llocs de treball.
- 3- Potencial de creixement i consolidació.
- 4- Potencial internacional.
- 5- Col·laboració amb la universitat.

- 6- No haver obtingut el premi en edicions anteriors.
- 7- El jurat podrà declarar el premi desert si ho estima oportú.

Presentació de candidatures:

El termini de presentació serà des de la data de publicació en el web de la rePCV fins al 9 de setembre de 2020.

Les candidatures s'hauran de presentar per correu electrònic, i l'enviament es farà a l'adreça de premiosrepcv@repcv.net. En l'assumpte es farà constar "**II Edició dels Premis rePCV. Start-up**".

III) PREMI A LA COL-LABORACIÓ EMPRESA-UNIVERSITAT

Dirigit a l'empresa que participe amb qualsevol de les universitats públiques valencianes en programes i/o projectes d'R+D els resultats dels quals hagen contribuït a establir una relació estreta i continuada de col·laboració, així com a desenvolupar l'economia valenciana.

Criteris d'avaluació:

- 1- Nombre de contractes d'investigació i quantia amb qualsevol de les universitats públiques valencianes durant els tres anys anteriors a la concessió del premi.
- 2- Beneficis d'aquesta col·laboració per a les universitats públiques valencianes i per a la societat en conjunt.
- 3- No haver obtingut el premi en edicions anteriors.
- 4- El jurat podrà declarar el premi desert si ho estima oportú.

Presentació de candidatures:

El termini de presentació serà des de la data de publicació en el web de la rePCV fins al 9 de setembre de 2020.

Les candidatures s'hauran de presentar per correu electrònic, i l'enviament es farà a l'adreça premiosrepcv@repcv.net. En l'assumpte es farà constar "**II Edició dels Premis rePCV. Col·laboració empresa-universitat**".

Novetat i impacte de les innovacions que cal desenvolupar

El projecte **II Edició dels Premis rePCV**, més enllà del mer esdeveniment de visibilitat i notorietat a la innovació empresarial que es desenvolupa en aquesta comunitat autònoma, evidencia els resultats que comporta la col·laboració universitat-empresa i la transferència de coneixement, així com el creixement que experimenten les empreses de base científicotecnològica.

Caràcter innovador del projecte

El projecte **II Edició dels Premis rePCV** presenta dos elements innovadors respecte de la primera edició:

1. S'incorpora l'*elevator pitch* de 3 minuts per a cada projecte en el procés

d'avaluació.

2. Durant el lliurament dels premis s'anunciaran els guanyadors i presentaran les seues iniciatives en un format d'*elevator pitch* de 3 minuts.
3. En la jornada de lliurament de premis es comptarà amb un ponent de primer nivell en l'àmbit de l'emprenedoria.

Transferència dels resultats

Els resultats obtinguts del projecte **II Edició dels Premis rePCV** permetran identificar col·laboracions potencials entre els participants (empreses en els diversos estadis del seu cicle de vida) i grups d'investigació de les cinc universitats públiques vinculades a la rePCV o els instituts tecnològics, per a impulsar projectes competitius en els diferents àmbits d'actuació i sectors industrials que puguen finançar-se a través dels diversos mecanismes que posa a la seua disposició la Generalitat Valenciana a escala regional, o fins i tot ajudes a escala estatal o europea.

Comunicació dels resultats

La rePCV es compromet a mantindre la confidencialitat de les candidatures presentades durant tot el procés.

L'acceptació d'aquestes bases comporta l'autorització expressa per a fer activitats de publicitat i difusió amb fins informatius relacionades únicament amb la convocatòria. La rePCV podrà fer difusió i publicitat de les iniciatives presentades i de les que hagen sigut guardonades.

Els drets dels continguts presentats pertanyen a l'autor i no als organitzadors de la convocatòria.

Els mecanismes utilitzats per a difondre els resultats són: pàgina web, xarxes socials (Facebook, Twitter, LinkedIn), notes de premsa per a mitjans locals, articles en congressos derivats de les metodologies utilitzades i els resultats obtinguts, així com documents multimèdia (vídeos) que faciliten la difusió del coneixement transferit entre grups d'investigació i les empreses participants en el projecte.

Cronograma

S'ha establert aquest cronograma de les activitats esmentades.

Icon	Name	Duration	Start	Timeline											
				2020	Qtr 3, 2020	Qtr 4, 2020	May	Jun	Jul	Aug	Sep	Oct	Nov	Dec	
	IIa Edició Premis REPCV	155 days	5/11/20 8:00 AM												
	Coordinació y Seguimiento	155 days	5/11/20 8:00 AM												
	Revisión de las bases de los II Premios de las rePCV	20 days	5/11/20 8:00 AM												
	Coordinación con ecosistemas de innovación de la Comunitat Valenciana	60 days	6/8/20 8:00 AM												
	Apertura del período de solicitudes. Comunicación de la convocatoria	30 days	8/31/20 8:00 AM												
	Cierre convocatoria	0 days	10/9/20 5:00 PM												
	Evaluación de candidaturas	20 days	10/12/20 8:00 AM												
	Decisión empresas ganadoras	0 days	11/6/20 5:00 PM												
	Celebración acto de entrega. Difusión de los valores de las empresas ganadoras	0 days	11/6/20 5:00 PM												

No obstant això, cal tindre en compte que el cronograma i els terminis de les actuacions queden subjectes a possibles modificacions a conseqüència de la crisi sanitària generada per la COVID-19.

B. ACTIVITATS PCA-INDIVIDUALS

Seguint l'esquema de les línies estratègiques comentades, es plantegen les accions del PCA, amb enfocament en l'entorn propi i abast provincial.

LÍNIA 1: Impuls de la transferència de coneixement i tecnologia entre universitat i empresa

En aquesta primera línia es recullen les accions que cal desenvolupar per a impulsar la transferència de coneixement i tecnologia entre universitat i empresa. La línia implica dues accions principals que, al seu torn, es nodriran de diverses activitats, l'enfocament de les quals es planteja més endavant.

La primera acció, anomenada Transferboost, inclou diverses activitats i projectes de transferència de tecnologia i investigació en els quals s'impliquen directament empreses, talent innovador, investigadors, la universitat i altres agents del sistema d'innovació tant provincial com regional. La segona acció, anomenada Innomap, s'enfoca a l'estudi del territori i a identificar empreses innovadores que puguen ser generadores i receptors de nous projectes d'innovació i impulsors del canvi de model productiu.

1.1.1 TRANSFERÈNCIA 360

ACCIÓ TRANSFERBOOST	1.1	1.1.2 LLANÇADORA DE TALENT
		1.1.3 REPTES PCA
		1.1.4 INTERNATIONAL TRANSFER
		1.1.5 ALTRES ACCIONS DE DIFUSIÓ DE RESULTATS D'INVESTIGACIÓ
		ACCIÓ 1.2 INNOMAP

Impacte i aspectes nous

Les accions plantejades en el marc de la línia 1 radiquen a iniciar una sèrie d'accions que permeten promoure i impulsar la transferència del coneixement i la tecnologia que es genera en la Universitat cap a les empreses, així com la generació de la investigació des de la demanda del territori cap a la Universitat, per a potenciar la innovació de manera bidireccional. Amb el desenvolupament d'aquestes accions, el PCA pretén generar el millor entorn per a la innovació i la transferència de coneixement a la província, així com convertir-se en l'agent determinant en el canvi de model productiu; un model basat en la innovació que impulse negocis competitius de base tecnològica i intensius en coneixement. S'espera que el desenvolupament d'aquestes accions potencie i facilite la innovació, la transferència de coneixement i el talent generat en la Universitat en les empreses.

En el seu paper de generador de negocis innovadors, el PCA participa directament en els projectes de transferència i creació de *spin-offs* i/o empreses de base tecnològica de la UA, fet que és, en si mateix, un aspecte innovador, ja que a les empreses que sorgeixen des de la investigació en la Universitat se'ls dona suport en el cas que efectivament comporten una innovació o nova tecnologia implícita en el projecte empresarial.

Un altre aspecte que cal tindre en compte és la capacitat d'abordar i plantejar solucions a grans reptes de la nostra regió i del teixit econòmic. La resolució de problemes estratègics, sens dubte, té un impacte molt destacable.

Al seu torn, la transferència de talent en un sentit ampli és un terme innovador que incorporem en aquest apartat, ja que no es preveu únicament el talent que emana dels resultats d'investigació, sinó d'estudiants, titulats i professionals que flueixen entre el món universitari i l'empresarial. Un exemple destacable en aquest entorn, encara que no únic, són els doctorats industrials.

També és important destacar el plantejament col·laboratiu amb altres entitats que es manté des del PCA, un enfocament nou que permet executar les accions de la manera més eficient possible. Aquest caràcter col·laboratiu també s'expandeix al territori, tant a través d'altres institucions com fins i tot comptant amb les seues universitàries de la UA, i així s'optimitzen els recursos disponibles. Aquest plantejament estratègic, al seu

torn, evita la duplicitat dels recursos que cal emprar, i així s'aconsegueixen economies d'escala i col·laboracions complementàries i sinèrgiques.

Transferència dels resultats

Amb el desenvolupament d'aquestes accions es pretén bàsicament impulsar la transferència de talent, coneixement i tecnologia entre universitat i empresa. Els beneficiaris de les accions són, d'una banda, les empreses innovadores (tant noves com existents), que podran aprofitar directament aquesta acció i, d'altra banda, els grups i els instituts d'investigació implicats en projectes concrets. Igualment, s'impulsa la generació de talent innovador i emprenedor a través de programes d'interacció estudiants-titulats-empreses-investigadors. A més, per a desenvolupar les activitats es promourà la cooperació amb altres agents d'innovació. Lògicament, la participació d'aquests col·laboradors redundarà en benefici de l'ecosistema del PCA i de la regió en general.

En aquest sentit, es preveu que els resultats aconseguits per les accions proposades puguen difondre's, d'una banda, entre les empreses i altres agents beneficiaris i implicats directament en les accions o projectes concrets, però també entre les empreses innovadores, els investigadors i altres agents de l'ecosistema innovador valencià amb l'objectiu d'impulsar el camí cap a la transformació del teixit empresarial de la regió.

Els resultats obtinguts podran concretar-se de diverses maneres: des de la mateixa creació d'empreses innovadores a la generació de projectes conjunts entre diferents institucions: contractes de transferència, resultats de propietat industrial i intel·lectual, llicències, generació de noves línies de negocis, creació de *spin-offs* o *joint ventures* (aliança d'empreses), entre d'altres. Tot això impacta en la consecució previsible d'avanços científicotecnològics, de creació de nous llocs de treball qualificat i, en definitiva, de desenvolupament socioeconòmic. A més de generar les condicions adequades per a facilitar aquesta cooperació universitat-empresa, complementàriament es prestarà el suport convenient en cada cas i se'n farà el seguiment per a poder valorar i analitzar com s'ha concretat aquesta transferència de resultats. En aquest procés també es preveu que es generen publicacions amb dades agregades i que s'elaboren materials de difusió en diferents formats que faciliten i potencien el procés de transferència i/o que recullen, entre d'altres, els resultats obtinguts, les bones pràctiques i les oportunitats sectorials.

Comunicació dels resultats a empreses

Com s'ha comentat en l'apartat anterior, certs resultats de les accions resulten en si material de difusió, que lògicament es comunicarà àmpliament, amb un èmfasi particular en els grups d'interès, que són, per descomptat, les empreses innovadores, però també les universitats i la resta d'agents del sistema valencià d'innovació. A més, es reforçarà la comunicació amb mitjans especialitzats i generalistes, així com a través

de xarxes socials. Lògicament, el desenvolupament d'aquestes accions de comunicació porta associada la consegüent partida pressupostària.

Acció 1.1. TRANSFERBOOST

Aquesta primera acció persegueix aquests objectius: estimular l'oferta tecnològica, identificar oportunitats, promocionar el talent i activar i acompanyar projectes concrets d'investigació aplicada entre investigadors i empreses vinculades al PCA.

Per a aconseguir aquests objectius, des del PCA es combinaran accions genèriques d'estímul de projectes innovadors així com accions específiques enfocades a les àrees de prioritats estratègica regional/global com ara agroalimentació, automoció i mobilitat sostenible, economia circular, salut, tecnologies habilitadores, emergències i habitat sostenible, i perseguint sempre un palanquejament en el sistema d'ajudes públiques a la innovació empresarial, amb èmfasi especial en finançament de la UE, nacional i autonòmic.

Algunes de les accions plantejades, com l'acció conjunta d'Innotransfer, són continuïtat de les executades o iniciades en 2019. Altres constitueixen novetats sobre el que s'ha dut a terme fins al moment, com per exemple la proposta de reptes amb temàtiques específiques.

A continuació s'exposen les accions/activitats concretes que el PCA desenvolupa en el marc de l'acció de Transferboost:

1.1.1. TRANSFERÈNCIA 360

L'objectiu d'aquesta acció és facilitar, i donar-li suport, la transferència del coneixement generat en la UA i en altres entitats a les empreses com a manera de transformar el teixit empresarial.

Per a això, es promou que hi haja una integració fluida entre les empreses, la UA i altres universitats, els instituts tecnològics, així com amb altres parcs científics amb l'objectiu de fomentar la transferència de coneixement. Concretament, i pel que fa a les relacions amb la UA, principal soci estratègic del Parc, es treballa amb unitats com ara l'OTRI (Oficina de Transferència de Resultats d'Investigació de la UA) o el seu programa InnoUA per a cercar capacitats adequades, seleccionar grups d'investigació segons els seus coneixements i competències, etc.

L'acció s'executa de manera contínua en el temps, a través d'interaccions orientades segons les necessitats i els reptes específics identificats amb les empreses (dinàmiques *pull*) i a partir del coneixement aplicable disponible en les universitats (dinàmiques *push*). Les accions s'orienten a l'adequació d'oferta i demanda, amb l'objectiu de cobrir necessitats empresarials d'àmbit PCA (i ampliable a altres àmbits) per a buscar solucions concretes a demandes concretes, de manera que la investigació s'orienti a realitats econòmiques aplicables, és a dir, en innovació real, que aporte un valor real i tangible.

Per a desenvolupar l'objectiu es posaran en marxa diverses accions amb diferents formats:

- Labor continuada de *matching* entre empreses i grups de la UA (dinàmiques *pull*) que es durà a terme en col·laboració amb l'OTRI i el seu portal InnoUA.
- Organització per part del PCA de fòrums i jornades de transferència tractant de connectar grups d'investigació i empreses, tant del PCA com altres empreses i entitats, incloent-hi instituts tecnològics.
- Col·laboració en l'organització i participació en jornades de transferència que organitzen altres agents d'innovació de l'entorn
- A més, s'intensificarà la interacció i els contacte amb diferents instituts tecnològics de la regió com ara agents econòmics influents en diverses àrees productives i industrials. En aquest sentit, es desenvoluparan accions col·laboratives que milloren l'acostament amb aquests agents i les seues empreses vinculades.
- També es plantejarà desenvolupar accions (bé mitjançant reunions bilaterals o bé organitzant esdeveniments) amb les diferents unitats científiques d'innovació empresarial (UCEI) de l'AVI en les universitats, com ara Ars Innovatio, situada a la UA.

Els temes de les jornades i accions diverses seran variats i inclouran esdeveniments en què es tractaran temes com ara: casos d'èxit d'aplicació de resultats d'investigació, dones científiques, sostenibilitat, indústria 4.0 i altres temes de tendència estratègica alineats amb la RIS3-CV i les línies estratègiques de l'AVI, així com altres globals com ara l'Agenda 2030 de l'ONU.

Quant a l'àmbit territorial, cal destacar que, amb l'objectiu de disseminar els esforços i resultats, es preveu desenvolupar accions en diferents ciutats de la província on la UA disposa de seus i aules universitàries (32 en total), que són un suport excel·lent per al coneixement i l'acostament al territori.

1.1.2. LLANÇADORA DE TALENT

L'objectiu d'aquesta acció és fomentar el talent en el sentit més ampli, facilitant l'accés de les empreses innovadores al talent generat a la UA a través d'aquestes accions:

- Desenvolupar accions informatives que promoguen convocatòries (a diferents nivells: local, autonòmic o nacional) d'incorporació de doctorats industrials en empreses, com a motor de desenvolupament en inversió en R+D+I de les empreses valencianes.

- Accions que promoguen programes de pràctiques d'estudiants en empreses, desenvolupament de treballs fi de grau (TFG) o treballs fi de màster (TFM), entre d'altres. Concretament, es desenvoluparan iniciatives amb l'objectiu que els alumnes de la UA puguin dur a terme els TFG/TFM sobre casos pràctics proposats per empreses, per a afavorir, d'una banda, la captació de talent de les empreses i, d'una altra, l'aproximació dels alumnes al món empresarial. A més, es comptarà amb un programa de pràctiques en empreses vinculades al PCA que tinga com a labor principal l'R+D+I, la promoció de l'ocupació i la incorporació de talent en empreses innovadores.

1.1.3. REPTES PCA

Desenvolupament d'una sèrie d'accions encaminades a resoldre reptes estratègics que plantegen les empreses innovadores i altres agents de la innovació i que s'enfoquen a incentivar la generació d'idees i desenvolupament de nous projectes, com ara:

- Labor continuada de detecció de reptes, de manera sistemàtica (enquestes, fotos, estudi de mercat, etc.) o informal (interaccions "espontànies") amb empreses de l'entorn PCA.
- Coorganització juntament amb la UA de programes específics encaminats a resoldre reptes tecnològics i científics. Quant al format d'aquests programes, cal assenyalar que es pretén incentivar la participació d'alumnes o titulats de les universitats públiques valencianes amb l'objectiu de donar solucions als reptes plantejats per empreses innovadores per a resoldre problemes que puguin trobar en les seues organitzacions. D'aquesta manera, es pretén valorar el talent generat en l'àmbit de les universitats públiques valencianes i la interacció amb empreses innovadores.
- Organització de jornades/trobades de *matching* entre investigadors/científics i empresaris, amb l'objectiu de generar projectes que donen una resposta de les unitats d'investigació a les necessitats plantejades per les empreses. Aquestes jornades s'organitzaran tant amb empreses que formen part de l'ecosistema del PCA com amb altres empreses tractores no sols de l'entorn pròxim, sinó també nacionals o internacionals.
- Promoció de trobades d'empreses que pertanguen a parcs científics amb altres agents, empreses situades en polígons, associacions empresarials o instituts tecnològics.
- Promoure la participació en plataformes d'innovació oberta i fòrums de transferència propis i externs, per a fomentar el desenvolupament de negocis innovadors.

1.1.4. INTERNATIONAL TRANSFER

Desenvolupament d'accions encaminades a promoure i fomentar la participació de les empreses en projectes internacionals de transferència de coneixement que contribuïsquen a expandir-les. En aquest sentit, es plantegen les accions següents:

- Donar suport i orientar les empreses innovadores de l'entorn PCA per a fomentar-ne la participació en projectes europeus i internacionals de transferència de tecnologia i coneixement.
- Col·laborar amb altres parcs internacionals a través d'acords de col·laboració i creació de consorcis, amb l'objectiu de fomentar la interacció i el *matching* entre empreses de l'entorn PCA i les seues.
- D'altra banda, es proposa crear i desenvolupar plataformes de transferència i innovació oberta en línia (d'àmbit internacional, encara que començarà en l'entorn pròxim), amb temes específics i alineats amb els objectius generals que responen a tendències globals, com ara el Knowledge Bank que es detalla més avant. Aquesta plataforma podria ser també la base per a la trobada entre socis d'altres països per a desenvolupar projectes d'innovació internacional des del PCA.

Cal esmentar que des del PCA es col·labora activament amb l'EEN-SEIMED i amb l'Observatori Virtual de Transferència de Tecnologia (OVTT). Aquests i altres actors poden resultar complementaris per a millorar l'impacte d'aquesta acció.

1.1.5. ACCIONS DE DIFUSIÓ DE RESULTATS DE TRANSFERÈNCIA DE TECNOLOGIA I INVESTIGACIÓ

Des del PCA es durà a terme una altra sèrie d'accions que tindran com a objectiu difondre els resultats d'investigació que es generen en l'àmbit universitari i en l'àmbit de les empreses innovadores que puguen generar interaccions innovadores o projectes de cooperació en investigació. Aquests elements de difusió de resultats abasten des de *brochures* en temes/sectors d'interés fins a material audiovisual i càpsules/píndoles d'informació en diferents formats. Aquest material també serà una font d'informació per a compartir en l'apartat d'estímul a l'emprenedoria innovadora i a la consolidació empresarial (per exemple, en compartir-lo en el Knowledge Bank o en elements de difusió com el butlletí informatiu-*newsletter* del PCA).

Acció 1.2. INNOMAP

En el marc de la línia de transferència i com s'ha vist en l'epígraf anterior, es durà a terme una acció conjunta amb la xarxa de parcs científics que coordinarà l'FPCUV i que s'executarà en col·laboració amb la resta de parcs científics de la rePCV, els instituts tecnològics i els CEEI. L'acció consisteix en el mapatge i la caracterització del teixit empresarial innovador a l'entorn dels parcs científics i les seues àrees d'influència extensible a la Comunitat Valenciana. Es persegueix un coneixement millor dels factors impulsors i limitadors de la innovació i el seu impacte.

Oportunitat

Des del PCA ja es va iniciar en 2019 una anàlisi d'economia territorial i identificació d'oportunitats d'innovació d'alt impacte en les empreses de la província d'Alacant, que continuarà en 2020. Aquest treball de mapatge i caracterització s'enfocaria a la província d'Alacant amb l'objectiu de, en la mesura que siga possible, integrar-lo amb el treball i la metodologia que duen a terme la resta de parcs de la rePCV dins del seu àmbit d'actuació i que aporte informació complementària.

L'oportunitat de l'activitat plantejada queda evidenciada pel treball desenvolupat i el seu seguiment i manteniment al llarg del temps, fet que permetrà ampliar de manera permanent el conjunt d'empreses objectiu i orientar millor la interacció entre universitat i empresa mitjançant el coneixement i la tecnologia.

Justificació

De nou, els CEIE de l'AVI coincideixen a assenyalar que calen eines i accions com ara: suport als projectes d'R+D+I col·laboratius, diàlegs tecnològics ciència-empresa, concursos per a *start-ups* que exploten solucions, ajudes a projectes col·laboratius i accions de difusió. En definitiva, accions que estimulen la connexió real entre el coneixement i els reptes per a aconseguir que les solucions identificades puguen desenvolupar-se.

En aquest sentit, aquesta activitat pretén contribuir a estimular la interacció entre els agents proveïdors de les solucions i les empreses que les poden portar al mercat. En efecte, identificar empreses en el territori que puguen interactuar amb els agents d'innovació i amb els grups d'investigació, així com amb empreses de base tecnològica vinculades als ecosistemes innovadors presents, per exemple, als parcs científics, és una base de coneixement única per a promoure accions d'interacció enfocades a la transferència de tecnologia i talent entre diversos agents del sistema innovador.

Un coneixement més profund de les necessitats de les empreses, de les seues demandes segons els sectors i dels reptes que volen resoldre permet orientar millor les accions per a intensificar l'acostament anhelat entre universitat i empresa. A més, la localització i la determinació de beneficis i característiques comunes d'empreses que sí que utilitzen resultats d'investigació i incorporen talent pot servir tant per a quantificar

l'impacte de la transferència en el teixit empresarial com per a demostrar a altres empreses els avantatges de ser part activa dels ecosistemes d'innovació.

Novetat i impacte de les innovacions que cal desenvolupar

Partint de les àrees prioritàries identificades pels CEIE de l'AVI i la seua identificació de reptes i solucions, s'estima que els projectes activats com a resultat de l'acció estaran basats en propostes innovadores que tindran un impacte significatiu en el teixit empresarial valencià. D'aquesta manera, s'intensificaran esforços destinats a reforçar-ne la projecció i el creixement futur de manera que repercutisca en l'entorn generant riquesa, transferència de coneixement i creació de llocs de treball qualificats a la regió. Les novetats de les accions plantejades radiquen a iniciar una sèrie d'accions que permeten promoure i impulsar la transferència del coneixement i la tecnologia que es genera en la Universitat cap a les empreses, des del coneixement del teixit empresarial innovador o potencialment innovador. Aquest coneixement permetrà tindre més èxit en, per exemple, l'orientació i accions de transferència de la línia de Transferboost. A més, la difusió i valoració dels projectes empresarials que sí que s'acosten a la transferència servirà d'incentiu per a altres empreses.

Un altre aspecte innovador del projecte serà la col·laboració amb grups d'investigació de la UA que puguen aportar la seua *expertise* a l'hora de determinar característiques diferencials d'empreses innovadores o en la localització d'aquestes, com ara grups dedicats a intel·ligència artificial.

Contingut i abast. Activitats

El PCA pretén estendre l'anàlisi no sols identificant empreses innovadores, sinó que també pretén entendre i classificar necessitats actuals i potencials d'altres empreses de diversos àmbits i sectors de l'entorn, promovent possibles projectes d'investigació i generació d'idees que promoguen el canvi del model productiu adaptats a les necessitats i grans reptes de la indústria pròxima.

Igualment, es pretén consolidar el coneixement mutu entre agents del sistema innovador, així com d'empreses que potencialment puguen ser tractores o generadores de nous negocis a través de *spin-offs* pròpies.

En l'anàlisi s'inclouria tant la detecció d'empreses innovadores noves o de creació recent com empreses consolidades en diferents sectors d'activitat, susceptibles de generar innovació i interacció tant amb la UA com amb la resta d'universitats públiques valencianes, així com amb altres agents del Sistema Valencià d'Innovació, especialment els que són pròxims a empreses i a la innovació, com per exemple els instituts tecnològics.

No obstant aquest treball genèric, en una anàlisi pròpia més enllà de la general, el PCA pretén identificar necessitats i oportunitats estratègiques en les quals puguen créixer empreses vinculades i per a les empreses de l'entorn que puguen incorporar tecnologia i siguen susceptibles de generar coneixement i innovació en cooperació tant amb les empreses vinculades com amb els instituts d'investigació de la UA.

Així mateix, l'anàlisi i el coneixement del territori ha de constituir una base de coneixement per a identificar en tots dos sentits des de les universitats i els parcs a l'entorn (*pull*) i des de la demanda externa a la investigació (*push*). En aquest sentit, servirà per a identificar i projectar, entre altres accions:

- Oportunitats de negoci, col·laboracions i sinergies per a les empreses del territori.
- Trobades en què puguen sorgir oportunitats de *matching*, tant internes com externes, per a fomentar projectes d'innovació i relacions client-proveïdor que permeten millorar la competitivitat de les empreses.
- Col·laboracions estratègiques amb altres agents d'innovació en l'entorn, així com amb empreses tractoras.
- Impuls a les activitats de transferència de tecnologia des de la UA i des de la demanda d'empreses.
- Accions d'interrelació entre agents del territori a través de trobades tecnològiques de diverses matèries en el marc de les tendències globals de la indústria 4.0, la transformació digital, els objectius 2030, etc., que representen oportunitats de desenvolupament tecnològic real i amb oportunitats de mercat.
- Activitats orientades a temes d'interés empresarial i que afavorisquen la transferència o la cooperació universitat-empresa, com ara la generació de propietat industrial i intel·lectual i la vigilància tecnològica.

Activitats per a desenvolupar aquesta acció:

- Identificació d'empreses innovadores i l'organització/classificació posterior per sectors d'activitats predominants a la província d'Alacant.
- Anàlisi de bases de dades generals i sectorials i aplicació de criteris de selecció.
- Anàlisi de resultats i extracció de conclusions.
- Detecció de les seues necessitats: per a això es proposa elaborar estudis de camp mitjançant enquestes, entrevistes, trobades, etc., tant formals com informals (complementaris a les activitats executades en l'INNOMAP comú de la rePCV).
- Promoció i difusió (campanyes de comunicació) de trobades d'empreses que pertanguen a parcs científics amb altres agents, polígons, associacions com els agents del territori.
- Identificar empreses i projectes que puguen participar en convocatòries de projectes d'innovació oberta o respondre a reptes plantejats per empreses tractoras.

- Utilització de mètodes d'investigació innovadors com a experiències pilot, p. e. sobre la base de tècniques d'intel·ligència artificial, en col·laboració amb equips d'investigació de la universitat.
- Adequació de recursos necessaris per a gestionar la informació (p. e., programari).
- Establir mecanismes de comunicació per a donar a conèixer tant la demanda d'empreses com les capacitats disponibles en els instituts i grups d'investigació.

Transferència dels resultats

Els resultats d'aquesta acció en concret són el coneixement que s'aplicarà per a convertir-se en diverses accions concretes amb les quals es pretén impulsar la transferència de coneixement i tecnologia entre universitat-empresa. Per tant, els resultats aconseguits per les accions proposades poden difondre's entre les empreses innovadores, els investigadors i altres agents de l'ecosistema innovador valencià amb l'objectiu de transformar el teixit empresarial de la regió.

D'altra banda, els resultats obtinguts poden concretar-se de diverses maneres: bé a través de la generació de dades agregades, la generació d'informes, el disseny i l'elaboració de materials que promoguen la difusió en diferents formats (paper, format digital, etc.) i, sobretot, mitjançant trobades i generació de connexions reals entre empreses i altres agents d'innovació.

Comunicació dels resultats a empreses

Com en totes les accions previstes en aquest pla, amb l'objectiu d'aconseguir la màxima difusió d'aquests resultats, serà necessari fer una campanya de comunicació intensiva de totes les activitats executades, i especialment en aquest cas, a partir del coneixement generat pel mapatge. En particular, es podran establir diversos mecanismes de comunicació per a donar a conèixer tant la demanda d'empreses com les capacitats disponibles en els instituts i grups d'investigació de la UA (i altres universitats valencianes).

LÍNIA 2: Suport a l'emprenedoria innovadora

Acció 2.1. TECH2BUSINESS

En aquesta línia de treball es presenta un conjunt d'accions que pretén impulsar la creació i consolidació de teixit empresarial innovador i de base tecnològica i/o intensiu en coneixement que puguen presentar oportunitats de negoci com a part del canvi del sistema productiu cap a negocis competitiu.

Igualment, són accions que s'orienten a dinamitzar la relació d'aquest tipus d'empreses amb el sistema d'investigació de les universitats públiques valencianes.

En aquest sentit, es desenvoluparan activitats de promoció de la creació i consolidació de *spin-offs* i empreses innovadores i es prestaran serveis de suport en aspectes de

rellevància per als projectes empresarials innovadors, com ara: el desenvolupament del model de negoci, la propietat industrial i intel·lectual, la constitució de l'equip, la gestió empresarial, l'estratègia, l'accés a finançament i la capacitat en tecnologies habilitadores per a la nova economia, així com la internacionalització.

En el marc de l'entorn pròxim i més enllà, en connexió amb el territori, també es preveuen accions que estimulen el coneixement i fomenten el lloc de pensament de reflexió estratègica conjunta, on compartir idees, coneixement, nous sistemes de gestió, incorporació de tecnologies habilitadores, etc.

Els programes d'acció s'enfoquen, d'una banda, a crear i desenvolupar el negoci d'empreses innovadores i, d'altra, a consolidar recursos necessaris per al conjunt d'actors vinculats al PCA.

D'altra banda, un altre grup d'accions pretén dotar les empreses amb altres estímuls de creixement i foment de la transferència de coneixement i impuls per a adaptar noves tecnologies habilitadores, amb l'exemple propi, és a dir, que el mateix parc es constituïska com un laboratori d'idees i experiències pilot per a aplicar-les després a les empreses, segons les seues necessitats i reptes particulars.

Acció 2.1. TECH2BUSINESS

- 2.1.1. IDEAS AND BUSINESS
- 2.1.2. START-UP & CORPORATE INNOVATION
- 2.1.3. CONSOLIDACIÓ EMPRESARIAL
- 2.1.4. KNOWLEDGE BANK
- 2.1.5. PCA TECHPILOT

En el marc d'accions que impulsen el desenvolupament empresarial i considerant que les empreses poden estar en diferents fases, des d'etapes de constitució d'una EBT a etapes més avançades en la consolidació empresarial, bé empreses en fase *scale-up* o empreses amb una activitat molt consolidada. La varietat de l'estat de maduració en què estan les empreses o el seu desenvolupament tecnològic provoquen que presenten punts de partida diferents i, òbviament, necessitats diferents. Per això es plantegen dos programes diferenciats, així com accions de suport general en temes transversals com consolidació empresarial o els programes K Bank o PCA Techpilot, que són d'interés per a totes.

2.1.1. IDEAS AND BUSINESS

Un dels fins de l'FPCA és impulsar l'emprenedoria innovadora en general i particularment la de base tecnològica, enfocant les seues accions, entre d'altres, al suport d'iniciatives sorgides de l'àmbit universitari basades en resultats d'investigació.

Aquesta acció es durà a terme en relació estreta amb la UA i especialment en el marc del seu programa denominat **ua:emprén**, que fa costat als emprenedors de la mateixa universitat, a través del desenvolupament de diferents accions orientades a fomentar l'emprenedoria i a fer costat als emprenedors en les etapes de maduració de la idea empresarial.

Les accions plantejades s'enfoquen a donar suport al sorgiment de projectes innovadors en general i d'EBT en particular, bé a través d'accions de sensibilització, formació o de qualsevol altre àmbit, en coordinació amb la UA. Concretament, es desenvoluparan aquestes activitats:

- Suport tant en la maduració d'idees com en el sorgiment de projectes empresarials i en les fases posteriors. Aquest suport inclou la valoració del projecte i/o del coneixement implicat i el seu potencial de negoci per a generar una *spin-off* o EBT, en cas de requerir-se. Una vegada els projectes innovadors s'han constituït en empreses, des del PCA se'ls ajuda i acompanya en la consolidació empresarial donant-los suport en les diferents fases del projecte empresarial, des de la fase inicial fins al creixement.
- Sensibilització en matèria d'emprenedoria innovadora promocionant i organitzant premis i reconeixements, entre d'altres.
- Programa de mentors: s'orienta principalment a investigadors i estudiants amb vocació emprenedora. Es persegueix l'objectiu de donar-los suport en la maduració de la idea sota la perspectiva de mentors, col·laboradors del programa, que per la seua experiència prèvia aporten una visió molt interessant. Per a aquesta activitat es compta no sols amb el personal propi del parc, sinó amb un grup d'empresaris o experts, col·laboradors externs (mentors) que participen en activitats enfocades a madurar projectes amb potencial i que siguen susceptibles de desenvolupar-se empresarialment.
- Emprenedoria de futur: col·laboració amb la UA i altres institucions en activitats i trobades que promoguen el sorgiment, la incubació i l'acceleració de projectes empresarials, vinculats al món universitari i enfocats a negocis que es consideren rellevants, segons les tendències globals i tecnologies disruptives, com ara la transformació digital, la indústria 4.0, la intel·ligència artificial, etc. L'objectiu perseguit és crear empreses sostenibles i escalables.
- Altres accions d'impuls a l'emprenedoria innovadora, com ara la participació en reconeixements o l'organització de tallers conjunts per a generar i madurar idees innovadores.

2.1.2. START-UP I CORPORATE INNOVATION

Un dels fins de l'FPCA és el de contribuir al desenvolupament econòmic de la Comunitat Valenciana, millorant la competitivitat de l'empresa i el desenvolupament i

perfeccionament tecnològics i de la innovació. A més, fomenta l'establiment de sinergies entre la UA i les empreses, i promou la transferència dels resultats d'investigació des de la universitat al teixit. En aquest sentit, es proposa desplegar un programa que permetrà fer costat a les empreses innovadores del territori, atenent el grau de maduresa de cadascuna, ja que el PCA és conscient que no totes les empreses estan en el mateix moment de desenvolupament i que, per tant, poden tindre necessitats diferents.

Start-up Innovation

Per a les empreses que estiguen en una fase més incipient, acabades de constituir o amb poca antiguitat, es proposen diverses accions per a afavorir-ne la sostenibilitat, considerant, a més, que són empreses de naturalesa innovadora, amb una vocació de transferència d'investigació i de talent que convé continuar afavorint. Algunes de les activitats previstes en aquest apartat són:

- Treball i acompanyament als promotors de l'empresa i, si escau, a l'equip d'investigació, donant-los suport en la fase incipient de creació del negoci.
- Accés al programa de mentors descrit en Ideas and Business. Cal destacar que aquest programa es dirigeix tant a projectes madurs, però que encara no s'han constituït com a empreses, com a empreses constituïdes recentment. La visió del mentor col·laborador aporta a tots dos perfils de projectes.
- Assessorament continuat i tallers relacionats amb el desenvolupament empresarial, l'estratègia i les oportunitats.
- Suport en l'orientació de negoci i el plantejament i la resolució de reptes propis i/o d'altres institucions, incloent-hi altres empreses.

Corporate Innovation

Dirigit a empreses amb més grau de maduresa. Amb aquest programa es pretén afavorir l'acostament de la Universitat a un perfil d'empresa consolidada, però que té aquest interès en la innovació i/o aquesta necessitat de reconversió i de transformació.

Les necessitats d'aquest tipus d'empresa són diferents de les anteriors, ja que ja tenen un model de negoci més assentat. El suport incidirà especialment en la promoció de col·laboracions amb grups d'investigació o amb altres empreses (en moltes ocasions d'un perfil *start-up*) amb els quals puguen sorgir sinergies. La incorporació de talent i el plantejament i la resolució de reptes seran també part fonamental d'aquest programa.

Com a accions comunes a tots dos subprogrames (Start-up i Corporate), es desenvoluparan accions específiques d'orientació, sessions informatives, dinàmiques de desenvolupament empresarial, etc. Per a això, i tal com s'ha indicat anteriorment, el PCA té previstes nombroses activitats i, a més, compta amb recursos valuosos, entre els quals destaquem un espai dinàmic que denominem **Innospace**. Aquest lloc constitueix un espai de treball col·laboratiu on es promou i es genera la trobada i la interacció

entre empreses de diferent perfil, investigadors, alumnes i institucions i pretén aconseguir un intercanvi fluid d'idees entre tots. La idea per a 2020 és promoure que el lloc no siga només físic, sinó també digital, per tal de promoure l'entesa i la generació de programes en diversos àmbits i llocs.

Finalment, i amb l'objectiu de generar sinergies amb altres empreses innovadores de la regió, es promouran trobades entre empreses amb les quals puguen sorgir sinergies i possibles desenvolupaments del negoci que pertanguen a altres parcs científics amb què el PCA té relació, així com altres agents de l'entorn com ara empreses situades en polígons i parcs empresarials pròxims, associacions d'empreses de diversos sectors o instituts tecnològics, entre d'altres. Igualment, cal destacar que l'entorn pròxim del PCA no es limita al campus de la UA a Sant Vicent del Raspeig, sinó que es compta amb les 32 seus i aules universitàries que la UA té en 32 poblacions de la província.

Aquestes accions estan molt relacionades amb les de la secció 1.1 "Transferboost", atés que la transferència de coneixement i talent, així com la resolució de reptes de grups interdisciplinaris, són pilars fonamentals en el creixement i la consolidació d'empreses innovadores.

2.1.3. CONSOLIDACIÓ EMPRESARIAL

El PCA té com un dels objectius principals donar suport al desenvolupament i a la consolidació de les empreses innovadores per a, així, contribuir al canvi de model productiu basat en el coneixement i la innovació, així com l'increment de la riquesa i el benestar del seu entorn.

L'expansió de les empreses passa necessàriament pel creixement i la consolidació d'aquestes, i al seu torn per l'accés a finançament específic. En la consolidació d'aquestes empreses, la gran tasca pendent és la internacionalització, tant referida a la presència en mercats exteriors com a la possibilitat d'accedir a grans projectes d'investigació i/o innovació individualment o en consorci en el marc europeu i, concretament, dins d'Horitzó 2020 i pròximament en Horitzó Europa. Per a això, en 2020 es farà un esforç específic d'anàlisi, identificació i difusió d'oportunitats, cerca de consorcis, convocatòries, reptes i programes europeus que puguen resultar prioritaris; i s'interactuarà amb diversos departaments de la UA implicats en projectes internacionals com l'Oficina de Gestió de Projectes Internacionals i la xarxa EEN de la UE SEIMED, situada a la UA.

Al costat de l'indubtable interès que suposen els projectes europeus per a les empreses innovadores, des del PCA també es tracta d'establir col·laboracions amb altres parcs internacionals per a facilitar l'acompanyament d'empreses en destinació.

A més de l'èmfasi en la promoció de la participació, el mateix parc té una vocació internacional i conseqüentment es planteja incrementar la seua participació en xarxes i projectes europeus i internacionals que puguen suposar un impuls per a incrementar i internacionalitzar la cooperació universitat-empresa.

D'aquesta manera, des del PCA es fomenta la visibilitat internacional ajudant les empreses a créixer, consolidar-se i accedir a mercats internacionals. Així mateix, pretén expandir la seua activitat empresarial, i això passa necessàriament pel creixement i la consolidació d'aquestes i, al seu torn, per accedir a finançament específic.

Tant per a processos d'expansió internacional com per a creixement o desenvolupament de productes/serveis i de projectes d'R+D+I, des del PCA es tracta d'afavorir l'accés de les nostres empreses a finançament públic/privat. D'una banda, formalitzant acords i contactes amb entitats financeres, entitats públiques, inversors i, d'una altra, participant en xarxes de finançament i altres projectes que afavorisquen el finançament d'empreses innovadores.

A més, el PCA tracta de fer costat a les seues empreses en el procés de consolidació organitzant jornades d'interés per a aquestes (capacitació empresarial, aliances estratègiques, posicionament i reputació, vigilància tecnològica, internacionalització, propietat industrial i intel·lectual, etc.), així com fomentant l'accés de les empreses a finançament específic dels diferents agents públics i privats en funció de la seua estratègia i necessitats de finançament, atesa la importància indiscutible que té la captació de recursos en el procés de creixement i consolidació empresarial i, més encara, en empreses innovadores.

Accions que cal desenvolupar:

- Informació permanent de possibilitats de finançament. Aquesta acció es desenvoluparà, entre d'altres, a partir de l'enviament periòdic de butlletins informatius, publicacions d'actualitat, revistes digitals, etc., que aglutinen qüestions de finançament, internacionalització, vigilància tecnològica, etc.
- Seguiment i assessorament personalitzat d'oportunitats de finançament que encaixen amb les necessitats concretes d'empreses específiques.
- Organització de jornades informatives sobre mecanismes de finançament amb entitats de diferents perfils: entitats públiques (CDTI, AVI, IVACE, ENISA, CE), entitats financeres, capital de risc, *business angels*, inversors informals, etc.
- Encreuament amb oportunitats de finançament en programes europeus, nacionals i autonòmics

2.1.4. K BANK (KNOWLEDGE BANK)

El *knowledge bank* es constitueix com un lloc de trobada on compartir coneixements i estimular la innovació. Pretén crear una comunitat real i virtual per a les empreses i altres agents d'innovació i investigadors implicats en projectes on compartir informació general i de mercat on potenciar activitats conjuntes, presentar projectes o reptes

propis i comuns, cercar sinergies per a desenvolupar el negoci, cooperar en projectes d'investigació, oferta i demanda de serveis, informació sobre oportunitats de negoci, socis en consorcis per a projectes europeus, aules taller o píndoles formatives, informació sectorial rellevant, debats, reptes de transformació empresarial, autodiagnòstic, *design thinking*, etc. Igualment, és una plataforma on es pot compartir el coneixement i altres accions de transferència tecnològica.

Atesa la situació generada per la COVID-19, la comunitat passarà a ser principalment virtual. Per a això es pretén potenciar les eines per a promoure accions en remot, i fins i tot desenvolupar eines pròpies com ara app o recursos web en què es pugui interactuar en temps real.

2.1.5. PCA TECHPILOT

Es tracta d'un programa des del qual el PCA anirà promovent actuacions que incorporen experiències pilot per a estimular l'ús de noves tecnologies habilitadores que puguin resultar d'interès per a la transformació digital de les empreses i la mateixa gestió del parc incorporant, per exemple, tecnologia *blockchain*, intel·ligència artificial en diversos projectes, projectes en el núvol, etc. En aquest sentit, es pot col·laborar amb agents externs com APTe (Associació de Parcs Científics i Tecnològics Espanyols) participant en una xarxa *blockchain* i s'explora la col·laboració amb Amazon Web Services, entre d'altres, per a acompanyar les empreses en projectes de digitalització. En aquest sentit, un altre col·laborador potencial és el Centre d'Intel·ligència Digital, promocionat recentment des de la Diputació d'Alacant, la Universitat Miguel Hernández i la UA amb l'objectiu principal d'afavorir les estratègies i la implantació de la digitalització.

Complementàriament, es planteja la necessitat de promoure bancs de proves de noves tecnologies i prototipatge per a nous projectes o concepció d'idees innovadores que puguin generar nous negocis de futur. Per a això, es poden promoure accions conjuntes amb altres entitats com ara instituts tecnològics, la mateixa UA i els seus grups i instituts d'investigació, així com la rePCV.

Novetat i impacte de les innovacions que cal desenvolupar

Els programes plantejats en conjunt en el marc de la línia 2 serviran per a provocar la interacció entre els participants, eminentment empreses innovadores, emprenedors i agents de promoció de la innovació de la província i resta de la Comunitat Valenciana, de manera que puguin sorgir sinergies i possibilitats de col·laboració entre aquests, amb l'objectiu de potenciar la consolidació de les empreses innovadores.

A més, que les empreses puguin accedir a diferents fonts de finançament i participar en projectes europeus o acudir a projectes de transferència i reptes internacionals redundarà en benefici de les empreses innovadores de cara a aconseguir-ne la consolidació i expansió. El desenvolupament i la internacionalització de les empreses repercutirà al seu torn en una imatge positiva del Parc Científic i de la mateixa

Universitat, així com de tot el sector públic en general, com a ens útils i valuosos en la promoció de la innovació, la creació de llocs de treball, el desenvolupament socioeconòmic i el benestar social. Actuant d'aquesta manera es millorarà la visibilitat de l'ecosistema d'innovació del nostre entorn, i se'n transmetrà una imatge positiva.

D'altra banda, programes com TECHPILOT, KBank o Corporate Innovation proveeixen les empreses amb suports de valor afegit per al desenvolupament propi, perquè es brinden com a eines de coneixement i banc de proves per a concebre i desenvolupar noves idees o nous àmbits d'actuació per a les empreses, així com elements d'intel·ligència competitiva que poden aportar-los coneixements per a ajudar-los a prendre decisions, al mateix temps que les impulsen a innovar no sols en el negoci pròpiament dit, sinó també en els models de gestió.

Transferència dels resultats i comunicació dels resultats a empreses

Des del PCA es farà una labor important de difusió i comunicació de les accions plantejades, amb dos objectius principals. D'una banda, es pretén donar a conèixer els programes abans, durant i després de les accions concretes, de manera que s'intente arribar al major públic objectiu possible i aconseguir més abast de l'actuació. D'altra banda, es pretén difondre els resultats obtinguts en molt diversos àmbits, com una manera de projectar una imatge positiva del PCA com a agent determinant en el canvi de model productiu, així com dels agents del Sistema Valencià d'Innovació. S'incidirà especialment en els resultats que promouen l'intercanvi de coneixement i la transferència de tecnologia i talent, així com la interacció universitat-empresa, que són els objectius principals de les accions.

3. CRONOGRAMA

S'ha previst un cronograma general per al conjunt d'activitats. En molts casos, són activitats contínues en el temps, però marcades per unes certes fites.

En tot cas, cal tindre en compte, igual que en els casos anteriors, que atesa la situació de crisi sanitària, el cronograma estaria subjecte a adaptacions. Igualment, algunes activitats que es preveu desenvolupar presencialment poden fer-se virtualment, i això implicaria canvis en els recursos i processos de tasques.

CRONOGRAMA GENERAL PCA			MESES 2020												
LÍNEAS ESTRATÉGICAS	ACTIVIDADES CONJUNTAS		1	2	3	4	5	6	7	8	9	10	11	12	
LINEA 1: Impulso de la transferencia de conocimiento y tecnología entre Universidad-Empresa	Acción 1.1 TRANSFERBOOST	1.1.1 INNOTRANSFER													
		1.1.2 INNOMAP-PICEI													
LINEA 2: Apoyo al emprendimiento innovador	Acción 2.1. TECH2BUSINESS.	2.1.1. Premios_rePCV													

LÍNEAS ESTRATÉGICAS	ACTIVIDADES INDIVIDUALES		MESES 2020													
			1	2	3	4	5	6	7	8	9	10	11	12		
LINEA 1: Impulso de la transferencia de conocimiento y tecnología entre Universidad-Empresa	Acción 1.1 TRANSFERBOOST	1.1.1. TRANSFERENCIA 360														
		1.1.2. LANZADERA DE TALENTO														
		1.1.3. RETOS PCA														
		1.1.4. INTERNATIONAL TRANSFER														
		OTRAS ACCIONES DE DIFUSIÓN DE														
		1.1.5 RESULTADOS DE INVESTIGACIÓN														
	Acción 1.2 INNOMAP	1.2. MAPEO -OPORTUNIDADES DE INNOVACIÓN														
LINEA 2: Apoyo al emprendimiento innovador	Acción 2.1 TECH2BUSINESS	2.1.1. IDEAS AND BUSINESS														
		2.1.2 STARTUP & CORPORATE INNOVATION														
		2.1.3 FINANCIACION E INTERNACIONALIZACION														
		2.1.4. KNOWLEDGE BANK														
		2.1.5. PCA TECHPILOT														

4. PRESSUPOST

CONCEPTE	TOTAL
<i>Personal</i>	210.600 €
<i>Contractes d'investigació</i>	10.000 €
<i>Serveis externs de consultoria i assistència tècnica</i>	96.500 €
<i>Material fungible</i>	5.000 €
<i>Equipament</i>	3.000 €
<i>Publicació i difusió</i>	8.000 €
<i>Serveis externs de consultoria transferència</i>	4.000 €
<i>Despeses de formació de personal</i>	3.000 €
<i>Desplaçaments</i>	8.500 €
<i>Auditoria</i>	1.400 €
	350.000 €