



Conveni entre l'Agència Valenciana de la Innovació i la Fundació de la Comunitat Valenciana Ciutat Politècnica de la Innovació per a impulsar la transferència de coneixement i tecnologia entre universitat i empresa i donar suport a l'emprenedoria innovadora.

Reunits

Per una part, Andrés García Reche, en qualitat de vicepresident executiu de l'Agència Valenciana de la Innovació, NIF Q0300865C, d'ara en avant AVI, que actua en nom d'aquesta institució i de conformitat amb les atribucions que li confereix l'article 14.1.k de la Llei 1/2017, d'1 de febrer, de la Generalitat, per la qual es crea l'AVI (DOGV 08.02.2017), i autoritzada la signatura d'aquest conveni per l'Acord del Consell de data 10 de setembre de 2021, d'acord amb el que s'estableix en l'article 160.1.b de la Llei 1/2015, de 6 de febrer, de la Generalitat, d'hisenda pública, del sector públic instrumental i de subvencions, i l'article 12.6.b del Decret 176/2014, de 10 d'octubre, del Consell, pel qual es regulen els convenis que subscriga la Generalitat i el seu registre.

Per l'altra part, Salvador Coll Arnaú, en qualitat de director gerent de la Fundació de la Comunitat Valenciana Ciutat Politècnica de la Innovació, d'ara en avant Fundació CPI, amb el NIF número G97987390, inscrita en el Registre de fundacions de la Comunitat Valenciana amb el número 488 (V) en data 30 de juliol de 2008, que actua en nom i representació d'aquesta entitat en virtut dels poders que té conferits mitjançant l'escriptura pública de data 27 de novembre de 2013 davant del notari de València Emilio V. Orts Calabuig, amb el número de protocol 2249/2013.

Ambdues parts, en la representació que exerceixen, es reconeixen capacitat legal mútua per a obligar-se i convindre en els termes d'aquest conveni, i

Exposen

I. Que l'AVI és una entitat de dret públic de la Generalitat, de les previstes per l'article 155.1 de la Llei 1/2015, de 6 de febrer, de la Generalitat, d'hisenda pública, del sector públic instrumental i de subvencions, facultada per a exercir potestats administratives i dur a terme activitats prestacionals i de foment destinades al desenvolupament de les polítiques públiques que l'Administració de la Generalitat aplique per a l'enfortiment i desenvolupament del Sistema Valencià d'Innovació.

L'objecte general de l'AVI és la millora del model productiu valencià mitjançant el desenvolupament de la seua capacitat innovadora per a la consecució d'un creixement intel·ligent, sostenible i integrador. A aquest efecte, l'Agència dissenyarà i coordinarà l'estratègia d'innovació de la Comunitat Valenciana, i promourà l'enfortiment i desenvolupament del Sistema Valencià d'Innovació en conjunt, impulsant la generació, la difusió, l'intercanvi i l'explotació de coneixement.

Per a aconseguir aquests objectius, tal com estableix l'article 6 de la Llei 1/2017, d'1 de febrer, de creació de l'AVI, entre les seues funcions s'estableix la de subscriure convenis amb entitats que desenvolupen activitats innovadores.



II. Que en el pressupost de l'AVI per a aquest exercici, aprovat per la Llei 4/2020, de 30 de desembre, de pressupostos de la Generalitat per a l'exercici 2021, hi ha una línia pressupostària d'ajuda per concessió directa per a impulsar la transferència de coneixement i tecnologia entre universitat i empresa, i donar suport a l'emprenedoria innovadora, amb el codi S0648000 i el títol "Parcs científics de la Comunitat Valenciana. Foment de l'emprenedoria innovadora", per un import d'1.750.000,00 euros.

Aquesta línia de subvenció està recollida en el Pla estratègic de subvencions de la Conselleria d'Innovació, Universitats, Ciència i Societat Digital per al període 2020-2023, aprovat per la Resolució de 20 de novembre de 2020, de la consellera d'Innovació, Universitats, Ciència i Societat Digital, per la qual es modifica el Pla estratègic de subvencions per al període 2020-2023, aprovat mitjançant la Resolució de 22 de juny de 2020 (DOGV 27.11.2020).

III. Que en la relació de persones beneficiàries de l'ajuda prevista en la línia nominativa indicada anteriorment es troba la Fundació de la Comunitat Valenciana Ciutat Politécnica de la Innovació, d'ara en avant Fundació CPI, amb un import d'ajuda de 350.000,00 euros.

IV. Que la Fundació CPI està constituïda per la Universitat Politècnica de València com una fundació de caràcter científic, tecnològic i de promoció del desenvolupament econòmic, sense ànim de lucre, sota la tutela del protectorat que exerceix la Generalitat Valenciana.

La Fundació CPI té la condició de mitjà propi de la Universitat Politècnica de València i pot assumir encàrrecs de gestió per a la realització d'actes de qualsevol naturalesa en relació amb matèries de caràcter científic, tecnològic i de foment de la investigació i l'emprenedoria, i també de transferència de coneixement, que contribuïsquen a la consecució de les finalitats pròpies de la Universitat Politècnica de València.

L'objecte o la finalitat principal de la Fundació és la realització, de manera directa o concertada, d'actuacions de suport a la investigació aplicada i a la transferència de coneixement i tecnologia en la Ciutat Politécnica de la Innovació, i entre aquesta i l'entorn empresarial, i viceversa, entre les quals destaquen, prioritàriament, les tasques de promoció, orientació, gestió i finançament de la investigació i de les seues infraestructures, la difusió i l'explotació de les seues capacitats i els seus resultats, i també la promoció de la innovació empresarial, l'atracció de recursos i la gestió de les relacions amb empreses i institucions.

V. Que la Fundació CPI declara:

- Que compleix les obligacions recollides en l'article 14 de la Llei 38/2003, de 17 de novembre, i les concordants incloses en el Reglament de la Llei 38/2003, de 17 de novembre, general de subvencions, aprovat pel Reial decret 887/2006, de 21 de juliol.
- Que no està incursa en cap de les prohibicions previstes en l'article 13 de la Llei 38/2003, de 17 de novembre, general de subvencions.
- Que no està subjecta a una ordre de recuperació pendent després d'una decisió prèvia de la Comissió Europea que haja declarat una ajuda al beneficiari il·legal i incompatible amb el mercat interior, ni està en crisi de conformitat amb el que es disposa en l'article 2.18 del Reglament (UE) núm. 651/2014, de la Comissió, de 17 de juny de 2014, pel qual es declaren determinades categories d'ajudes compatibles amb el mercat interior en aplicació dels articles 107 i 108 del Tractat (DOUE L 187 de 26.06.2014).
- Que, per a l'exercici de la seua activitat, disposa de les autoritzacions administratives preceptives inscrites en els registres públics pertinents, i compleix amb qualssevol altres requisits exigits per les disposicions aplicables.



- Que no té sol·licitada ni concedida cap altra ajuda de les diferents administracions públiques o d'altres ens públics o privats per a la mateixa finalitat.
- Que està al corrent en el compliment de les seues obligacions tributàries i amb la Seguretat Social i no té deutes pendents de pagament amb l'Administració pública de la Comunitat Valenciana; així mateix, que atorga el consentiment perquè l'AVI obtinga de manera directa l'acreditació sobre el compliment de les obligacions tributàries i amb la Seguretat Social.
- Que és un organisme d'investigació segons es defineix en l'apartat 1.3, epígraf 15, lletra ee, del Marc comunitari sobre ajudes estatals a la investigació, desenvolupament i innovació (DO C 198 de 27.06.2014).

Aquestes declaracions impliquen el compromís de mantindre el compliment del que s'haja declarat durant el període de temps vinculat a la duració del conveni, incloent-hi el dret de cobrament, i el compromís de declarar les possibles alteracions de les circumstàncies recollides en aquesta declaració en el moment que es produïsquen.

Per tot això, les parts, de comú acord, declaren la voluntat de subscriure aquest conveni d'acord amb les següents

Clàusules

Primera. Objecte

L'objecte d'aquest conveni és gestionar l'ajuda directa concedida a la Fundació CPI, a través de la línia nominativa S0648000, de conformitat amb la dotació aprovada per la Llei 4/2020, de 30 de desembre, de pressupostos de la Generalitat per a l'exercici 2021. Aquest conveni és la base reguladora de la concessió de l'ajuda dirigida a executar un projecte l'objectiu del qual és impulsar la transferència de coneixement i tecnologia entre universitat i empresa, i donar suport a l'emprenedoria innovadora.

Tot això de conformitat amb el que es disposa en l'article 22.2.a de la Llei 38/2003, de 17 de novembre, general de subvencions, i l'article 168.1. A de la Llei 1/2015, de 6 de febrer, de la Generalitat, que preveuen la concessió directa de les subvencions nominatives recollides en la Llei de pressupostos.

Segona. Actuacions i requisits del projecte

Les actuacions que durà a terme la Fundació CPI per a executar el projecte i que finançarà l'AVI, tot això subjecte a l'execució i la justificació correctes en els termes que recull aquest conveni, són les que figuren detallades en l'annex tècnic, en què s'exposen les activitats que s'han de desenvolupar, així com els costos necessaris per a executar el projecte.

Les iniciatives que s'han de desenvolupar promouran la transferència de coneixement i tecnologia entre universitat i empresa, és a dir, la conversió del coneixement en innovacions aprofitables per les empreses, i faran les accions necessàries perquè es facilite aquesta transferència, a través del suport a l'emprenedoria innovadora i a la I+D independent i la millora de l'impacte de les accions de difusió dels resultats obtinguts a través d'aquestes iniciatives.

De conformitat amb el que estableix la clàusula dotzena, les activitats executades a l'empara d'aquest conveni hauran de tindre la consideració d'activitats no econòmiques. Així mateix, les



innovacions desenvolupades les difondrà àmpliament l'entitat beneficiària de manera no discriminatòria i no exclusiva, i els beneficis generats per la transferència de resultats hauran de tornar-se a invertir en activitats no econòmiques de la Fundació CPI.

Tercera. Aportació econòmica

L'AVI finançarà el 100 % de les despeses subvencionables del projecte aportant a la Fundació CPI tres-cents cinquanta mil euros (350.000 euros) amb càrrec a la línia S0648000 del seu pressupost per a l'exercici 2021. L'aplicació econòmica és la 21.00131, que correspon a l'orgànica de l'AVI, i el subconcepte econòmic d'aquesta línia és el 781.

El 100% del finançament d'aquesta ajuda, conforme al que es disposa en el Pressupost de la Generalitat per a 2021, vigent a la data de la signatura d'aquest document, es realitza a través del Fons Europeu de Desenvolupament Regional (FEDER) Programa Operatiu 2014-2020 REACT-EU. No obstant això, aquest finançament s'entén sense perjudici que la conselleria competent en matèria de pressupostos pugua disposar finalment d'un altre origen com a font de finançament.

Quarta. Despeses subvencionables i període elegible

A l'empara d'aquest conveni, el període d'elegibilitat de les despeses subvencionables del projecte serà el comprés entre l'1 de gener i el 31 de desembre de 2021.

Seràn subvencionables les següents despeses, sempre que estiguen directament relacionades amb el projecte i s'imputen dins del període elegible d'aquest:

a) Despeses de personal, tant existent com de nova creació, incloent-hi salaris i quotes de la Seguretat Social, en centres de la Comunitat Valenciana, en la mesura en què estiguen dedicades al desenvolupament del projecte. Les despeses de personal podran referir-se a doctors o doctores, titulades i titulats universitaris i personal tècnic i auxiliar.

No es consideren despeses subvencionables de personal les següents:

- Les hores extraordinàries; els pagaments per beneficis en el cas que el període de meritació no estiga dins del termini d'execució del projecte; els pagaments en espècie; les vacances no efectuades; les indemnitzacions per suspensions, acomiadaments, cessaments o finalitzacions de contracte; les percepcions per matrimoni.
- Els complements o plusos salarials (antiguitat, coneixements especials, complements de lloc, complements en funció del resultat de l'empresa, complements de quantia i quantitat) no seràn subvencionables, excepte que estiguen previstos en el conveni col·lectiu, en el contracte de la persona o en la normativa reguladora de la Fundació CPI.

b) Les despeses de contractes d'investigació i desenvolupament amb centres tecnològics o organismes d'investigació que es destinen exclusivament al projecte.

c) Les despeses d'adquisició de coneixements tècnics i patents adquirits o obtinguts per llicència de fonts externes en condicions de plena competència.

d) Les despeses de serveis externs de consultoria i assistència tècnica que es destinen exclusivament al projecte.

e) Les despeses de registre de drets de propietat industrial o intel·lectual que es deriven l'execució del projecte, ja que aquesta propietat correspondrà a l'entitat subvencionada.

f) Les despeses de material fungible i subministraments similars que es deriven directament del projecte. Se n'exclou el material d'oficina i els consumibles informàtics.

g) Despeses d'inversió en equipament científic i altre material inventariable, necessari per al desenvolupament de les activitats. Se n'exclouen els dispositius informàtics d'ús genèric.

h) Les despeses de publicació i difusió en àmbits empresarials dels resultats que es relacionen directament amb el projecte.

i) Les despeses de serveis externs de consultoria que es destinen a garantir la



transferència i l'aplicabilitat a les empreses dels resultats del projecte.

j) Les despeses derivades d'activitats de formació del personal propi de l'entitat sol·licitant vinculat a les activitats del projecte imprescindibles per a executar el projecte.

k) Les despeses d'hostalatge i transport del personal propi de l'entitat sol·licitant vinculat a les activitats del projecte. Respecte de les despeses de transport, únicament seran elegibles les despeses de desplaçament en mitjans públics de transport interurbà. Les despeses que s'imputen han d'estar limitades pels imports que estableix el Decret 24/1997, d'11 de febrer, del Govern Valencià, sobre indemnitzacions per raó del servei i gratificacions per serveis extraordinaris i les seues respectives modificacions. Per a les despeses realitzades a l'estranger, de conformitat amb el que es disposa en l'article 9 de l'esmentat Decret 24/1997, d'11 de febrer, s'aplicaran els límits fixats en el Reial decret 462/2002, de 24 de maig, sobre indemnitzacions per raó del servei o, en defecte d'això, la normativa que el substituïska o complemente, i es considerarà classificat, com a regla general, en el grup 2 el personal de l'entitat beneficiària, llevat que s'ajuste expressament per raó del seu lloc o càrrec a un altre dels grups regulats en l'annex I d'aquest reial decret.

l) El cost de l'informe d'auditoria sobre els comptes justificatius de la despesa del projecte.

m) Si és el cas els tributs abonats efectivament per l'entitat beneficiària. En cap cas es consideren despeses subvencionables els impostos indirectes quan siguen susceptibles de recuperació o compensació, ni els impostos personals sobre la renda, fet que haurà d'acreditar-se de manera fefaent.

Quan l'import de la despesa subvencionable supere les quanties establides per al contracte menor en la normativa bàsica de contractació del sector públic vigent, caldrà ajustar-se al que s'estableix en els procediments que s'hi indiquen, especialment a la disposició addicional 54 de la Llei 9/2017, de 8 de novembre, de contractes del sector públic.

Cinquena. Justificació de les actuacions

La Fundació CPI haurà de presentar la documentació justificativa d'execució del projecte amb data límit de 25 de gener de 2022. Els pagaments de les quotes a la Seguretat Social corresponents a 2021, però que han de ser ingressats per l'entitat beneficiària amb posterioritat a la data límit anterior, es presentaran com a màxim el 5 d'abril de 2022.

La justificació s'haurà de fer mitjançant el sistema de compte justificatiu, amb l'aportació de l'informe de la persona o l'entitat auditors de comptes inscrites com a exercents en el Registre oficial d'auditors de comptes dependent de l'Institut de Comptabilitat i Auditoria de Comptes, previst en l'article 74 del Reglament de la Llei 38/2003, de 17 de novembre, general de subvencions, aprovat pel Reial decret 887/2006, de 21 de juliol.

El compte justificatiu contindrà la documentació següent:

1. Una memòria tècnica justificativa amb la indicació de les activitats realitzades i dels resultats obtinguts. S'hi haurà d'incloure de manera detallada informació sobre el desenvolupament i el grau de compliment del projecte, així com, si és el cas, sobre les desviacions produïdes i les seues causes. S'hi inclouran els següents punts:

- L'objecte i la finalitat del projecte i actuacions relacionades.
- Contingut i abast dels resultats del projecte.
- Pla de treball, amb referència expressa a cada una de les actuacions del projecte.
- Descripció detallada dels conceptes de despesa justificats, amb referència a la seua vinculació a les actuacions del projecte.
- Canvis produïts en les diferents partides del pressupost, amb la indicació dels motius de canvi.

2. Una memòria econòmica justificativa de les despeses i pagaments efectuats, que inclourà:



2.1. Relació detallada de les despeses i inversions de l'activitat, amb la identificació de la persona o l'entitat creditors i del document, el seu import, la data d'emissió i la data de pagament. Si és el cas, una relació de les quantitats inicialment pressupostades i de les desviacions produïdes.

2.2. Les factures o els documents de valor probatori equivalent en el tràfic jurídic mercantil o amb eficàcia administrativa incorporats en la relació a què es fa referència en el paràgraf anterior, i els documents acreditatius del pagament de conformitat amb l'Ordre EHA/1434/2007, esmentada en el punt 2.5.

La documentació acreditativa del pagament a què fa referència el paràgraf anterior es podrà substituir per un certificat de la persona que assumisca la representació legal de l'entitat que acredite que les despeses i les inversions de l'activitat s'han pagat íntegrament i que la documentació original acreditativa del pagament està en les dependències d'aquesta, sense perjudici que la persona o l'entitat auditors, per a elaborar l'informe, hagen de comprovar l'existència dels documents acreditatius del pagament, d'acord amb l'Ordre EHA/1434/2007, esmentada en el punt 2.5.

La despesa de les quotes de Seguretat Social corresponents a 2021, però que calga presentar després de la data límit de presentació, s'acreditarà en aquesta data límit, que és la del 25 de gener de 2022, per a poder efectuar-ne el pagament, mitjançant un certificat emés pel representant legal de la Fundació CPI, amb l'excepció per a aquesta mena de despesa i sent suficient el certificat esmentat, fent ús de l'excepció habilitada per l'article 31.2 de la Llei 38/2003, de 17 de novembre, general de subvencions.

El que es disposa en el paràgraf anterior s'entén sense perjudici que la Fundació CPI haurà d'aportar una justificació del pagament efectiu d'aquestes quotes que s'han d'ingressar a la Seguretat Social una vegada aquest s'haja efectuat, com a màxim el 5 d'abril de 2022, o, en cas contrari, s'incorrerà en causa de reintegrament, d'acord amb el que s'estableix en l'article 37.1.c de la Llei 38/2003, de 17 de novembre, general de subvencions. De la correcta recepció i justificació d'aquest pagament, haurà d'incorporar-se'n una diligència en l'expedient que es tramite de l'ajuda.

Seràn subvencionables les despeses produïdes en l'execució del projecte sempre que la data del justificant de despesa estiga compresa en el període d'execució d'aquest, indicat en la clàusula quarta.

Els documents de pagament emesos per l'entitat beneficiària poden tindre una data de venciment posterior al període d'execució del projecte que es justifica sempre que aquesta data estiga compresa dins del termini concedit per a presentar la documentació justificativa indicada en el primer paràgraf d'aquesta clàusula.

En tot cas, no s'admetran els pagaments en efectiu.

En l'execució dels projectes s'haurà de mantindre, a més, un sistema de comptabilitat separat o un codi comptable adequat en relació amb totes les transaccions relacionades amb el projecte, sense perjudici de les normes de comptabilitat nacional, que permeta identificar les transaccions relacionades, de la presa de raó comptable de l'ajuda concedida, de les despeses i inversions del projecte, de l'eixida de fons per al pagament d'aquestes despeses i inversions i de la recepció dels béns finançats.

2.3. Quan l'import de la despesa subvencionable supere les quanties establides per al contracte menor en la normativa bàsica de contractació del sector públic vigent, s'indicarà el tipus i la denominació del contracte administratiu, el codi de l'expedient de contractació, la descripció del procediment seguit (obert, restringit, negociat amb publicitat o sense, o el que corresponga) i la forma d'adjudicació (únic criteri preu o diversos criteris). S'ha d'acompanyar d'una còpia completa de l'expedient del procediment de contractació seguit.



No obstant això, aquesta còpia completa de l'expedient de contractació es podrà substituir per un certificat de la persona que assumisca la representació legal de l'entitat que acredite que s'ha complert el procediment legalment previst per a aquesta entitat en la normativa de contractació del sector públic.

2.4. Certificat de no haver rebut altres ingressos o subvencions que hagen finançat l'activitat subvencionada.

2.5. Informe fet per persona física o jurídica auditora de comptes inscrita en el Registre oficial d'auditors de comptes, en el qual s'han de detallar les comprovacions que s'han fet, i es faran constar tots aquells fets o excepcions que puguen suposar un incompliment per part de les entitats beneficiàries de la normativa aplicable o de les condicions imposades per a la percepció de la subvenció. La persona auditora de comptes que duga a terme la revisió del compte justificatiu s'haurà d'ajustar al que es disposa en l'Ordre EHA/1434/2007, de 17 de maig, per la qual s'aprova la norma d'actuació de la persona física o jurídica auditora de comptes en la realització dels treballs de revisió de comptes justificatius de subvencions, en l'àmbit del sector públic estatal, previstos en l'article 74 del Reglament de la Llei 38/2003, de 17 de novembre, general de subvencions.

L'entitat beneficiària estarà obligada a posar a la disposició de l'auditoria tots els llibres, registres i documents que se li sol·liciten per a revisar-los, així com a conservar-los per a les actuacions de comprovació i control que preveja la legislació vigent. Si cal, haurà de confeccionar i facilitar-li la declaració que continga una relació detallada d'altres subvencions, ajudes, ingressos o recursos que hagen finançat l'activitat subvencionada, amb la indicació de l'import, la procedència i l'aplicació.

2.6. Una justificació gràfica de l'actuació objecte de l'ajuda que acredite que s'ha dut a terme d'acord amb les especificacions i condicions que estableix aquest conveni i que responga a les factures referides en l'apartat 2.2.

2.7. L'acreditació del compliment de les normes de publicitat exigides en la clàusula catorzena.

2.8. En relació amb les despeses de serveis externs, haurà de presentar-se la següent justificació documental acreditativa:

Còpia dels informes, estudis o memòries resultants dels treballs duts a terme pel proveïdor extern. En cas que els treballs no es concreten en un informe que justifique la despesa, haurà de presentar-se documentació equivalent que demostre la prestació del servei (com, per exemple, actes de reunions, informe del proveïdor amb el detall de les actuacions realitzades, els resultats d'assajos i proves de laboratori, la tipologia de les tasques d'enginyeria i disseny fetes, publicacions, material divulgatiu de promoció i difusió, etc.).

La forma de justificació haurà de fer-se amb els mitjans disponibles en la pàgina web de l'AVI, <http://innoavi.es/actuaciones-proyectos/>, amb signatura i registre electrònic. L'òrgan concedent podrà elaborar instruccions de justificació aclaridores que desenvolupen el que s'estableix en aquest conveni. Aquestes instruccions seran remeses per l'AVI a la Fundació CPI.

La Fundació CPI haurà de mantindre a la disposició de l'AVI i de les autoritats de gestió, certificació i auditoria tots els documents justificatius relacionats amb les despeses i els pagaments objecte de l'ajuda durant un període de cinc anys.

En el supòsit d'adquisició de béns inventariables, els serà aplicable el que s'estableix en els apartats 4 i 5 de l'article 31 de la Llei 38/2003, de 17 de novembre, general de subvencions. El període durant el qual la Fundació CPI ha de destinar els béns adquirits a la finalitat concreta de la subvenció serà de cinc anys per als béns inscripcionats en registre públic i de dos anys per a béns no inscripcionats en aquest registre.



La Fundació CPI autoritza l'AVI a obtindre els certificats que emet l'Agència Estatal d'Administració Tributària, la Tresoreria General de la Seguretat Social i la conselleria competent en matèria d'hisenda o tributs que acrediten que la Fundació CPI compleix les seues obligacions tributàries i amb la Seguretat Social.

L'AVI es reserva el dret de sol·licitar tota la documentació addicional que es considere necessària en relació amb la justificació de les despeses.

La justificació de les despeses de personal es basarà en un sistema de control que reculla, per a cada persona empleada assignada a les actuacions objecte de subvenció, les tasques desenvolupades i les hores dedicades a les activitats objecte del conveni.

Sisena. Pagament de l'ajuda, bestretes i garanties

El pagament de l'ajuda s'ha de fer una vegada complit el que s'estableix en la clàusula cinquena d'aquest conveni.

Sense perjudici del que s'ha dit, podrà anticipar-se el pagament de l'ajuda d'acord amb les condicions establides en l'article 171 de la Llei 1/2015, d'hisenda pública, del sector públic instrumental i de subvencions, i amb el que es preveu en l'article 44.13, lletra *b*, de la Llei 4/2020, de 30 de desembre, de pressupostos de la Generalitat per a l'exercici 2021, el qual estableix que podrà lliurar-se fins al 100 % del seu import una vegada concedida, amb l'exempció de l'obligació de prestar garantia d'acord amb l'article 44.16, lletra *o*, de l'esmentada Llei 4/2020.

No podrà fer-se el pagament o bestreta de l'ajuda mentre no s'haja verificat que la Fundació CPI es troba al corrent en el compliment de les seues obligacions tributàries i amb la Seguretat Social.

Setena. Comissió de seguiment

En el marc de l'objecte d'aquest conveni, es constituirà una comissió de seguiment formada per quatre membres: dues persones designades per l'AVI, una de les quals la persona que ocupe la seua secretaria general, que assumirà la presidència d'aquesta comissió, sense perjudici que la delegue, i que, a més, nomenarà l'altra persona en representació de l'AVI, i, per l'altra part, dues persones designades per la Fundació CPI.

Són funcions d'aquesta comissió:

- Supervisar l'execució del conveni, així com adoptar les decisions i dictar les instruccions necessàries amb la finalitat d'assegurar la correcta realització de les activitats convingudes, incloent-hi a aquest efecte la solució, en primera instància, de les controvèrsies d'interpretació i compliment que puguen plantejar-se respecte del conveni subscrit.
- Informar les parts dels retards i incidències que es puguen presentar durant l'execució del conveni.
- Proposar variacions pressupostàries entre les diferents actuacions del projecte, segons s'estableix en la clàusula novena.
- Acordar els comunicats i les notes de premsa que s'han d'emetre conjuntament o que ha d'emetre cada una de les parts.

La presidència de la comissió correspon a l'AVI a través de la seua secretaria general, sense perjudici que es delegue. La secretaria serà exercida per un dels representants de la Fundació CPI. Per invitació de la presidència, la comissió podrà estar assistida per persones expertes, amb veu però sense vot, que tinguen un perfil professional o competència tècnica, d'acord amb la matèria objecte de l'ajuda, a proposta de les parts.



Per al compliment de les seues funcions, la comissió es reunirà quadrimestralment, i almenys una vegada, en sessió ordinària, i sempre que ho sol·licite alguna de les parts en sessió extraordinària. Es considera constituïda aquesta comissió quan estiguen representades totes les parts i presents les persones que n'assumisquen la presidència i la secretaria.

L'òrgan de l'AVI al qual es destinaran les actes de la comissió de seguiment serà la Subdirecció General de Programes d'Innovació.

Pel que fa al règim de funcionament d'aquesta comissió de seguiment, es farà el que es disposa en els articles 15 i següents de la Llei 40/2015, d'1 d'octubre, de règim jurídic del sector públic.

A l'efecte d'adoptar acords, la presidència haurà de dirimir amb el seu vot els empats.

En la designació dels representants d'aquesta comissió, es procurarà que hi haja una presència equilibrada d'homes i dones.

En cap cas la pertinença a aquesta comissió haurà d'interpretar-se com una creació de vincle laboral o empresarial entre les parts.

Es fa constar expressament que les funcions d'aquest òrgan de seguiment no poden suposar un detriment o una minoració de les prerrogatives que atribueix la Llei 38/2003, de 17 de novembre, general de subvencions a l'AVI com a ens concedent de la subvenció.

Huitena. Incompatibilitat amb altres ajudes

La subvenció que es regula en aquest conveni és incompatible amb altres subvencions, ajudes, ingressos o recursos per a executar les activitats finançades, procedents de qualsevol administració o ens públic o privat, estatal, de la Unió Europea o d'organismes internacionals.

Novena. Alteració de les actuacions

A petició de la Fundació CPI i amb l'informe favorable previ de la comissió de seguiment prevista en el conveni, l'AVI podrà autoritzar, mitjançant la corresponent resolució de la persona titular de la vicepresidència executiva de l'AVI, variacions superiors al 20 % entre els imports assignats a cada una de les despeses subvencionables recollides en l'annex tècnic, i, a aquest efecte, es podrà afegir-hi algun dels costos elegibles establits en la clàusula quarta i no fixats en l'annex esmentat, sempre que aquestes variacions no suposen un increment de l'import de la subvenció total prevista, ni s'altere l'objecte del projecte.

El termini màxim per a efectuar la sol·licitud de modificació serà el 30 de novembre de 2021.

S'autoritzen, sense necessitat de sol·licitar-ho ni de resolució expressa, modificacions en la distribució de les despeses subvencionables que figuren en l'annex tècnic que suposen variacions, per a cada cost subvencionable, de com a màxim el 20 % de l'import indicat en l'annex esmentat, i es podrà, així mateix, afegir-hi, a aquest efecte, algun dels costos elegibles establits en la clàusula quarta i no fixats en aquest annex, la despesa inicialment prevista dels quals és, per tant, de 0 (zero) euros. En aquest cas, l'import subvencionable del nou cost serà, com a màxim, igual al 10 % del total del pressupost del projecte indicat en l'annex.

En cas de modificacions en la distribució de les despeses subvencionables indicades en el paràgraf anterior, les minoracions de les despeses subvencionables amb una execució inferior a la prevista es compensaran amb els increments de les que hagen tingut una execució superior, sempre que no s'altere l'import total de l'ajuda ni l'objecte previst en el projecte. No s'admetrà aquesta compensació automàtica quan afecte les despeses de personal.



Les compensacions indicades en aquesta clàusula hauran de detallar-se i justificar-se en la memòria tècnica prevista en la clàusula cinquena.

Desena. Actuacions de comprovació i control

L'AVI comprovarà l'adequada justificació de la subvenció, la realització de l'activitat i el compliment de la finalitat que determinen la concessió.

La comprovació administrativa de la documentació aportada per a la justificació de l'ajuda, així com de l'efectiva realització material de l'activitat i compliment de la finalitat d'aquesta, es durà a terme en els termes establits en el pla general de control que haurà de ser aprovat per l'òrgan concedent amb caràcter previ a la seua execució, segons el que s'estableix en l'article 169 de la Llei 1/2015, de 6 de febrer, de la Generalitat, d'hisenda pública, del sector públic instrumental i de subvencions.

El pla general de control de subvencions serà publicat en el portal de transparència de l'AVI, en l'adreça https://innoavi.es/es//grupos/contractes_convenis_i_subvencions/archivos/.

La Fundació CPI estarà sotmesa a les actuacions de comprovació, verificació i control que hagen d'efectuar l'AVI, així com els òrgans competents de la Generalitat, de l'Administració general de l'Estat i de la Unió Europea en l'exercici de les atribucions de verificació i control de les operacions cofinançades pel FEDER, i al que s'establisca en la normativa relativa a la gestió de les ajudes i en qualsevol altra normativa aplicable.

Onzena. Minoració, revocació i reintegrament

D'acord amb el que es disposa en l'article 37.2 de la Llei 38/2003, de 17 de novembre, general de subvencions, quan el compliment de l'entitat beneficiària s'aproxime significativament al compliment total i aquesta acredite una actuació inequívocament tendent a satisfer els seus compromisos, es minorarà o, si escau, es reintegrarà la quantitat corresponent. A aquest efecte, es tindran en compte les instruccions dictades pel vicepresident executiu de l'AVI en què es recullen els criteris de minoració proporcional que resulten aplicables.

En el cas que es produísca un incompliment total o parcial però que no s'aproxime de manera significativa al compliment total en la forma recollida en el paràgraf anterior, així com en el cas de l'obtenció concurrent d'altres ajudes i subvencions per a l'execució de les actuacions previstes en aquest conveni, serà procedent la revocació total de l'ajuda, i, si és el cas, la tramitació de l'oportú reintegrament, prèvia audiència a la persona interessada.

Tot això segons el que es disposa en l'article 37 de la Llei 38/2003, de 17 de novembre, general de subvencions, el qual preveu causes de reintegrament que seran aplicables a aquest conveni. Així mateix, també li serà aplicable el que es fixa en l'article 172 de la Llei 1/2015, de 6 de febrer, de la Generalitat, d'hisenda pública, del sector públic instrumental i de subvencions.

Dotzena. Compatibilitat amb la normativa europea sobre ajudes públiques

D'acord amb l'article 7.4 del Decret 128/2017, de 29 de setembre, del Consell, pel qual es regula el procediment de notificació i comunicació a la Comissió Europea dels projectes de la Generalitat dirigits a establir, concedir o modificar ajudes públiques, i de conformitat amb el que es disposa en l'apartat 2.1.1 de la Comunicació de la Comissió sobre el Marc sobre ajudes estatals d'investigació i desenvolupament i innovació (2014/C 198/01), no s'aplicarà el que s'estableix en l'article 107.1 del Tractat de funcionament de la Unió Europea i, per tant, no tindran la consideració d'ajudes estatals les ajudes previstes en aquest conveni, ja que s'atorguen a un organisme d'investigació per a la realització d'activitats no econòmiques, definit



segons l'apartat 1.3, epígraf 15, lletra ee, i l'apartat 2, epígraf 19, de la comunicació esmentada, i, per tant, no estan subjectes a l'obligació de notificació prèvia a la Comissió de la Unió Europea.

En tot cas, l'entitat queda obligada a destinar l'ajuda rebuda a usos relacionats exclusivament amb activitats no econòmiques, i queden excloses de l'objecte de la subvenció la prestació de serveis d'I+D i la I+D realitzada per compte d'empreses, i qualssevol altres activitats de naturalesa econòmica que impliquen l'oferta de béns o serveis en el mercat o que suposen un avantatge per a una determinada empresa.

Tretzena. Subcontractació

No és possible la subcontractació.

Catorzena. Difusió i publicitat

Les parts entenen que la divulgació pública d'aquest conveni n'és un element essencial, per això, en tot el que es refereix a la comunicació externa del programa, l'AVI i la Fundació CPI hauran d'estar coordinades en tot moment.

La Fundació CPI haurà d'incorporar en totes les actuacions de comunicació, difusió i publicitat de l'actuació objecte d'aquest conveni:

- el logotip de l'AVI, així com l'emblema de la Unió Europea seguint les característiques tècniques que recullen el capítol II i l'annex II del Reglament d'execució (UE) núm. 821/2014, de 24 de juliol,
- la referència al fet que l'actuació subvencionada s'ha desenvolupat amb una ajuda FEDER, amb el text següent: "Projecte cofinançat per la Unió Europea a través del Programa operatiu del Fons Europeu de Desenvolupament Regional (FEDER) de la Comunitat Valenciana 2014-2020",

Tot això segons les especificacions detallades en la web de l'AVI, <http://innoavi.es/actuaciones-proyectos/>.

Les mesures d'informació i comunicació que ha d'adoptar la Fundació CPI per a l'adequada publicitat del finançament dels projectes són les següents:

- Indicar en els contractes laborals i de serveis, les portades de documents, les pantalles de presentació de pàgines web, els informes de resultats i conclusions, les comunicacions, les fotografies d'esdeveniments i certàmens, les publicacions, les ponències, el material promocional i les activitats de difusió del projecte en qualsevol mitjà que l'actuació ha sigut finançada per l'AVI i la Unió Europea a través del FEDER.

- Col·locar un cartell amb informació sobre el projecte (d'una grandària mínima d'A3), en el qual es faça esment de l'ajuda financera de l'AVI (si és el cas) i la Unió Europea a través del FEDER en un lloc visible per al públic.

Quan els resultats del projecte no siguin susceptibles de protecció de drets de propietat industrial o intel·lectual, les entitats beneficiàries hauran de publicar una versió digital de les publicacions que resulten de les actuacions finançades en accés obert, amb esment del suport financer de l'AVI i la Unió Europea a través del FEDER, sense perjudici dels acords de



transferència a tercers dels drets sobre les publicacions, seguint el que es disposa en l'article 37 de la Llei 14/2011, d'1 de juny, de la ciència, la tecnologia i la innovació.

Els materials de difusió dels resultats de l'actuació evitaran qualsevol imatge discriminatòria de la dona, fomentant la igualtat i la pluralitat de rols. Així mateix, s'haurà d'evitar l'ús d'un llenguatge sexista.

Per aplicació dels articles 9.1.c, 10.2 i 3 de la Llei 2/2015, de 2 d'abril, de la Generalitat, de transparència, bon govern i participació ciutadana de la Comunitat Valenciana, i de l'article 12.2 del Decret 105/2017, de 28 de juliol, que la desplega, una vegada subscrit, aquest conveni serà publicat en el termini de deu dies hàbils des de la inscripció en el Registre de convenis de la Generalitat.

Quinzena. Comunicacions electròniques

La presentació de documentació per part de la Fundació CPI relativa a qualsevol tràmit corresponent a aquest conveni, s'haurà de fer utilitzant els mitjans electrònics establits per l'AVI a través de la plataforma d'aportació de documentació situada en l'enllaç següent, indicant el número d'expedient INNCON/2021/14, https://www.gva.es/es/inicio/procedimientos?id_proc=20704&version=amphttps://www.gva.es/es/inicio/procedimientos?id_proc=20704&version=amp

Així mateix, les comunicacions que l'AVI faça a la Fundació CPI seran a través de la carpeta ciutadana del punt d'accés general de la Generalitat Valenciana en l'adreça web <https://www.tramita.gva.es/cdc/aplicacio/inicia.html?idioma=va>, i es dirigiran a Salvador Coll Arnau, l'adreça electrònica del qual és scoll@eln.upv.es. <https://www.tramita.gva.es/cdc/aplicacio/inicia.html?idioma=va>

Setzena. Independència

La formalització del present conveni no implica l'existència d'associació o creació de cap classe d'entitat conjunta de col·laboració, de manera que cap de les parts podrà obligar i vincular l'altra en virtut d'aquest conveni, i seran independents entre si, sense que hi haja cap relació de representació o agència.

La subscripció d'aquest conveni no suposa cap relació laboral o de qualsevol altre tipus entre les persones professionals que desenvolupen les activitats i l'AVI, i no se li pot exigir tampoc cap responsabilitat, directa ni subsidiària, per actes o fets esdevinguts en el desenvolupament d'activitats.

Dessetena. Protecció de dades de caràcter personal

Les dades de caràcter personal que faciliten les parts es tractaran d'acord amb el que es disposa en la Llei orgànica 3/2018, de 5 de desembre, de protecció de dades personals i garantia dels drets digitals, i en el Reglament (UE) 2016/679 del Parlament Europeu i del Consell, de 27 d'abril de 2016.

Amb la signatura d'aquest conveni, la Fundació CPI atorga el consentiment per a rebre informació sobre altres actuacions de l'AVI, així com perquè aquesta pugui cedir les seues dades a altres agents del Sistema Valencià d'Innovació per a actuacions relacionades amb aquest sistema.

Dihuitena. Registre



Aquest conveni s'haurà d'inscriure en el Registre de convenis de la Generalitat, tal com estableix el Decret 176/2014, de 10 d'octubre, del Consell, pel qual es regulen els convenis que subscriga la Generalitat i el seu registre.

La Fundació CPI presta el seu consentiment exprés per a incloure i fer públiques les dades rellevants del conveni que es regulen en aquest decret.

La Fundació CPI accepta la seua inclusió en la llista d'operacions que es publica en el portal de la Direcció General de Fons Comunitaris del Ministeri d'Hisenda, amb el contingut previst en l'apartat 1 de l'annex XII i l'article 115.2 del Reglament (UE) núm. 1303/2013 del Parlament Europeu i del Consell, de 17 de desembre de 2013, que pot consultar-se en l'adreça web <https://www.dgfc.sepg.hacienda.gob.es/sitios/dgfc/es-ES/loFEDER1420/porFEDER/Paginas/inicio.aspx>.

Denovena. Legislació aplicable

- a) Llei 38/2003, de 17 de novembre, general de subvencions, i el Reglament de la Llei 38/2003, de 17 de novembre, general de subvencions, aprovat pel Reial decret 887/2006, de 21 de juliol.
- b) Llei 1/2015, de 6 de febrer, de la Generalitat, d'hisenda pública, del sector públic instrumental i de subvencions.
- c) Llei 39/2015, d'1 d'octubre, del procediment administratiu comú de les administracions públiques.
- d) Llei 11/2007, de 22 de juny, d'accés electrònic dels ciutadans als serveis públics; Reial decret 1671/2009, de 6 de novembre, pel qual es desplega parcialment la Llei 11/2007, de 22 de juny, d'accés electrònic dels ciutadans als serveis públics en aquells aspectes que es mantinguen vigents d'acord amb el que s'estableix en la disposició final setena, en relació amb la disposició derogatòria 2.b i g, les dues de la Llei 39/2015, d'1 d'octubre, del procediment administratiu comú de les administracions públiques, i el Decret 220/2014, de 12 de desembre, del Consell, pel qual s'aprova el Reglament d'administració electrònica de la Comunitat Valenciana.
- e) Llei 2/2015, de 2 d'abril, de la Generalitat, de transparència, bon govern i participació ciutadana de la Comunitat Valenciana.
- f) Comunicació de la Comissió relativa al concepte d'ajuda estatal d'acord amb el que es disposa en l'article 107, apartat 1, del Tractat de funcionament de la Unió Europea (DO C 262/1, de 19.07.2016).
- g) Ordre EHA/1434/2007, de 17 de maig, per la qual s'aprova la norma d'actuació dels treballs de revisió de comptes justificatius de subvencions en l'àmbit del sector públic estatal.
- h) Llei 40/2015, d'1 d'octubre, de règim jurídic del sector públic.
- i) Decret 176/2014, de 10 d'octubre, del Consell, pel qual es regulen els convenis que subscriga la Generalitat i el seu registre.
- j) Reglament (UE) núm. 1303/2013, del Parlament Europeu i del Consell, de 17 de desembre, pel qual s'estableixen disposicions comunes relatives al Fons Europeu de Desenvolupament Regional, al Fons Social Europeu, al Fons de Cohesió, al Fons Europeu Agrícola de Desenvolupament Rural i al Fons Europeu Marítim i de la Pesca, i pel qual s'estableixen disposicions generals relatives al Fons Europeu de Desenvolupament Regional, al Fons Social Europeu, al Fons de Cohesió i al Fons Europeu Marítim i de la Pesca, i es deroga el Reglament (CE) núm. 1083/2006 del Consell.
- k) Reglament delegat (UE) núm. 480/2014 de la Comissió, de 3 de març de 2014, que complementa el Reglament (UE) núm. 1303/2013 del Parlament Europeu i del Consell.
- l) Reglament (UE) núm.1301/2013 del Parlament Europeu i del Consell, de 17 de desembre de 2013, sobre el Fons Europeu de Desenvolupament Regional i sobre les disposicions específiques relatives a l'objectiu d'inversió en creixement i ocupació i pel qual es deroga el Reglament (CE) núm. 1080/2006.
- m) Reglament d'execució (UE) núm. 821/2014 de la Comissió, de 28 de juliol de 2014, pel qual s'estableixen disposicions d'aplicació del Reglament (UE) núm. 1301/2013, del Parlament Europeu i del Consell, pel que fa a les modalitats concretes de transferència i gestió de les



contribucions del programa, la presentació d'informació sobre els instruments financers, les característiques tècniques de les mesures d'informació i comunicació de les operacions, i el sistema per al registre i l'emmagatzematge de dades.

n) Qualsevol altra derivada de la normativa estatal i comunitària que siga aplicable directament.

Vintena. Eficàcia i termini de vigència

Aquest conveni produirà efectes des del dia en què siga signat per les dues parts i la seua duració s'estendrà fins al 31 de desembre de 2021, sense perjudici que el període elegible de les despeses subvencionables siga des de l'1 de gener de 2021, d'acord amb el que es disposa en la clàusula quarta, i que la justificació puga realitzar-se dins del termini establert en la clàusula cinquena.

Vint-i-unena. Rescissió

Aquest conveni podrà resoldre's per les causes següents:

- L'acord unànim de les parts signants.
- L'incompliment de les obligacions i els compromisos assumits per alguna de les parts signants, així com qualsevol incompliment de la normativa en matèria de subvencions públiques.
- Per decisió judicial declaratòria de la nul·litat del conveni.
- Per qualsevol altra causa diferent de les anteriors prevista en el conveni o en altres lleis.

En cas d'extinció del conveni per finalització anticipada d'aquest abans de l'extinció convencional, hauran de concloure's les actuacions en curs d'execució, i dur-se a terme la liquidació econòmica i administrativa de les obligacions concretes fins al moment.

Vint-i-dosena. Delegació en la vicepresidència executiva de l'AVI

Es faculta la vicepresidència executiva de l'AVI per a dictar les resolucions necessàries per al desplegament, l'eficàcia i l'execució del conveni.

Vint-i-tresena. Jurisdicció

La jurisdicció a la qual les dues parts han de sotmetre les qüestions litigioses que puguen sorgir respecte del conveni és la contenciosa administrativa.

I per deixar-ne constància als efectes oportuns, i com a prova de conformitat, les parts signen el present conveni amb signatura electrònica certificada.

Vicepresident executiu
de l'Agència Valenciana de la Innovació

Director gerent
Fundació CPI

20423656R
SALVADOR COLL
(R: G97987390)

Firmado digitalmente por
20423656R SALVADOR
COLL (R: G97987390)
Fecha: 2021.09.29
11:00:52 +02'00'

Andrés García Reche

Salvador Coll Arnau

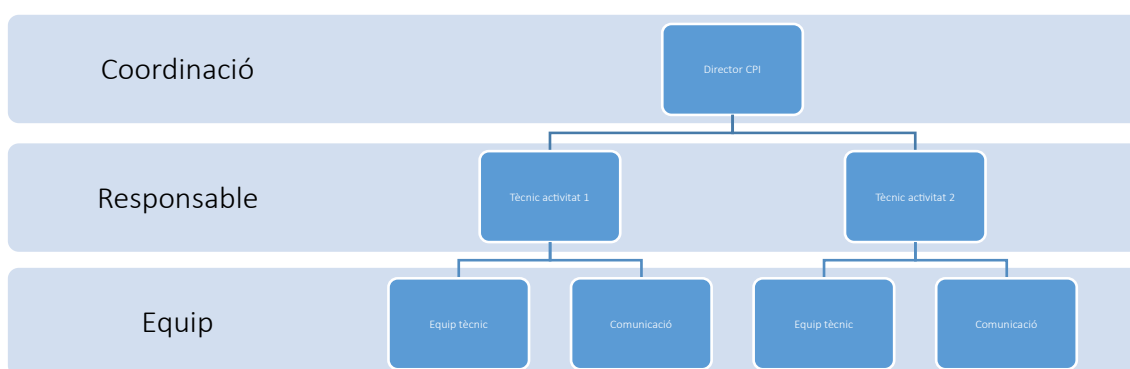
ANNEX TÈCNIC

1. ESTRUCTURA ORGANITZATIVA I DE COORDINACIÓ DE DESENVOLUPAMENT DE LES ACTUACIONS PREVISTES

1.1. ACTIVITATS INDIVIDUALS.

Les accions executades amb caràcter individual per la Ciutat Politècnica de la Innovació comptaran amb una estructura organitzativa dirigida pel director del parc científic i un tècnic responsable de cadascuna de les activitats. De manera transversal, s'executaran les activitats de difusió i comunicació.

Estructura organitzativa per a realització de les accions conjuntes



1.2. ACTIVITATS CONJUNTES

L'equip de treball estarà constituït pel personal tècnic dels cinc parcs científics de la Comunitat Valenciana sota la direcció general del parc que n'exerceix la presidència, amb el seu director com a responsable, i la supervisió tècnica de les direccions de cada parc individual.

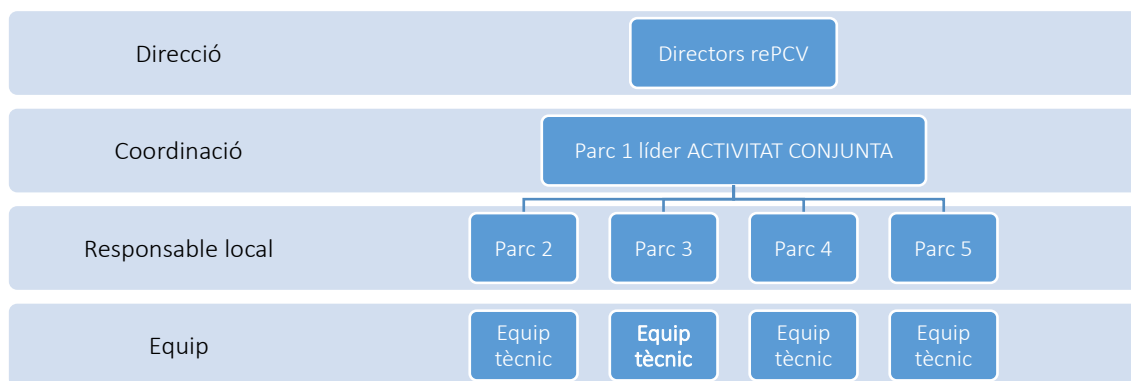
Cada actuació conjunta la liderarà tècnicament un parc i la desenvoluparà el personal tècnic del parc amb la col·laboració del personal tècnic de la resta de parcs, que definiran un responsable local.

Parcs líders de cadascuna de les iniciatives conjuntes

Activitat	Coordinació
INNOTRANSFER	Ciutat Politècnica de la Innovació
PICEI	Parc Científic de la Universitat de València,
PREMIS rePCV	Parc Científic Universitat Miguel Hernández

El responsable local de cada parc impulsarà les activitats que calga desenvolupar localment i executarà les tasques de coordinació amb el parc líder de l'actuació.

Estructura organitzativa per a realització de les accions conjuntes



2. Actuacions d'innovació

Igual que en l'exercici de 2020, la dinàmica de treball de l'FCPI en 2021, en el marc de l'ajuda nominativa de l'AVI, inclou dos tipus d'actuacions:

Actuacions individuals: dissenyades per a desplegar el seu mandat i enfocament estratègic com a entitat de gestió del Parc Científic de la UPV.

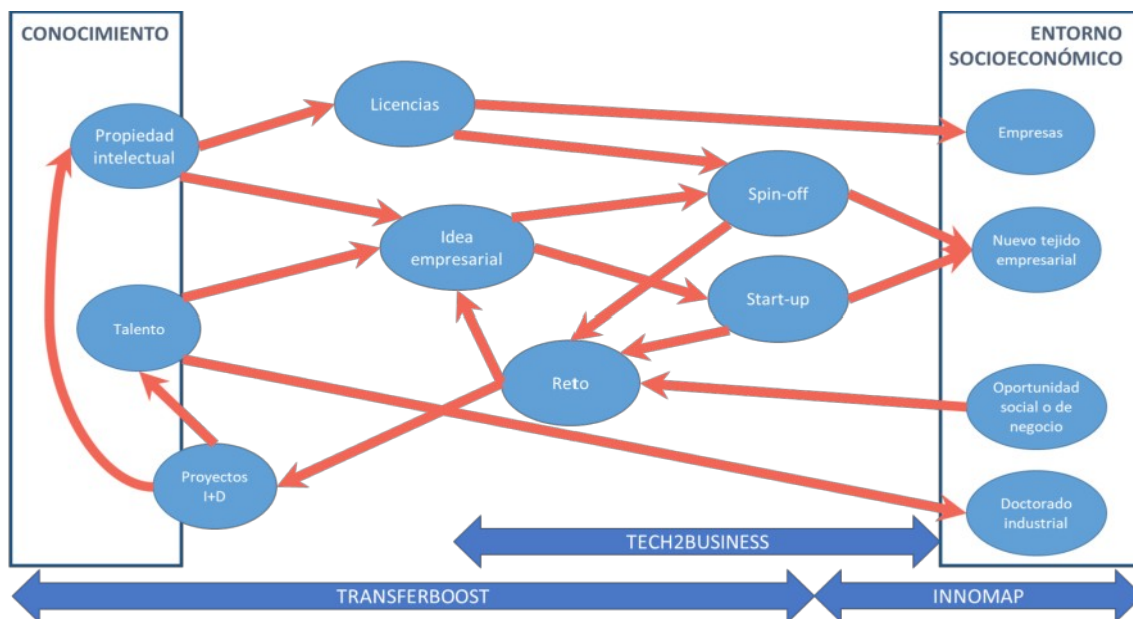
Actuacions conjuntes: conseqüència de l'estratègia d'actuació de la rePCV, i que s'executaran de manera coordinada amb la resta d'entitats de gestió dels parcs científics de la rePCV.

Tant les unes com les altres s'articulen entorn de dues línies estratègiques:

- Impuls de la transferència de coneixement i tecnologia entre universitat i empresa.
- Suport a l'emprenedoria innovadora.

Les línies d'actuació i les seues accions s'orienten a estimular la contribució del coneixement en el desenvolupament socioeconòmic del nostre entorn (figura 1). En les dues línies s'incidirà a aprofitar la capacitat d'actuació en el territori dels parcs científics a través de l'explotació de la presència distribuïda dels parcs i de les universitats que els promouen.

Activitats de la Xarxa de Parcs Científics Valencians d'impuls a la innovació



En aquest sentit, l'FCPI abordarà en el marc del present conveni cinc projectes que se sintetitzen en la següent matriu lògica i es descriuen posteriorment:

Projectes que ha de desenvolupar la Fundació CPI en el marc del conveni AVI 2021

	Actuacions individuals	Actuacions conjuntes
Impuls de la transferència de coneixement	<ul style="list-style-type: none"> TRANSFERBOOST 	<ul style="list-style-type: none"> INNOTRANSFER PICEI
Suport a l'emprenedoria innovadora	<ul style="list-style-type: none"> TECH2BUSINESS 	<ul style="list-style-type: none"> PREMIS rePCV

1.1. ACTUACIONS INDIVIDUALS

1.1.1. Actuacions individuals d'impuls de la transferència de coneixement i tecnologia entre universitat i empresa

Projecte 1: TRANSFERBOOST

Aquesta actuació es concep com un projecte d'impuls de la transferència de coneixement i la tecnologia entre universitat i empresa en l'àmbit d'actuació de la Ciutat Politècnica de la Innovació. La seua orientació buscarà incidir en les àrees estratègiques identificades per l'AVI i recolzar-se en el Sistema Valencià d'Innovació, en particular en instituts tecnològics i empreses.

Oportunitat

Reforçar la capacitat de desenvolupar solucions innovadores basades en coneixement per part de la indústria valenciana, recolzant-se en les capacitats d'universitat i centres tecnològics mitjançant:

- La detecció oportunitats i estímul de projectes d'innovació conjunts.

- La difusió orienta projectes de resultats d'investigació i d'oportunitats de finançament, amb especial èmfasi en les de l'AVI i el reforç de les eines disponibles en l'àmbit nacional i europeu.
- La connexió dels agents del Sistema Valencià d'Innovació amb les capacitats de la UPV per a contribuir al desenvolupament socioeconòmic del territori mitjançant la innovació basada en coneixement.

a. Justificació

La transferència de resultats d'investigació requereix tecnologies amb un TRL adequat perquè puguem passar al nivell de comercialització. Per a aconseguir-ho, és necessari superar l'anomenada "vall de la mort", associada a l'interval entre que una tecnologia ha sigut desenvolupada i la seua completa industrialització i comercialització. Per a afavorir el procés de transferència dels resultats de les universitats, és necessari identificar tecnologies amb gran potencialitat, identificar el nivell de TRL i establir estratègies que permeten una correcta transferència al mercat i/o implantació en l'Administració. En aquest procés, una adequada selecció i aprofitament dels programes d'I+D+i, especialment aquells dedicats a la innovació, és essencial per a superar l'esmentada vall de la mort. També ser capaços de detectar oportunitats per a la innovació des d'una perspectiva de les necessitats de la societat (accions de caràcter PULL), siga a través d'oportunitats identificades (AVI, organitzacions empresarials, empreses, agents socials, Administració), siga a través de les estratègies públiques de suport a la innovació explicitades per les eines de finançament, a tots els nivells.

La investigació de finançament en convocatòries públiques o de caràcter intern és generadora de tecnologia i invencions que, empaquetades com a propietat industrial i intel·lectual (IPR), poden ser transferides a les empreses (accions de caràcter PUSH). És freqüent que estiguen en fases molt primerenques o siguen molt disruptives per a les empreses, i es requereix un esforç important per a trobar un llicenciatari disposat a incorporar-les. Cada vegada és més freqüent que les empreses preferisquen adquirir aquestes tecnologies quan estiguen validades en el mercat i això requereix la creació d'una nova companyia, que és el que s'acabarà adquirint.

Per tant, són dues les opcions per a transferir la IPR: acció comercial cap a potencials clients i creació d'una empresa derivada. En el primer cas, es compta, al seu torn, amb dues estratègies per a arribar a potencials llicenciataris: difusió àmplia i *prospects* seleccionats. En el segon, hi ha un esforç particular de *venture building* que permeta l'arrancada i el desenvolupament inicial de l'empresa, perquè les tecnologies generades en la universitat solen vindre acompanyades de perfils tècnics, però no emprenedors.

Els equips de transferència de tecnologia de la UPV cobreixen les tasques essencials que permeten protegir la propietat intel·lectual i industrial nova i acumulada, l'articulació dels aspectes legals de la transferència i generació de empresa derivada i un nivell limitat d'acció comercial. L'enfortiment de l'acció comercial és possible si es disposa de finançament addicional que permeta comptar amb serveis externs.

b. Contingut i abast. Activitats

Es realitzaran accions d'identificació de coneixement UPV segons TRL a fi de elevar la seua TRL i dinamitzar la seua valorització a través de la captació de fons per a I+D+i i la transferència de la tecnologia.

Per a aconseguir-ho, es treballarà amb els grups d'investigació a fi de identificar aquelles tecnologies amb més potencial i impacte esperat. Es realitzarà una anàlisi crítica del nivell de TRL i s'identificaran les convocatòries més adequades i els consorcis necessaris, incloent-hi

universitats, centres tecnològics, empreses i usuaris finals. Per a aconseguir-ho, es posarà especial interès en les àrees prioritàries identificades pels CEIE de l'AVI.

L'efectiva transferència d'aquests resultats al teixit empresarial innovador i, per tant, a l'economia real serà estimulada a través de dues rutes d'actuació:

- *Tech push*: accions amb origen en les capacitats i els resultats d'investigació de la Universitat Politècnica de València.
- *Tech pull*: accions amb origen en oportunitats d'innovació, i de finançament d'aquesta, identificades preferentment en l'entorn de la Comunitat Valenciana per part de l'AVI, amb el complement dels instruments i eines disponibles en l'entorn, tant nacional com europeu.
- Les dues activitats contribuiran també a aportar valor en el marc conceptual de l'activitat TECH2BUSINESS, Suport a l'emprenedoria innovadora, de la línia nominativa. Tant accions originades des de la tecnologia (*push*) com originades des del mercat (*pull*) poden culminar en activitats de suport a la creació de noves empreses tecnològiques innovadores.

Les activitats, que es descriuen a continuació, seran desenvolupades de manera paral·lela i interconnectada perquè conflueixen en la configuració de projectes d'innovació amb impacte real en l'economia. Es conceben com a tasques sota epígrafs diferents per raons conceptuals i d'execució per part de l'equip tècnic implicat, però seran desenvolupades en absoluta coordinació.

Tech pull; elevació de TRL

- T1.1. Identificació de tecnologies.
- T1.2. Anàlisi de grau de maduresa i barreres d'implantació.
- T1.3. Identificació de fonts de finançament.
- T1.4. Identificació d'agents.
- T2.1. Preparació de propostes.

Tech push:

- Elaboració de fulls de mà comercials (ofertes tecnològiques) de les tecnologies patentades en la UPV per consultors d'innovació especialitzats en diversos sectors. S'espera generar uns 25 fulls de mà.
- Difusió àmplia de tecnologies UPV a través del Banc de Patents GVA (ja secundat des de Conselleria d'Economia), del butlletí UPV Innova, dirigit a l'entorn innovador de la UPV, i d'IN-PART, un servei internacional de comunicació d'oportunitats tecnològiques a directius de companyies líders i que utilitzen les principals universitats del món.

- Difusió selectiva de tecnologies UPV mitjançant agents comercials que identifiquen potencials empreses llicenciatàries i faciliten contactes entre aquestes i els investigadors, i els condueixen fins a l'entrada en la negociació de la transferència. S'estima que podrien abordar-se cinc tecnologies amb càrrec al projecte.

a. Novetat i impacte de les innovacions que s'han de desenvolupar

L'acció permetrà afavorir la translació al mercat de tecnologies que d'una altra forma no superarien l'anomenada "vall de la mort", ajudant d'aquesta manera a superar l'anomenada paradoxa europea per la qual el potencial d'investigació no es trasllada al potencial d'innovació en el teixit empresarial o a la millora dels processos de l'Administració fent ús de noves tecnologies.

L'impacte esperat no se circumscriu, no obstant això, al teixit empresarial perquè moltes de les tecnologies identificades suposaran, així mateix, beneficis socials pel fet de generar productes i solucions tecnològiques a reptes socials connectats amb els reptes industrials definits per CEIE de l'AVI.

La novetat d'aquesta acció resideix en l'adopció d'un paper més comercial i proactiu en la transferència de tecnologia, i fent ús d'una diversitat més gran de recursos externs (consultors d'innovació i *venture builders*) i col·laboracions amb altres actors del Sistema Valencià d'Innovació.

L'impacte d'aquesta classe d'accions s'aconsegueix en la mesura en què es mantinguen en el temps i generen confiança i treball en equip en els actors implicats. Si això s'aconsegueix, es pot disposar d'un sistema d'innovació molt més articulat i amb capacitat d'escalament per a produir més transferència tecnològica i més teixit innovador.

b. Trasnferboost-Cronograma

Activitat	Any 1											
	1	2	3	4	5	6	7	8	9	10	11	12
Tasca												
A1. Elevació de TRL												
T1.1. Identificació de tecnologies.												
T1.2. Anàlisi de grau de maduresa i barreres d'implantació.												
T1.3. Identificació de fonts de finançament.												
T1.4. Identificació d'agents.												
T2.1. Preparació de propostes.												

b. Justificació

La transferència de tecnologia mitjançant un nou teixit empresarial és una eina internacionalment contrastada per les economies més dinàmiques i innovadores. Moltes de les activitats de foment de la relació universitat-empresa comparteixen un nucli comú de saber fer: identificació de tecnologies amb potencial, valoració comercial, validació de mercat. Es persegueix estimular exclusivament iniciatives construïdes sobre resultats d'investigació propietat de la UPV per a generar projectes d'innovació, emprant noves empreses com a eina. No s'abordaran iniciatives genèriques d'emprenedoria en l'àmbit universitari. S'abordaran projectes basats en tecnologies d'avantguarda o *deep-tech*.

c. Contingut i abast. Activitats

Es realitzaran accions d'identificació de coneixement UPV segons TRL a fi de dinamitzar-ne la valorització a través de la creació de nou teixit empresarial basat en coneixement per mitjà d'empreses empresa derivada. Aquestes accions inclouen, entre altres, les següents tasques:

- Identificació de coneixement UPV relacionat.
- Diàleg amb els investigadors.
- Diàleg amb l'OTRI UPV per a caracterització de la tecnologia i la seua protecció.
- Suport a l'elaboració argumental segons claus d'èxit per tipus d'oportunitat.
- Difusió de resultats d'investigació.

En particular es treballarà en la dinamització de projectes de creació d'empreses derivades a partir de tecnologies registrades en dos entorns específics que en la data d'aquesta proposta ja es troben ben definits:

- Àmbit de salut, mitjançant la iniciativa VLC INNOSALUD en col·laboració amb totes les universitats valencianes, els instituts d'investigació sanitària valencians i FISABIO. S'espera propiciar tres projectes d'empreses derivades.
- Àmbit de genèric UPV, mitjançant la iniciativa SPIN-UPV, que es construeix sobre el pilot executat en 2020 SPIN-TEAM (en col·laboració amb l'Institut de Telecomunicació i Aplicacions Multimèdia de la UPV). S'espera propiciar cinc projectes d'empreses derivades.

L'acció de dinamització consisteix en:

- Selecció de (20-30) potencials equips promotors autors d'IPR
- Esdeveniment de motivació i arrancada: març 2021
 - Xarrada d'un pioner: Daniel Ramón (ADM BIOPOLIS).
 - Experiències d'empreses derivades UPV: TRANSKRIPTORIUM, FENTISS, IPRONICS.

- Presentació CEO i equips promotors: abril 2021.
- Formació sobre empreses derivades: Maig-juny 2021
 - L'itinerari fins a valorar la IPR a través d'una empresa derivada.
 - Model de negoci i pla de negoci.
 - Finançament públic i privat d'un projecte d'empresa derivada.
 - Qüestions legals en una empresa derivada
- Cerca d'“arrancadors” (*venture builders*) de les empreses derivades i suport a la seua incorporació. Es tracta de vincular persones sènior amb perfil CEO als promotors UPV mitjançant l'elaboració conjunta d'un pla de negoci. Aquesta cerca es realitza en l'entorn de relacions de la iniciativa UPV. Innovació i en escoles de negocis.
- Elaboració del pla de negoci liderat per CEO: Juny-desembre 2021
- Cerca d'inversors per a les empreses derivades, siga mitjançant presentacions individuals o la celebració d'un *investors day*.
- Preparació *pitch* a inversors: Novembre-desembre 2021

Fora de la focalització en els dos àmbits esmentats, es continuarà el suport a la creació d'empreses derivades en totes les àrees de la UPV, incorporant a les activitats que es realitzaven accions de cerca i incorporació de perfils de desenvolupament de negoci a l'equip tècnic promotor i propiciant l'accés a capital públic i privat.

a. Novetat i impacte de les innovacions que s'han de desenvolupar

Les activitats plantejades són noves pel fet d'explotar oportunitats de transferència de tecnologia que combinen promotors i tecnologies de diferents agents del sistema valencià d'innovació. També per l'enfocament proactiu en l'impuls de les oportunitats de generació d'impacte real en l'economia, ja que doten els projectes de transferència a través d'empreses derivades d'elements en els quals observem mancances des de la nostra experiència en aquest àmbit. Perseguim activar iniciatives latents que no arribarien a materialitzar-se per falta de talent empresarial especialitzat en gestió. Pensem que una clau per a aconseguir aportar valor a l'economia valenciana és incrementar la nostra capacitat de portar resultats d'investigació al mercat. Aquest projecte pretén contribuir a aquest objectiu.

b. Tech2Business-Cronograma

Activitat	Any 1											
	1	2	3	4	5	6	7	8	9	10	11	12
Tasca												
A1. Dinamització d'empresa derivada VLC INNOSALUD.												
Identificació de projectes potencials.												

Formació empresarial.																				
Vinculació de <i>venture builder</i> en l'elaboració del pla de negoci.																				
Cerca d'inversors.																				
A2. Dinamització d'empresa derivada SPIN-TEAM.																				
Identificació de projectes potencials.																				
Formació empresarial.																				
Vinculació de <i>venture builder</i> en l'elaboració del pla de negoci.																				
Cerca i presentació inversors.																				

1.1. ACTUACIONS CONJUNTES

1.1.1. Línia d'impuls de la transferència de coneixement i tecnologia entre universitat i empresa

Projecte 3: INNOTRANSFER

a. Antecedents i oportunitat

Innotransfer és una iniciativa multisectorial d'innovació oberta que implementen, de manera conjunta i des de 2018, els cinc parcs científics de la Comunitat Valenciana en l'àmbit de col·laboració de la rePCV. Fins a 2019 Innotransfer es va executar amb un enfocament estratègic basat en trobades puntuals orientades a sensibilitzar els participants (empreses i investigadors) sobre el valor de la col·laboració, els mecanismes per a articular-la i els suports públics disponibles per a fer-ho, facilitant, a més un primer fòrum de relació entre ells.

En 2020 es va redissenyar la iniciativa per a avançar en la cadena de valor d'aquestes col·laboracions, passant de la sensibilització al foment actiu de la relació a través d'una dinàmica de reptes/solucions sobre la qual canalitzar la comunicació i el descobriment entre les parts. Aquest nou disseny, a més, va incloure un alineament amb la visió, els objectius i l'estratègia d'actuació de l'Agència Valenciana d'Innovació, a fi de maximitzar el seu impacte en l'ecosistema valencià d'innovació, i sumar-se, d'aquesta manera, als esforços liderats des de l'AVI. Aquest alineament es va materialitzar en els següents aspectes de l'estratègia d'Innotransfer:

Cerca d'impacte sobre la globalitat del sistema valencià d'innovació.

- Ampliació dels proveïdors de solucions a la totalitat d'actors de l'ecosistema valencià d'innovació, amb un particular èmfasi en el foment de la participació de REDIT i els seus instituts tecnològics, i també dels instituts del CSIC en la CV i dels centres d'investigació de la GVA.
- Invitació, igualment, com a proveïdors de solucions, a les empreses tecnològiques i empreses emergents de la CV, aprofitant, a aquest efecte, l'entorn preferent de relació amb aquest tipus d'empreses que constitueixen els parcs científics de la CV.
- Alineament amb l'estratègia sectorial de l'AVI.
- Concentració de l'exercici entorn de cinc de les set àrees prioritàries de treball de l'AVI cobertes pels seus comitès estratègics d'innovació especialitzats (CEIE). En concret, automoció, agroalimentació, salut, hàbitat sostenible i tecnologies habilitadores.
- Llançament de les dinàmiques de relació a partir dels reptes i solucions innovadores prioritàries identificats en els treballs dels CEIE.

Alineament amb l'estratègia de l'AVI d'articulació del sistema, reforçant els agents d'innovació de les empreses, associacions i centres d'investigació.

- • Activació del diàleg, del costat de la demanda de solucions als reptes del teixit productiu, des de les associacions empresarials sectorials de la CV.

- Activació del diàleg, del costat de l'oferta de solucions, des dels agents intermedis del sistema, buscant la participació activa de les OTRI de les universitats, REDIT, instituts de REDIT, CSIC, instituts del CSIC i altres centres públics d'investigació participants.

Previst inicialment per a ser un exercici basat en la interacció presencial dels seus actors, Innotransfer es va adaptar en 2020 a la situació d'emergència sanitària motivada per la pandèmia de la covid19 i va traslladar totes les seues activitats al mode en línia. Això va suposar inicialment un inconvenient, ja que va exigir un esforç d'adaptació a tots els seus gestors, però es va mostrar finalment com una gran oportunitat, i va donar impuls a una manera de relació més àgil i àmplia, ordenada sobre la base d'instruments comuns de gestió i comunicació en línia que van acabar impulsant la relació i l'execució del programa.

No obstant això, aquesta situació excepcional també va motivar un retard general de totes les accions previstes, amb un llançament efectiu de l'exercici en el quart trimestre de l'any, fet que va donar lloc als següents elements de resistència en la seua execució:

- Es va haver d'enfrontar a una menor disponibilitat per part de les entitats participants, a causa de la seua excessiva concentració en un període en què els recursos de gestió de les empreses, associacions empresarials i estructures d'investigació estaven molt sol·licitades per les accions de tancament i justificació.
- Va disposar d'un menor temps per al desenvolupament de les accions de descobriment i maduració de les relacions, activitat que, per la seua pròpia naturalesa, requereix recorreguts més llargs.

Aquests frens van tindre en 2020 un impacte en l'execució d'Innotransfer en dos aspectes principals:

- Van minvar la participació general de tots els actors, fonamentalment de les empreses i associacions empresarials, principalment en les àrees de treball les dinàmiques de les quals es van activar més tard.
- Van retardar tot l'embut de conversió de l'exercici; va ser a la fi d'any quan es van trobar la majoria de les oportunitats identificades en les fases inicials de la relació.

Malgrat aquesta situació inesperada, Innotransfer es va executar en totes les seues àrees de treball segons l'enfocament previst i va tindre els següents resultats generals:

Objectiu d'impacte sobre la globalitat de l'ecosistema valencià d'innovació; entitats participants com a proveïdors de reptes/propostes de solució

Àrea de treball / Actor	TOTAL	Total actors Innotransfer 2020
Total actors	27	
Associacions	8	AVIA, FECOAV, QUIMACOVA, ANECOOP, ATEVAL, FEVAMA, FEVEC, VALMETAL
UNIVERSITAT	5	UA, UJI, UMH, UPV, UV
REDIT	8	REDIT, AIMPLAS, AIDIMME, IBV, INESCOP, ITI, ITE, AINIA
CSIC	4	ITQ, Institut del Greix, IATA, Missió Biològica de Galícia
Altres	2	EMT, Les Naus

26

--	--	--

Objectiu d'articulació del sistema reforçant el paper dels agents d'innovació d'associacions i estructures d'investigació; entitats participants com a coorganitzadors a través dels seus agents i OTRI

Àrea de treball / Actor	TOTAL	Entitats
Total actors	27	
Associacions	11	AVIA, QUIMACOVA, FECOAV, FEDACOVA, AICE, ASCER, FEVEC, FEVAMA, ATEVAL, ARIVAL, JOVEMPA
UNIVERSITAT	5	UA, UJI, UMH, UPV, UV
REDIT	7	REDIT, AIDIMME, AINIA, ITC, AITEX, INESCOP, IBV
CSIC	2	CSIC, IATA
Altres	2	Les Naus, Start-up València

Objectiu d'impuls del descobriment i relació entre empreses i centres d'investigació a la Comunitat Valenciana a través d'una dinàmica de reptes /solucions; ICA principals de l'exercici.

Àrea de treball	Automoció	Agrifood	Hàbitat sostenible	Salut	Tecnologies habilitadores	TOTAL
Propostes de solució rebudes	103	85	12	22	13	235
Interés en les propostes	78	35	5	9	sd	127
Reunions específiques entre parts interessades	59	19	1	1	sd	80
Projecte en maduració	4	sd	sd	sd	sd	4
Projecte signat	1	sd	sd	sd	sd	1

En consideració dels resultats obtinguts quant a la dinamització d'actors intermedis, centres d'investigació i empreses, de reptes i propostes de solució rebudes, de diàlegs establits i de línies amb potencial sobre les quals establir nous diàlegs, es proposa continuar en 2021 amb la iniciativa Innotransfer, amb l'objectiu de reforçar-la i consolidar-la com a instrument de transferència de coneixement de referència en l'ecosistema d'innovació de la Comunitat Valenciana.

a. Justificació de la necessitat

La justificació de la iniciativa Innotransfer es fonamenta, igual que en exercicis anteriors, en la necessitat, assenyalada pels CEIE de l'AVI, de desenvolupar eines i accions que impulsen les relacions entre els actors de l'ecosistema d'innovació, com els diàlegs tecnològics ciència-empresa, els concursos per a empreses emergents que exploten solucions, les ajudes a projectes col·laboratius, les accions de difusió... En definitiva, accions que estimulen la connexió real entre el coneixement i els reptes per a aconseguir que les solucions identificades puguin desenvolupar-se. L'objectiu d'Innotransfer és contribuir a estimular la interacció entre els agents proveïdors de les solucions i les empreses que poden requerir-les per a millorar els seus productes i processos, o per a portar nous productes i serveis al mercat.

b. Contingut i abast; enfocament estratègic

Com s'ha indicat anteriorment, en 2021 Innotransfer s'executarà mantenint la seua missió, i ajustant les seues actuacions, sobre els objectius següents:

Concentració i reforç de les dinàmiques col·laboratives en mode en línia.

- Desenvolupament d'eines específiques de col·laboració i gestió. En construcció a partir de l'experiència de 2020.

Continuació i construcció sobre les dinàmiques i resultats d'Innotransfer 2020.

- Fidelització dels actors mobilitzats. Formalització de l'adhesió a Innotransfer a través d'un MoU.
- Explotació dels reptes i propostes de solució alçats i dels diàlegs iniciats.

Simplificació.

- Consolidació de tots els equips de treball en un per a facilitar la coordinació. Canvi del model de grups per àrees temàtiques. Tots els socis s'incorporaran en un únic grup. Internament en la gestió sí que es classificaran temàticament les Eol i els reptes segons interesse.
- Continuació de la dinàmica d'aproximació a empreses sobre enfocaments sectorials, però estudi de la possibilitat de desagregar els sectors abordats pels CEIE de l'AVI en subàrees per a facilitar la comprensió i reduir l'àmbit d'estudi dels exercicis de *matching*, amb vista a augmentar el seu focus i fer-los més manejables.

Evolució a un model continu.

- Distribuir els seminaris web de dinamització i *matching* al llarg de l'any.
- Es mantindrà oberta de manera permanent l'eina en línia de visualització i recepció de reptes i propostes de solució, i de sol·licitud de comunicació amb els actors que les promouen.

Expansió i enfortiment de la xarxa de col·laboradors.

- Reforç de l'estratègia d'arribada a les empreses a través de les associacions empresarials. Suport a l'ampliació i a l'actuació de la Xarxa de Gestors d'Innovació de l'AVI en les associacions.

- Com a complement, interacció directa amb les empreses per part dels parcs; fonamentalment en aquells sectors que no tenen una dinàmica associativa sòlida, i construït sobre els resultats de l'enquesta sobre empreses innovadores (PICEI) elaborada per la rePCV en 2020.
- Explorar la possibilitat de treballar amb consultores perquè facen d'agents d'innovació.
- Formació dels agents d'innovació de les entitats participants en temes d'interès per a la seua activitat en el marc d'Innotransfer.

a. Descripció de les activitats que s'han de desenvolupar. Tasques previstes

Concentració i reforç de les dinàmiques col·laboratives en mode en línia.

- Disseny i implementació d'una aplicació informàtica amb interfície web que permeta la gestió dels reptes i propostes de solució i servisca d'eina de comunicació dels interessats.

Fidelització dels membres de la Xarxa.

- Redacció i signatura d'un MoU entre tots els agents intermedis participants en Innotransfer.

Enfortiment i ampliació de la Xarxa.

- Desenvolupament de píndoles formatives destinades als agents d'innovació de les entitats participants.
- Aproximació a noves associacions i a consultores especialitzades.

Accions de dinamització i foment del diàleg.

- Realització d'accions de dinamització temàtiques al llarg de l'any per a tindre impacte mediàtic i activar la recollida de reptes i propostes de solució. Dos tipus de seminaris webs: genèrics de sector, i específics, de mostra de les propostes de solució presentades pels investigadors per a un sector concret.
- Construcció dels uns i dels altres sobre la base dels resultats i de 2020.

a. Resultats esperats

Concentració i reforç de les dinàmiques col·laboratives en mode en línia.

- Eina informàtica desenvolupada i en ús.

Fidelització dels membres de la Xarxa.

- MoU / carta d'adhesió desenvolupat i signat per tots els membres de la Xarxa.

Enfortiment i ampliació de la Xarxa.

- Dues píndoles formatives en mode en línia desenvolupades i disponibles per als actors implicats. Tots els agents d'innovació formats en la matèria: formulació de reptes i preparació de *pitch* de propostes de solució.

Accions de dinamització i foment del diàleg.

- Realització de, com a mínim, deu accions de dinamització temàtiques al llarg de l'any (dues per parc).
- Identificació de cinquanta reptes i cinquanta propostes de solució; realització de cinquanta reunions entre investigadors i empreses o associacions empresarials, obertura de vint diàlegs, tancament de deu projectes.

a. Lliurables

- Aplicació informàtica de gestió amb interfície web.
- Model de MoU o carta d'adhesió.
- Continguts formatius.
- Seminaris web de dinamització.
- Informe de seguiment.

a. Innotransfer-Cronograma

	2021											
Activitat	1	2	3	4	5	6	7	8	9	10	11	12
Tasca												
Disseny i implementació de l'eina de gestió.			■	■	■	■	■					
Definició de funcionalitat.			■									

edicions (2016, 2017, 2018, 2019 i 2020) del seu PROGRAMA D'IMPULS AL DESENVOLUPAMENT EMPRESARIAL (PIDE) i de la coordinació i l'execució, al costat de la resta de parcs científics de la Xarxa de Parcs Científics Valencians (rePCV), de dues edicions del PROGRAMA D'IDENTIFICACIÓ I CARACTERITZACIÓ D'EMPRESSES INNOVADORES DE LA COMUNITAT VALENCIANA (PICEI), que consisteix en un estudi d'investigació sobre la població d'empreses innovadores de la Comunitat Valenciana.

L'anàlisi d'aquesta edició 2021 s'efectuarà sobre la població empresarial innovadora situada a la Comunitat Valenciana, incloent-hi com a col·laboradors del programa per a identificar empreses innovadores:

- Els cinc parcs científics pertanyents a la rePCV:
- Els instituts tecnològics de la Xarxa REDIT.
- Els centres europeus d'empreses innovadores (CEEI).
- València Activa (Ajuntament de València).
- Associacions com l'Associació de Parcs Científics i Tecnològics d'Espanya (APTE) i altres associacions específiques de determinats sectors empresarials, ASIVALCO (Pol. Font del Pitxer), parcs empresarials, cambres de comerç provincials, i entitats similars.
- Les empreses que disposen del segell PYME INNOVADORA del Ministeri d'Economia, Indústria i Competitivitat,
- Així com qualsevol altra empresa innovadora de la Comunitat Valenciana que vulga participar-hi.

En aquesta edició, a més, a causa de les circumstàncies ocasionades per la pandèmia de la COVID-19, s'analitzaran noves variables relacionades amb la repercussió que haja pogut ocasionar en l'activitat i rendiment empresarial, les seues conseqüències en resultats i expectatives i com ha pogut alterar o modificar els seus models de negoci o els seus processos empresarials.

a. Justificació de la necessitat

Els valors intangibles, necessaris per a la competitivitat de les empreses hui en dia, són inherents en les empreses innovadores de la Comunitat Valenciana, per la qual cosa resulta imprescindible l'estudi i la possible comparació d'aquestes empreses amb la totalitat de les empreses del teixit empresarial autonòmic.

Es proposa continuar aquest programa per a facilitar el desenvolupament de mesures adaptades a les particulars necessitats i requeriments d'aquesta població empresarial, així com la comparativa amb altres empreses de la Comunitat Valenciana, independentment del seu sector, àrea d'activitat o ubicació.

Aquesta actuació consisteix en el desenvolupament d'una investigació per a continuar caracteritzant l'activitat innovadora empresarial que es desenvolupa a la Comunitat Valenciana, que es realitzarà mitjançant una enquesta-qüestionari que haurà d'emplenar cada empresa innovadora.

Algunes de les variables que s'estudiaran seran: grandària de l'empresa (d'acord amb els criteris de nombre d'empleats, balanç i xifra de negoci); expectatives mitjanes de creixement; grau d'innovació i internacionalització; àrees i sectors d'activitat; forma jurídica; pertinença a grups empresarials; maneres de finançament; inversió en I+D+i, tecnologies, productes o serveis que desenvolupen o comercialitzen; propietat intel·lectual i/o industrial, etc. A més, consultarem depòsits públics de comptes anuals per a obtenir dades sobre les quals realitzar un tractament estadístic avançat per a donar resposta a les hipòtesis que es plantejaran.

A partir d'aquest programa es pretén establir les bases per a entendre la influència i l'impacte d'aquestes empreses intenses en innovació i coneixement en el desenvolupament econòmic autonòmic i l'aportació en termes econòmics i d'ocupació al teixit empresarial de la Comunitat Valenciana. A més, l'informe resultant del programa permet la identificació, la caracterització i la comparació d'empreses de base tecnològica, perfil científic o caràcter innovador de la Comunitat Valenciana.

Prenent com a referència les anàlisis precedents, les empreses innovadores mostren una variada heterogeneïtat quant a les àrees i sectors empresarials. Sent empreses intenses en innovació, l'informe resultant oferirà informació valuosa sobre els resultats de les diferents àrees i sectors empresarials representats, per la qual cosa resultarà útil per al sector econòmic, industrial i de serveis de la Comunitat Valenciana.

b. Novetat i impacte de les innovacions que s'han de desenvolupar

Des de la rePCV, som conscients que és necessari establir mesures que permeten augmentar i potenciar la competitivitat i el rendiment empresarial; tanmateix, això no es pot dur a terme eficaçment si no es disposa d'un coneixement precís de les necessitats i de la realitat d'aquests factors. A més, han d'establir-se mecanismes per a crear xarxes de cooperació entre empreses afins, que els permeten, en un món més globalitzat —on les grans corporacions cada vegada tenen més poder— oferir una oferta de valor prou competitiva per a aconseguir un lloc destacat en el mercat. Les empreses allotjades en els cinc parcs científics de la Comunitat Valenciana, en els CEEI i les empreses vinculades als instituts tecnològics, a més d'altres empreses innovadores (PIMES INNOVADORES) tenen un impacte substancial i creixent en el desenvolupament econòmic de la nostra regió.

Aquesta actuació permetrà, a més, incrementar i millorar la visibilitat i la projecció de les empreses participants, així com la possibilitat de generar sinergies entre aquestes, que podrien donar lloc a noves relacions de cooperació, consorcis empresarials o projectes en col·laboració.

c. Contingut i abast

Afavorir el coneixement, la visibilitat, el creixement, la consolidació i la projecció del conjunt d'empreses innovadores de la Comunitat Valenciana elaborant i publicant un informe públic (en format PDF i quadre de comandament interactiu) que incloga els resultats principals i les magnituds d'activitat i rendiment de les empreses innovadores de la Comunitat Valenciana, amb l'objectiu de valorar-ne (de manera agregada, mai particular) les capacitats, les fites, la dimensió, l'estructura, les tecnologies, etc.

Les conclusions d'aquest programa es podran ampliar al conjunt de l'economia valenciana atesa la gran diversitat poblacional esperada.

d. Fites i entregables

Com a resultat del programa es generaran aquests entregables:

- Qüestionari-enquesta programat en format responsiu per a contestar via internet-web des de qualsevol dispositiu.
- Informe agregat de resultats.

- Actualització de la pàgina web <https://www.pcuv.es/es/empresas/programa-picei>, d'accés a l'informe de resultats en format PDF, que incloga l'actualització de les dades obtingudes en 2021 del quadre de comandament desenvolupat amb eines d'intel·ligència empresarial.

a. Descripció de les activitats que s'han de desenvolupar. Tasques previstes

- Finalització del PICEI 2020.
- Contactes amb directors i tècnics dels cinc parcs científics i entitats relacionades per a l'execució del PICEI 2021.
- Identificació d'empreses especialitzades en estudis de mercat per a assistència tècnica en el treball de camp.
- Disseny d'un pla d'enquestes i un pla de comunicació i màrqueting-estratègia digital.
- Disseny i elaboració de l'enquesta.
- Treball de camp.
- Recopilació de dades societàries de les empreses que contesten l'enquesta en bases de dades públiques i registres mercantils.
- Depuració de resultats i tractament estadístic avançat.
- Realització de l'informe PICEI 2021.
- Actualització del quadre de comandament integral i pàgina web del programa.
- Enviament de l'informe PICEI 2021 a maquetació, art final i impremta.
- Publicació de l'informe PICEI 2021 en PDF digital i comunicació a les empreses i a la societat.

Una vegada finalitzat el programa i publicat l'informe i la pàgina web d'accés als resultats, es farà un *mailing* amb totes les entitats i les empreses participants perquè puguin accedir a la descàrrega i l'ús de la pàgina web, allotjats en un lloc públic. Igualment, s'elaborarà una nota de premsa per a donar a conèixer els resultats del programa a la societat.

a. Resultats esperats

En aquesta tercera edició del programa, comptant amb el suport d'una estratègia de màrqueting digital i de treball de camp, es pretén arribar a la xifra de mil empreses innovadores enquestades.

b. PICEI-Cronograma

ACTIVITATS/FASES PICEI 2021	MESOS											
	1	2	3	4	5	6	7	8	9	10	11	12
1. Finalització del PICEI 2020.												
2. Contactes amb directores i tècnics dels cinc parcs científics i entitats relacionades per a l'execució del PICEI 2021.												
3. Identificació d'empreses especialitzades en estudis de mercat per a assistència tècnica en el treball de camp.												
4. Disseny d'un pla d'enquestes i un pla de comunicació i màrqueting-estratègia digital.												
5. Disseny i elaboració de l'enquesta.												
6. Treball de camp.												
7. Recopilació de dades societàries de les empreses que contesten l'enquesta en bases de dades públiques i registres mercantils.												
8. Depuració de resultats i tractament estadístic avançat.												
9. Elaboració de l'informe PICEI 2021.												
10. Actualització del quadre de comandament integral i pàgina web del programa.												
11. Enviament de l'informe PICEI 2021 a maquetació, art final i impremta.												
12. Publicació de l'informe PICEI 2021 en PDF digital i comunicació a les empreses i a la societat.												

1.1.1. Actuacions conjuntes de suport a l'emprenedoria innovadora

Projecte 5: 3r FÒRUM PREMIS rePCV 2021

a. Descripció del programa

Els parcs científics són elements de connexió entre l'entorn empresarial i les universitats, i per la seua naturalesa d'agents de l'ecosistema d'innovació del territori proporcionen suport tant a emprenedors com a empreses innovadores i de base tecnològica.

Un incentiu que contribueix a la posada en marxa d'iniciatives empresarials innovadores, i que a més permet la consolidació de les empreses que estan en procés de creixement, són els premis que es concedeixen des de la rePCV a partir d'un conjunt de fites aconseguides al llarg del cicle de vida dels models de negoci de les empreses.

El projecte III Premis rePCV pretén valorar l'esforç que realitzen els emprenedors i promotors d'aventures empresarials innovadores i de base tecnològica per a aconseguir una veta de mercat amb les seues innovacions.

b. Oportunitat del projecte

El projecte III Premis rePCV, emmarcat en l'acció 2.1. TECH2BUSINESS de la línia d'actuació "Suport a l'emprenedoria innovadora" i presentat com a projecte comú en què participaran els cinc parcs científics de la Comunitat Valenciana i membres de la rePCV (Xarxa de Parcs Científics de la Comunitat Valenciana), té com a objectiu:

- Contribuir a desenvolupar i a consolidar les empreses creades i desenvolupades amb el suport dels cinc parcs científics valencians, així com les empreses exitoses a abordar reptes AVI.
- Donar suport a l'esperit emprenedor i potenciar-lo en l'àmbit dels cinc parcs científics valencians.
- Impulsar i enfortir les relacions universitat-empresa.

L'objecte específic d'aquesta convocatòria és premiar i reconèixer l'activitat de les iniciatives emprenedores i empresarials atenent el seu creixement, caràcter innovador, estratègia empresarial i aportació a l'entorn.

Aquesta activitat serà coordinada per l'equip del Departament de Desenvolupament Empresarial del Parc Científic de la Universitat Miguel Hernández i hi participaran la resta de parcs científics valencians. És una acció executada de manera conjunta i coordinada.

El document recull les activitats necessàries per a dur a terme el projecte, el cronograma corresponent i el pressupost necessari per a realitzar la segona fase.

a. Justificació de la necessitat

Des de la Xarxa de Parcs Científics Valencians considerem necessari realitzar aquest tipus

d'iniciatives, ja que fomenten, d'una banda, l'esperit emprenedor de l'entorn i, d'una altra banda, contribueixen al desenvolupament i la consolidació de les iniciatives empresarials sorgides en l'ecosistema dels cinc parcs científics valencians. A més, amb aquesta activitat es dona visibilitat a l'esforç realitzat tant pels emprenedors com pels agents d'emprenedoria i innovació valencians.

b. Contingut, abast i activitats

Les activitats que s'han de desenvolupar en el projecte són les següents:

- Revisió de les bases dels III Premis de les rePCV a partir de les establides en la segona edició i les lliçons apreses del procés.
- Coordinació amb ecosistemes d'innovació de la Comunitat Valenciana (REDIT, CEEI, associacions empresarials) per a convidar el nombre més gran d'empreses en els seus diferents cicles de vida i àmbits d'actuació.
- Obertura del període de sol·licituds. Comunicació de la convocatòria.
- Avaluació de candidatures.
- Celebració de l'acte de lliurament de premis. Difusió dels valors de les empreses guanyadores i *elevator pitch* (micropresentació).

Com a bases d'aquesta edició, s'estableixen tres categories de premis:

- Premi a l'empresa derivada.
- Premi a l'empresa emergent.
- Premi a la col·laboració empresa-universitat.

Es concedirà un premi i fins a un màxim de dos accèssits per categoria. Els premis tindran caràcter honorífic.

El règim de concessió d'aquests premis es durà a terme conforme als principis de publicitat, transparència, concurrència competitiva, objectivitat, igualtat, coherència i no discriminació. La proposta de concessió dels premis competirà a un jurat constituït pel director o gerent (o la persona en qui delegue) de cadascun dels cinc parcs científics valencians, i actuarà com a secretari del jurat el representant del parc científic que en el moment exercisca la secretaria de la Xarxa de Parcs Científics Valencians (rePCV).

El procés d'avaluació constarà de dues etapes:

- Valoració de les candidatures en les diferents categories sobre la base de la documentació presentada.
- Micropresentació (3') per candidat en què es presentarà la iniciativa de manera concisa davant del grup de jutges.

El jurat podrà comptar amb el suport i l'assessorament d'experts en cadascuna de les categories dels premis. El jurat estendrà acta de les actuacions, que hauran de rubricar tots els membres, i gaudirà de publicitat, a l'efecte de garantir la presentació de possibles reclamacions, que caldrà presentar en el termini de cinc dies des de la publicació, i que

s'hauran de resoldre en els cinc dies següents.

Els premiats es donaran a conèixer mitjançant la publicació en la pàgina web de la rePCV, l'adreça de la qual és www.repcv.net. El lliurament formal dels premis se celebrarà en un acte públic, en la data i el lloc que determine la rePCV.

a. Descripció de les activitats que s'han de desenvolupar. Tasques previstes

Premi a l'empresa derivada.

Dirigit a les empreses promogudes per PDI, doctors o estudiants de doctorat, creades a partir de l'explotació de resultats d'investigació i que tinguen la consideració d'empreses derivades per qualsevol de les universitats públiques valencianes. Aquestes empreses hauran d'estar situades en qualsevol dels parcs científics valencians o estar-hi vinculades.

Criteris d'avaluació:

- Innovació, diferenciació i originalitat.
- Creació de llocs de treball.
- Potencial de creixement i consolidació.
- Potencial internacional.
- Col·laboració amb la universitat.
- No haver obtingut el premi en edicions anteriors.
- El jurat podrà declarar el premi desert si ho estima oportú.

Presentació de candidatures:

El termini de presentació serà des de la data de publicació en el web de la rePCV fins al 10 de desembre de 2021.

Les candidatures s'hauran de presentar per correu electrònic, i l'enviament es farà a l'adreça premiosrePCV@rePCV.net. En l'assumpte haurà de constar "III edició dels Premis rePCV. Empreses derivades"

Premi a l'empresa emergent.

Dirigit a les empreses innovadores, promogudes per alumnes o antics alumnes de qualsevol de les universitats públiques valencianes així com empreses emergents que hagen tingut èxit en projectes finançats per l'Agència Valenciana de la Innovació.

Criteris d'avaluació:

- Innovació, diferenciació i originalitat.
- Creació de llocs de treball.
- Potencial de creixement i consolidació.
- Potencial internacional.

- Col·laboració amb la universitat.
- No haver obtingut el premi en edicions anteriors.
- El jurat podrà declarar el premi desert si ho estima oportú.

Presentació de candidatures:

El termini de presentació serà des de la data de publicació en el web de la rePCV fins al 10 de desembre de 2021.

Les candidatures s'hauran de presentar per correu electrònic, i l'enviament es farà a l'adreça premiosrePCV@rePCV.net. En l'assumpte haurà de constar "III edició dels Premis rePCV. Empreses emergents".

Premi a la col·laboració empresa-universitat.

Dirigit a l'empresa que participe amb qualsevol de les universitats públiques valencianes en programes i/o projectes d'I+D els resultats dels quals hagen contribuït a establir una relació estreta i continuada de col·laboració, així com a desenvolupar l'economia valenciana.

Criteris d'avaluació:

- Nombre de contractes d'investigació i quantia amb qualsevol de les universitats públiques valencianes durant els tres anys anteriors a la concessió del premi.
- Beneficis d'aquesta col·laboració per a les universitats públiques valencianes i per a la societat en conjunt.
- No haver obtingut el premi en edicions anteriors.
- El jurat podrà declarar el premi desert si ho estima oportú.

Presentació de candidatures:

El termini de presentació serà des de la data de publicació en el web de la rePCV fins al 10 de desembre de 2021.

Les candidatures s'hauran de presentar per correu electrònic, i l'enviament es farà a l'adreça premiosrePCV@rePCV.net. En l'assumpte haurà de constar "III edició dels Premis rePCV. Col·laboració empresa-universitat".

a. Novetat i impacte de les innovacions que s'han de desenvolupar

Els parcs científics som conscients que és necessari establir mesures que permeten augmentar i potenciar la competitivitat empresarial; tanmateix, això no es pot dur a terme eficaçment si no es disposa d'un coneixement precís de les necessitats i de la realitat d'aquestes.

A més, han d'establir-se mecanismes per a crear xarxes de cooperació entre empreses afins, que els permeten, en un món més globalitzat –on les grans corporacions cada vegada tenen més poder– oferir una oferta de valor prou competitiva per a aconseguir un lloc destacat en el mercat.

Les empreses allotjades en els cinc parcs científics de la Comunitat Valenciana, en els CEEI i les empreses vinculades als instituts tecnològics, a més d'altres empreses innovadores (PIMES

INNOVADORES), tenen un impacte substancial i creixent en el desenvolupament econòmic de la nostra regió.

Aquesta actuació permetrà, a més, incrementar i millorar la visibilitat i la projecció de les empreses participants, així com la possibilitat de generar sinergies entre aquestes, que podrien donar lloc a noves relacions de cooperació, consorcis empresarials o projectes en col·laboració.

b. Comunicació dels resultats

La rePCV es compromet a mantindre la confidencialitat de les candidatures presentades durant tot el procés.

L'acceptació d'aquestes bases comporta l'autorització expressa per a fer activitats de publicitat i difusió amb fins informatius relacionades únicament amb la convocatòria. La rePCV podrà fer difusió i publicitat de les iniciatives presentades i de les que hagen sigut guardonades.

Els drets dels continguts presentats pertanyen a l'autor i no als organitzadors de la convocatòria.

Els mecanismes utilitzats per a difondre els resultats són: pàgina web, xarxes socials (Facebook, Twitter, LinkedIn), notes de premsa per a mitjans locals, articles en congressos derivats de les metodologies utilitzades i els resultats obtinguts, així com documents multimèdia (vídeos) que faciliten la difusió del coneixement transferit entre grups d'investigació i les empreses participants en el projecte.

c. Premis rePCV - Cronograma:

Període	1	2	3	4	5	6	7	8	9	10	11	12
Coordinació i seguiment.												
Coordinació amb ecosistemes d'innovació.												
Obertura del període de sol·licituds i comunicació de la convocatòria.												
Tancament de la convocatòria.												
Avaluació i selecció de les empreses guanyadores.												
Acte de lliurament de premis.												

1. PRESSUPOST

Descripció de les despeses i inversions del projecte i imports del pressupost.

(No modificar els textos i l'ordre de les despeses. Si cost té import zero eliminar de la taula)

Pressupost general del projecte

DESPESES SUBVENCIONABLES	TOTAL
<i>Despesa de personal</i>	217.850
<i>Despeses de serveis externs de consultoria i assistència tècnica</i>	92.000
<i>Despeses de publicació i difusió en àmbits empresarials dels resultats que es relacionen directament amb el projecte.</i>	34.400
<i>Despeses derivades d'activitats de formació del personal propi de l'entitat sol·licitant vinculat amb les activitats del projecte</i>	3.750
<i>Despesa de l'informe d'auditoria</i>	2.000
TOTAL	350.000